

OPIS TECHNICZNY

do projektu zagospodarowania terenu

1. Przedmiot inwestycji:

„Remont chodników w msc. Złotowo (dotyczy przebudowy chodników)”

- przebudowa istniejących chodników
- przebudowa istniejących zjazdów na posesję
- zagospodarowanie zieleni

Inwestor : Gmina Lubawa, Fijewo 73, 14-260 Lubawa

Jednostka projektowa ; Zakład Usług „DAN” spółka z o.o., ul. Kopernika 4c/22, 14-200 Ława

2. Podstawa opracowania

- zlecenie od UG Lubawa na
- podkłady geodezyjne – mapa sytuacyjno – wysokościowa w skali 1:500
- pomiary uzupełniające w terenie
- rozporządzenie MTiGM Dz. U 43/99 poz 430/199 z dnia 02.03.1999 r
w sprawie warunków technicznych, jakim powinny odpowiadać dr. publ. i ich usytuowanie
- założenia projektowania dróg
- Prawo budowlane, ustawa nr 414, (Dz. U.nr 156/2006 r) z dnia 07.07.1994r
- Rozporządzenie Ministra Ochrony środowiska Zasobów Naturalnych i Leśnictwa z dnia 5.11.1991r. w sprawie klasyfikacji wód oraz warunków jakim odpowiadać ścieki wprowadzane do wód i ziemi (Dz. U. Nr 116 poz 503)
- Ustawa z dnia 27 kwietnia 2001r Prawo ochrony środowiska (Dz. U. Nr 62 poz 627)
- Rozporządzenie Ministra Transportu i Gospodarki Morskiej z dnia 2 września 2004 r. w sprawie zakresu i formy dokumentacji projektowej, specyfikacji technicznych wykonania i odbioru robót budowlanych oraz programu funkcjonalno – użytkowego

2. Istniejący stan zagospodarowania

2.1. Elementy infrastruktury

Jezdnia – istniejąca o nawierzchni asfaltowej

Chodnik – istniejący o nawierzchni z płytki chodnikowej 50x50 cm

Zjazdy na posesję o nawierzchni betonowej, asfaltobetonowej, z płytki chodnikowej

Dane techniczne istniejącej drogi:

msc. Złotowo odc. A-B, C-D

- | | |
|----------------------------|--------|
| - drogi powiatowa Nr 1216N | L |
| Złotowo-Pietrzwałd-Ryn | |
| - kategoria ruchu | KR 3 |
| - szer. jezdni | 5,00 m |

- szer. jezdni	5,00 m
- nawierzchnia	asfaltobeton
- chodnik	1,25-1,50 m
- nawierzchnia	płytki chodnikowa 50x50 cm

Kanalizacja burzowa	- nie występuje
Kanalizacja sanitarna	- nie występuje
Sieć gazowa	- nie występuje
Sieć wodociągowa	- występuje
Sieć telekomunikacyjna	- występuje
Sieć energetyczna	- występuje
Centralne ogrzewanie	- nie występuje

Przedmiotowe przedsięwzięcie zlokalizowane jest na terenie Gminy Lubawy w msc. Złotowo wzdłuż drogi powiatowej Nr 1216N Złotowo-Pietrzwałd-Ryn (odc. A-B, C-D) w powiecie iławskim w woj. warmińsko-mazurskim.

Cała inwestycja znajduje się w terenie niezabudowanym Gminy Lubawy msc. Złotowo - zabudowa wiejska, przewaga gospodarstw rolnych.

2.2. Chodniki

- na odc. A-B, C-D znajduje się jednostronny chodnik z płytki chodnikowej 50x50 cm

2.3. Zjazdy na posesję

- na przedmiotowym odcinku występują zjazdy na posesje. W większości zjazdy mają nawierzchnie betonową, asfaltobetonową, z płytki chodnikowej 50x50 cm. Istniejące zjazdy wymagają dostosowania sytuacyjnego do przebudowywanego chodnika

2.4. Ukształtowanie terenu

- ukształtowanie terenu na odcinku przebudowywanego chodnika jest bardzo zróżnicowane. Na odc. A-B, C-D wysokości wahają się w granicach rzędnych 172,40 a 171,65.

2.4. Uzbrojenie terenu

- na odcinku przebudowywanych chodników w obrębie pasa drogowego znajduje się sieć teletechniczna, energetyczna, sieć wodociągowa

2.5. Odwodnienie istniejącej drogi

- wody opadowe z jezdni spływają powierzchniowo poprzez spadki podłużne i poprzeczne

2.5. Rozbiórki

- rozebranie istniejących chodników z płytki chodnikowej 50x50
- rozebranie istniejących zjazdów na posesję o nawierzchni betonowej, asfaltobetonowej, z płytki chodnikowej 50x50 cm

3. Elementy projektowane – przebudowa istniejącego chodnika

Podstawowym celem przebudowy chodnika jest poprawa bezpieczeństwa ruchu osób pieszych, a także poprawa estetyki zagospodarowania miejscowości.

Długość przebudowywanych chodników

- Złotowo odc. A-B długość 35,00 m
- Złotowo odc. C-D długość 245,00 m

3.1. Przebudowa istniejącego chodnika

Wałdyki odc. A-B, C-D

W pasie drogowym przewidziano przebudowę istniejącego chodnika o szerokości 1,50 m (odc. A-B, C-D), nowa nawierzchnia z kostki betonowej typu polbruk gr. 6 cm w kolorze szarym (30% kolor). Chodnik będzie znajdować się bezpośrednio przy istniejącej jezdni (odc. C-D), odsunięty od krawędzi jezdni o 1,50 m (odc. A-B) co zgodne jest z obecnym stanem zagospodarowania. W miejscach występowania bramek do posesji zaprojektowano dojścia do posesji z kostki betonowej typu polbruk gr. 6 cm w kolorze szarym (30% kolor) o szerokości dostosowanej do szerokości bramki. Przebudowywany chodnik oddzielono od krawędzi jezdni krawężnikiem 15x30 cm + 12 cm. Obramowanie chodnika od strony działek, należy wykonać z obrzeża betonowego 8x30x100 cm.

Spadki podłużne chodnika przedstawione są na profilu podłużnym – niwelecie są zgodne ze spadkiem drogi w tych miejscach. Wysokość krawężnika znajdującego się tuż przy krawędzi jezdni +12 cm. Niweletę chodnika poprowadzono po górze krawężnika 15x30 cm + 12 cm. Spadki poprzeczne wynoszą 2% z pochyleniem w kierunku jezdni.

Projekt nie obejmuje poprawy spadków jezdni tuż przy krawędzi.

3.2. Zjazdy na posesję

Przebudowywane zjazdy znajdują się w miejscach istniejących zjazdów. Szerokość zjazdów została dostosowana do szerokości istniejących bram i potrzeb właścicieli i nie przekracza szerokości istniejącej jezdni czyli 5,00 (odc. A-B, C-D). Nawierzchnię zjazdów zaprojektowano z kostki betonowej typu polbruk gr. 8 cm w kolorze czerwonym (100% kolor). Wszystkie zjazdy zostały zaprojektowane do granic pasa drogowego.

3.3. Odwodnienie terenu

- odwodnienie istniejących jezdni powierzchniowo poprzez spadki podłużne i poprzeczne do ścieku pod chodnikiem

3.4. Oznakowanie docelowe

Projekt organizacji docelowej ruchu przedstawiono w dalszej części opracowania.

4. Ochrona środowiska

4.1. Zadrzewienie

Brak wycinki drzew

4.2. Przygotowanie gruntu

Na terenie inwestycji znajdują się warstwy piasków średnio-, gruboziarnistych pospółki, piaski pylaste, które zostaną zdjęte w trakcie wykonywania robót ziemnych.

4.3. Trawniki

Projektuje się wykonanie trawników siewem z nawożeniem (wraz z roczną pielęgnacją). Do zasiewu należy użyć mieszanki traw złożonej z różnych gatunków rajgrasu i kostrzewy.

4.4. Uporządkowanie terenu

Po wykonaniu przebudowy należy uporządkować teren , dowieźć i rozścielić ziemię urodzajną na trawniki , oraz prowadzić roczną pielęgnację zieleni w tzw. okresie gwarancyjnym.

5. Uzgodnienia

5.1. Gmina Lubawa, Powiatowy Zarząd Dróg w Iławie

- uzgodniono

5.2. Sieć energetyczna

- uzgodniono

5.3. Sieć telekomunikacyjna

- uzgodniono

5.4. Sieć wodna

- uzgodniono

5.5. Sieć kanalizacji deszczowej

- uzgodniono

5.6. Sieć kanalizacji sanitarnej
- nie występuje

5.7. Sieć gazowa
- nie występuje

5.8. Sieć ciepłownicza
- nie występuje

5. Zestawienie powierzchni

- chodnik 405,00 m²


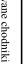

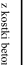
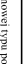
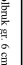
- zjazdy 99,50 m²

6. Stan prawny terenu

Zarządzającym pasem drogowym jest Powiatowy Zarząd Dróg w Iławie - działki nr **84**, **203/6**, **obręb** Złotowo.

PROJEKT ZAGOSPODAROWANIA TERENU
"Remont chodników w msc. Złotowo"

LEGENDA: SKALA 1:500

-  Projektowane schodniki nawierzchnia z kostki betonowej typu polbruk gr. 6 cm
-  Projektowane żłoby nawierzchnia z kostki betonowej typu polbruk gr. 8 cm
-  Projektowane krawężniki 15x30 cm + 12 cm
-  Projektowane krawężniki najazdowe 15x25 cm + 3 cm
-  Projektowane obrzeża betonowe 8x30 cm + 0,2 cm
-  Ściek z kostki betonowej typu polbruk gr. 6 i 8 cm

UKŁAD ARKUSZY

Miejsce odnowy układu rusztowania
Arkusze projektowane z uwzględnieniem
dotychczasowego układu i składowania
półki nr. KMO 0310308

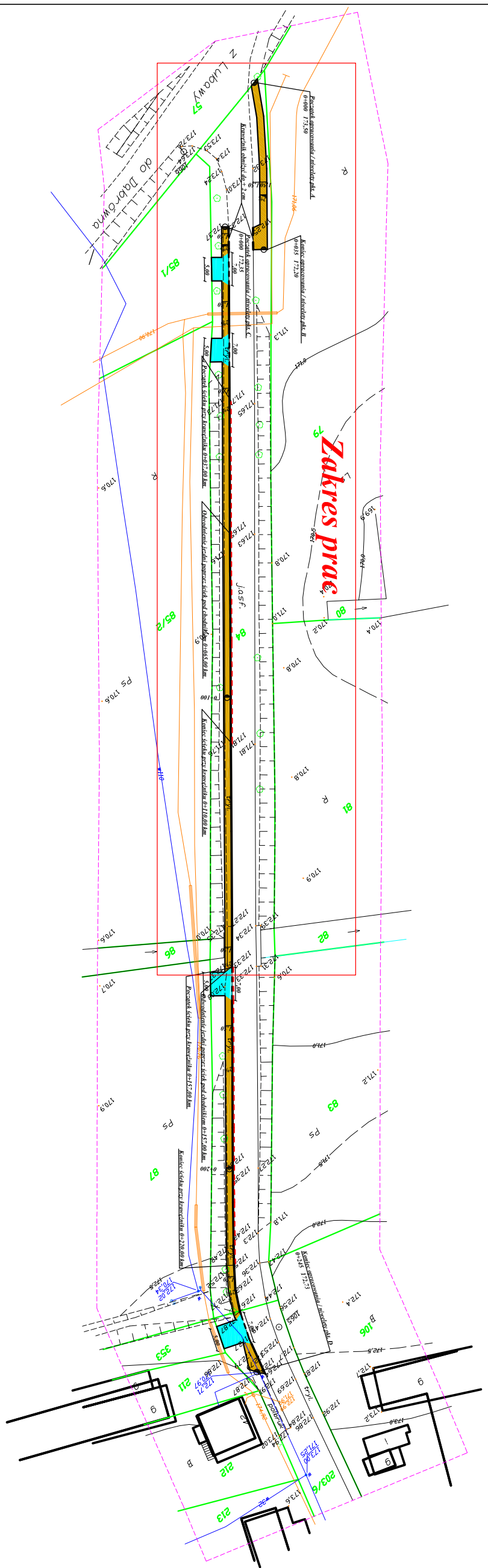
Zagospodarzenie terenu:

1. Typ i zakres robót, etap odnowy układu i schodnika
2. Wykonanie robót, etap odnowy układu i schodnika
3. Inne zadania, jakie są planowane w tym zakresie

ARKI

DAN ZAKŁAD USŁUG "DAN" spółka z o. o.
14-200 Iława, ul. Kopernika 4 c / 22
ul. Nowa 108/109 Iława tel./fax: (089) 644 81 77

Rysunek	Projekt zagospodarowania terenu	Rys. nr 2.8.
Zadanie	Remont chodników w msc. Złotowo	1:500
Investor	Gmina Lubawa, Ełpiewo 73, 14-260 Lubawa	
Wykonawca	Zakład Usług "DAN" ul. Kopernika 4/22, 14-200 Iława	01.2009 r.
Projektant	mł. inż. Grzegorz Dziwinski	19/07/01



Rysunek	Projekt zagospodarowania terenu	Rys. nr 2.8.
Zadanie	Remont chodników w msc. Złotowo	1:500
Investor	Gmina Lubawa, Ełpiewo 73, 14-260 Lubawa	
Wykonawca	Zakład Usług "DAN" ul. Kopernika 4/22, 14-200 Iława	01.2009 r.
Projektant	mł. inż. Grzegorz Dziwinski	19/07/01