

Wszyscy Wykonawcy

GKIZP.271.7.2020

WYJAŚNIENIA treści SIWZ - 2

Na podstawie art. 38 ust 2, 4 i 6 w związku z art. 38 ust 1 ustawy z dnia 29 stycznia 2004 roku – Prawo zamówień publicznych (t.j. Dz. U. z 2019 r. poz. 1843 z późn. zm.) udzielam wyjaśnień treści Specyfikacji Istotnych Warunków Zamówienia (dalej: SIWZ) w postępowaniu prowadzonym w trybie przetargu nieograniczonego pn.: „Budowa sieci kanalizacji sanitarnej wraz z przyłączami – zlewnia P3, P2 część zachodnia i przebudowa sieci wodociągowej w msc. Grabowo”:

Pytanie 3

Czy połączenie zbiornika przepompowni z kanałem napływowym można realizować za pomocą przepustnic gumowych, montowanych w przestrzeniach między ozebrowaniem antywyporowym zbiornika?

Odpowiedź 3

Nie można.

Pytanie 4

W opisie przepompowni dwupompowej (punkt 2), zawarty jest zbiornik DN800x1800mm, zbiornik DN800 świetnie sprawdzają się w przepompowniach jednopompowych, jednak system dwupompowy wraz z armaturą i sterowanie może się nie mieścić. Czy można zastosować zbiornik o większej średnicy np. DN1000?

Odpowiedź 4

Dla pompowni dwupompowej należy zastosować zbiornik o średnicy DN1000.

Pytanie 5

Czy zapisu z tabeli zawartej w punkcie 7 : "Zbiornik przepompowni formowany rotacyjnie DN800/1000" oznacza, że dopuszcza się stosowanie zarówno zbiorników DN1000 jak i DN800 (szczególnie zalecanych przy występowaniu wód gruntowych ze względu na większą wytrzymałość obwodową)?

Odpowiedź 5

Tak.

Pytanie 6

Czy dopuszcza się stosowanie zbiorników z dnem stożkowym, wzmocnionym ozebrowaniem antywyporowym, taki rodzaj dna eliminuje konieczność stosowania dodatkowej płyty montażowej mogącej separować część ścieków, powodując ich zagniwanie?

Odpowiedź 6

Tak, dopuszcza się.

Pytanie 7

Czy zgodnie z opisem rysunku przepompowni (punkt 7) przygotowanej przez ZTS Instech dopuszcza się stosowanie zaworów odcinających nierdzewnych ?

Odpowiedź 7

Zamawiający dopuszcza stosowanie zaworów odcinających wyłącznie ze stali nierdzewnej.

Pytanie 8

Czy dopuszcza się stosowanie zaczepów sprzęgających wykonanych z żeliwa zamontowanych nad lustrem ścieków, co ogranicza kontakt armatury z agresywnym środowiskiem (przy takim rozwiązaniu zanurzona jest tylko pompa z fragmentem rury tłocznej)?

Odpowiedź 8

Nie dopuszcza się.

Pytanie 9

Czy w przypadku zastosowania stopy dolnej sprzęgającej konieczne jest jej wykonanie ze stali nierdzewnej ze względu na agresywne środowisko w jakim jest zanurzona ?

Odpowiedź 9

Stopa dolna sprzęgająca może być wykonana z żeliwa.

Pytanie 10

Czy dopuszcza się inny system opuszczania i wyciągania pompy niż jednoprowadnicowy np. dwu-prowadnicowy nierdzewny lub łańcuchowy nierdzewny ?

Odpowiedź 10

Zamawiający dopuszcza system opuszczania i wyciągania pompy jednoprowadnicowe lub dwu-prowadnicowe, natomiast nie dopuszcza stosowania systemu łańcuchowego.

Pytanie 11

Czy dopuszcza się pompy o zbliżonych punktach pracy, różniące się nieznacznie mocą silnika, wagą, posiadające obudowę silnika z żeliwa jak to realizuje np. Grundfos, KSB, Ebara, Dreno?

Odpowiedź 11

Zamawiający dopuszcza wszystkie równoważne pompy wirnikowe. Zamawiający nie dopuszcza stosowania pomp wyporowych.

Pytanie 12

Czy Zamawiający dopuszcza do pompowni domowych stosowania stali 304 zamiast 316? Pompownie domowe nie są zagrożone środowiskiem agresywnym tak jak pompownie sieciowe.

Odpowiedź 12

Zamawiający dopuszcza w pompowniach przydomowych stosowanie stali 304.

Pytanie 13

Czy w pompowniach domowych ma być stosowany przerywacz strugi, jeżeli tak proszę przedstawić informację techniczną na temat tego rozwiązania.

Odpowiedź 13

Tak, w pompowniach domowych ma być stosowany przerywacz strugi. Projektant przewidział zastosowanie przerywacza strugi w związku z ryzykiem wystąpienia zjawiska lewara hydraulicznego mogącego powodować zapowietrzenie pompy lub zatkanie rozdrabniacza.

Pytanie 14

Czy Zamawiający dopuszcza stosowania obudowy dla szafy sterującej stopień ochrony IP65, ponieważ IP68 dotyczy urządzeń trwale zatopionych w wodzie.

Odpowiedź 14

Obudowy dla szaf sterujących powinny spełniać stopień ochrony minimum IP66.

Pytanie 15

Czy w pompowniach domowych ma być zastosowana sonda analogowa hydrostatyczna oraz pływaki? Proszę o określenie oczekiwanej konfiguracji czujników z poziomu.

Odpowiedź 15

Sterowanie pompowni powinno być zgodne ze schematami stanowiącymi załącznik nr 1 do niniejszych wyjaśnień.

Pytanie 16

Czy zamawiający udostępni dane komunikacyjne i dostępne dla wpięcia się do istniejącego systemu monitoringu ZKGL Sp. z o.o.

Odpowiedź 16

Tak, Zamawiający udostępni powyższe dane.

Pytanie 17

Czy zamawiający dopuszcza zastosowania instalacji hydraulicznego w pompowniach domowych z użyciem szybkozłączy hydraulicznych wykonanych ze stali 304 w wersji nadwodnej?

Odpowiedź 17

Zamawiający nie dopuszcza szybkozłączy hydraulicznych wykonanych ze stali 304 w wersji „nadwodnej”.

Pytanie 18

Czy Zamawiający dopuszcza zastosowanie pomp do pompowni domowych o parametrach hydraulicznych równoważnych lub zapewniających prawidłowe działanie sieci kanalizacyjnej potwierdzonych obliczeniami hydraulicznymi?

Odpowiedź 18

Zamawiający dopuszcza wszystkie równoważne pompy wirnikowe. Zamawiający nie dopuszcza stosowania pomp wporowych.

Pytanie 19

Wnosimy o udostępnienie listy pompowni domowych objętych obecnym etapem realizacji.

Odpowiedź 19

L.p.	Nr pompowni	Typ pompy
1	Pd 99	3
2	Pd 100	2
3	Pd 101	4

4	Pd 102	1
5	Pd 103	1
6	Pd 104	1
7	Pd 105	1
8	Pd 106	1
9	Pd 108	1
10	Pd 109	1
11	Pd 110	4
12	Pd 111	1
13	Pd 112	1
14	Pd 113	1
15	Pd 114	2
16	Pd 115	2
17	Pd 116	1
18	Pd 117	1
19	Pd 118	2
20	Pd 119	2
21	Pd 120	2
22	Pd 121	2
23	Pd 122	1
24	Pd 123	1
25	Pd 124	4
26	Pd 125	2
27	Pd 126	2
28	Pd 127	4
29	Pd 128	2
30	Pd 129	1
31	Pd 130	1
32	Pd 131	2
33	Pd 132	1
34	Pd 133	1
35	Pd 134	2
36	Pd 135	2
37	Pd 136	1
38	Pd 137	1
39	Pd 138	1
40	Pd 139	1
41	Pd 140	1
42	Pd 141	1
43	Pd 142	2
44	Pd 143	1
45	Pd 144	1
46	Pd 145	1
47	Pd 146	1
48	Pd 147	1

49	Pd 148	1
50	Pd 149	1
51	Pd 150	1
52	Pd 151	1
53	Pd 152	1
54	Pd 153	1
55	Pd 154	2
56	Pd 155	1
57	Pd 156	1
58	Pd 157	6
59	Pd 158	1
60	Pd 159	1
61	Pd 160	1
62	Pd 160	1
63	Pd 161	6
64	Pd 162	1
65	Pd 163	1
66	Pd 164	1
67	Pd 165	2
68	Pd 166	2

Pytanie 20

Wnosimy o przedstawienie obliczeń hydraulicznych wykonanych dla sieci kanalizacyjnej oraz wskazania punktów pracy poszczególnych pompowni.

Odpowiedź 20

Punkt pracy każdej pompy w pompowni jest zmienny i zależy od współpracy z pozostałymi pompowniami w danym momencie pracy. Z tego powodu należałoby przedstawić bardzo dużo wariantów pracy każdej pompowni. Nie jest możliwe podanie tylko jednego punktu pracy pojedynczej pompowni. Dlatego zostały przedstawione punkty węzłowe charakterystyczne dla każdego typu pomp.

Pytanie 21

W nawiązaniu do zapisów SIWZ „Opis przedmiotu zamówienia” pkt.- 3.6 „UWAGA!!! Wszystkie elementy stalowe mające kontakt ze ściekami i ich oparami winny zostać wykonane ze stali nierdzewnej zgodnie z normą PN 0H17N12M2T (AISI 316).”

Czy zapis dotyczy przepompowni sieciowych P2 i P3 czy również przepompowni przydomowych?

Odpowiedź 21

Patrz odp. na pyt. 12.

Pytanie 22

W nawiązaniu do zapisów w projekcie budowlanym tom II (starosta) oraz pozycji przedmiarowych mówiących o ilości przepompowni przydomowych poz 38. przedmiar „Dostawa, montaż i uruchomienie przepompowni ścieków P 1-pompowej (zbiornik, armatura, szafa sterownicza, przewód eNN między pompami i szafą sterowniczą, przewód eNN między szafą sterowniczą i złączem -zgodnie z opisem w Projekcie - 160 kpl, w przedmiarach 66 kpl ” i przedmiar poz.39 przepompownie 2-pompowe 2 kpl.

Prosimy o podanie jakie typy pomp dla przepompowni przydomowych z projektu budowlanego przyjąć do wyceny w przedmiotowym postępowaniu ponieważ w projekcie jest kilka typów pomp od mocy elektrycznej 1,2 kW do 2,6 kW w układzie jednopompowym, oraz w układzie dwupompowym o mocy elektrycznej 1,7 kW-2,2 kW? Prosimy o jednoznaczne określenie ilości przepompowni jednopompowych z pompą **PIRANHA S12/2D**, z pompą **PIRANHA S17/2D**, z pompą **PIRANHA S21/2D**, z pompą **PIRANHA S26/2D**, oraz o określenie ilości przepompowni dwupompowych z pompami **AS 0530 S17/2D** i z pompami **AS0630 S22/4D**?

Odpowiedź 22

Patrz odp. na pyt. 19.

Pytanie 23

Prosimy o potwierdzenie średnicy DN800 zbiorników dla przepompowni przydomowych jednopompowych i DN1000 dla przepompowni przydomowych dwupompowych?

Odpowiedź 23

Zamawiający potwierdza, założenia przyjęte w pytaniu.

Pytanie 24

Prosimy o podanie szczegółowego opisu szafy sterowniczej dla przepompowni przydomowej.

Odpowiedź 24

Patrz odp. na pyt. 15.

Pytanie 25

Czy przydomowe przepompownie ścieków wymienione w 38 pozycji przedmiaru robót w ilości 66, mają być jednopompowe czy może w tej ilości są też przepompownie dwupompowe?

Odpowiedź 25

W poz. 38 należy wycenić przepompownie jednopompowe, natomiast w poz. 39 należy wycenić przepompownie dwupompowe. Poz. 38 obejmuje typy pomp od 1 do 4 a poz. 39 obejmuje typ pompy 6. Zamawiający będzie wymagał w kosztorysie szczegółowym (zgodnie z projektem umowy) cen jednostkowych poszczególnych typów pomp (z uwagi na kosztorysowe rozliczenie zadania).

Pytanie 26

Pozycja przedmiarowa nr 40 "Dostawa szafy sterowniczej (zapasowej) - 2 kpl" – jakiego typu pompowni dotyczy? W opisie projektu budowlanego występuje sześć typów przepompowni przydomowych?

Odpowiedź 26

Należy dostarczyć szafę sterowniczą dla pompowni jednopompowej z pompą typu 4 oraz szafę sterowniczą dla pompowni dwupompowej z pompami typu 6.

Pytanie 27

Pozycja przedmiarowa nr 39 "Dostawa, montaż i uruchomienie przepompowni ścieków P 2-pompowej (zbiornik, armatura, szafa sterownicza, przewód eNN między pompami i szafą sterowniczą, przewód eNN między szafą sterowniczą i złączem-zgodnie z opisem w Projekcie) - 2 kpl „ - prosimy o podanie jakich pompowni dotyczy

oraz jakie typy pomp należy przyjąć do wyceny oraz czy to jest pompownia sieciowa czy przydomowa w układzie dwupompowym?

Odpowiedź 27

Patrz odp. na pyt. 25.

Pytanie 28

Pozycja przedmiarowa nr 41 "Dostawa pomp do przydomowych przepompowni ścieków (zapasowych) - 6 kpl" – prosimy o podanie typów pomp które mają być dostarczone w ramach zapasu .

Odpowiedź 28

Należy dostarczyć po jednej sztuce pompy typu 1, typu 2, typu 3, typu 4, typu 5, typu 6.

Pytanie 29

W związku z obszernym zakresem przedmiotu zamówienia, a także ze względu na obecnie panującą pandemię koronawirusa, która skutkuje znacznym wydłużeniem czasu oczekiwania na oferty od dostawców urządzeń i materiałów, prosimy o przesunięcie terminu składania ofert co najmniej o 7 dni

Odpowiedź 29

Zamawiający, w celu zapewnienia Wykonawcom czasu niezbędnego do wprowadzenia w ofertach zmian, postanowił przedłużyć termin składania ofert.

Nowe terminy i zapisy są następujące:

1. *Pkt 9.2 SIWZ otrzymuje brzmienie:*

„9.2 Wadium musi być wniesione do dnia 17.12.2020 r. do godz. 8:00.”

2. *Pkt 12.6 SIWZ otrzymuje brzmienie:*

„12.6 Oferty należy składać w terminie do dnia 17.12.2020 r. do godz. 8:00.”

3. *Pkt 12.7 SIWZ otrzymuje brzmienie:*

„12.7 Otwarcie ofert nastąpi w dniu 17.12.2020 r. o godz. 9:00 w Urzędzie Gminy Lubawa, Fijewo 73, 14-260 Lubawa.”

Pytanie 30

14.5.1 W zakresie kryterium „doświadczenie kierownika budowy” punkty będą przyznane za doświadczenie zawodowe osoby wskazanej przez Wykonawcę do pełnienia funkcji kierownika budowy w specjalności instalacyjnej w zakresie sieci, instalacji i urządzeń cieplnych, wentylacyjnych, gazowych, wodociągowych i kanalizacyjnych zgodnie z poniższym opisem:

14.5.1.1 Za każde zadanie polegające na budowie i/lub przebudowie i/lub modernizacji i/lub rozbudowie ciśnieniowych i/lub grawitacyjno-ciśnieniowych kanalizacji sanitarnych o długości nie krótszej niż 1 km i przyłączami minimum 20 obiektów za pomocą przydomowych przepompowni ścieków w okresie 5 lat przed terminem składania ofert.

jeśli Wykonawca wykaże że wykonał w jednym zadaniu min 1 km sieci kanalizacji sanitarnej i, zamiast 20 przydomowych przepompowni ścieków, - 10 przepompowni sieciowych + 17 przepompowni przydomowych?

Odpowiedź 30

Zamawiający zmienia zapis który przyjmuje brzmienie

„14.5.1.1 Za każde zadanie polegające na budowie i/lub przebudowie i/lub modernizacji i/lub rozbudowie ciśnieniowych i/lub grawitacyjno-ciśnieniowych kanalizacji sanitarnych o długości nie krótszej niż 1 km i instalacji minimum

20 przepompowni ścieków w okresie 5 lat przed terminem składania ofert. Punkty w ww. kryterium zostaną przyznane wg poniższego schematu:

- 1 zadanie – 2 pkt
- 2 zadania – 8 pkt
- 3 zadania – 20 pkt

W związku ze zmianą pkt 14.5.1.1 SIWZ zmianie ulega również załącznik nr 1 – Formularz oferty. Nowy wzór stanowi załącznik do niniejszych wyjaśnień.

Pytanie 31

Czy Zamawiający dopuszcza zastosowanie pomp wyporowych charakteryzujących się:

- wydajność 0,7dm³/s, Pmax=8bar, moc pobierana P2=1,1kW +-0,3
- stator gumowy lity,
- silnik typu mokrego, zalany cieczą: olejem lub wodą, odporny na uszkodzenie uszczelniaczy,
- pompa stojąca na stojaku na dnie studni,
- instalacja tłoczna z polipropylenu.

Odpowiedź 31

Patrz odp. na pyt. 11.

Pytanie 32

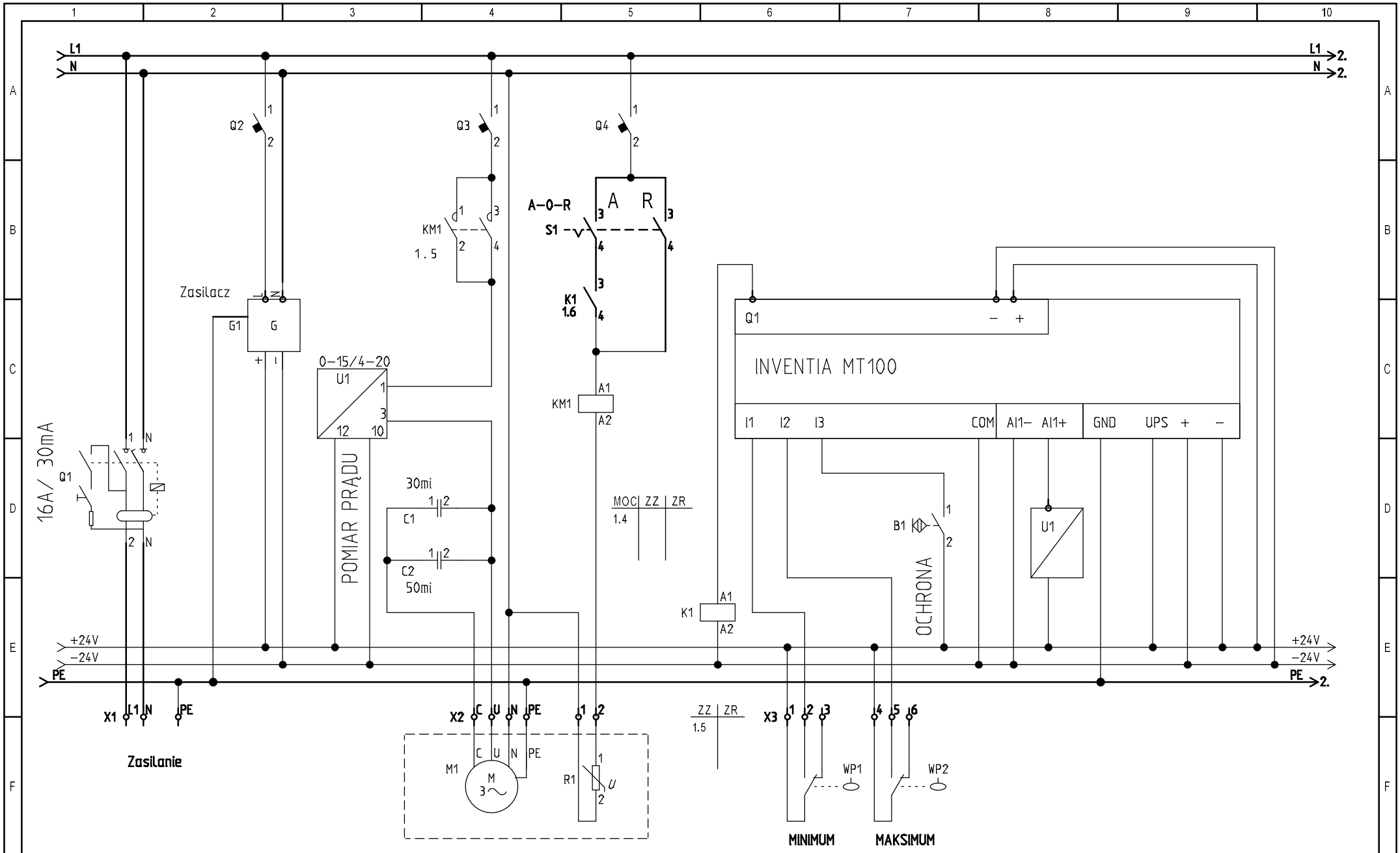
Czy Zamawiający dopuszcza zastosowanie urządzenia różnicowo-prądowego w instalacji elektrycznej zasilającej pompownię, zamiast w szafce sterującej pompownią. Takie rozwiązanie jest zapisane w przepisach Prawa Budowlanego, urządzenie to zapewni ochronę przed porażeniem również w przypadku uszkodzenia izolacji przewodów instalacji elektrycznej.

Odpowiedź 32

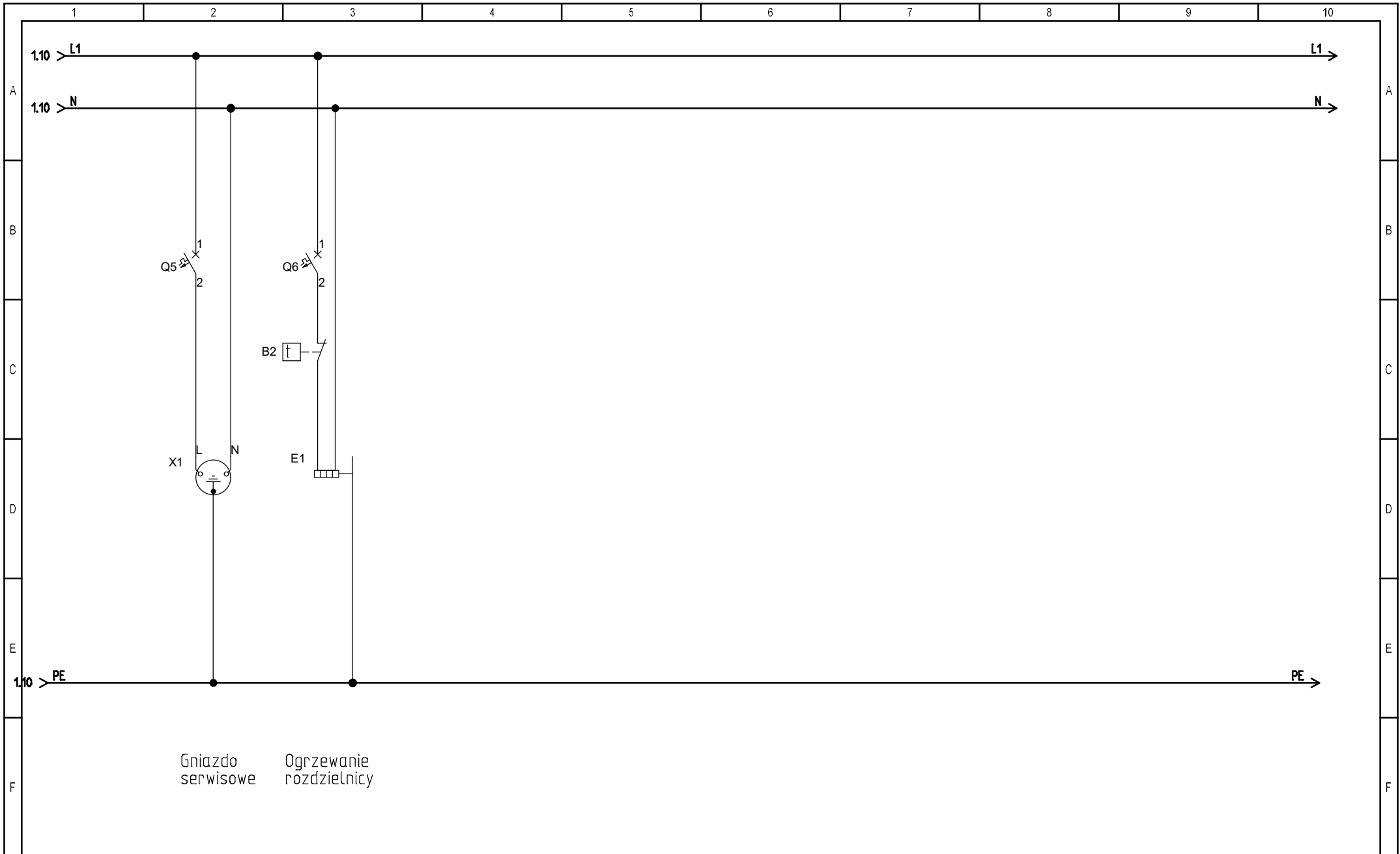
Patrz odp. na pyt. 15.

Zgodnie z art. 38 ust. 2 w/w ustawy powyższe wyjaśnienia zostaną przekazane Wykonawcom, którym przekazano Specyfikację Istotnych Warunków Zamówienia i są dla nich wiążące. Zatem należy je uwzględnić przy sporządzaniu oferty. Pozostałe zapisy Specyfikacji Istotnych Warunków Zamówienia nie ulegają zmianie. Wyjaśnienia treści SIWZ zamieszczono na stronie internetowej Zamawiającego.

WÓJT
mgr inż. Tomasz Ewertowski



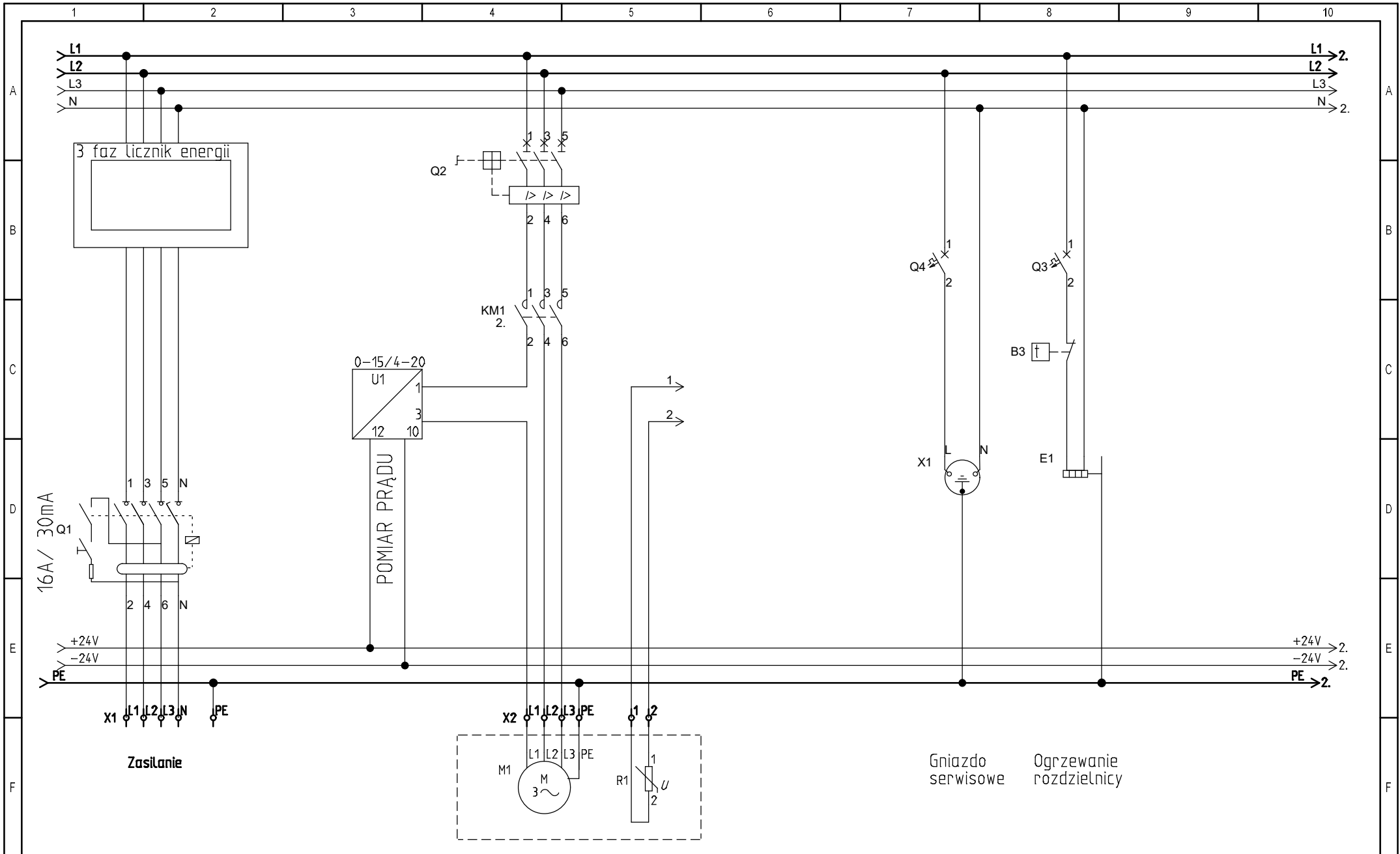
ZKG Lubawa	Projekt: Przepompownia 1 Faz sterownie	Projektował	Sprawdził	Nr rysunku: 00.001	Modyfikacja:	Schemat: 1
	Opis:	Kreslił	Data: 07.12.2020	Funkcja: Lokalizacja:	Lb. sch: 2	Sch. nast: 2



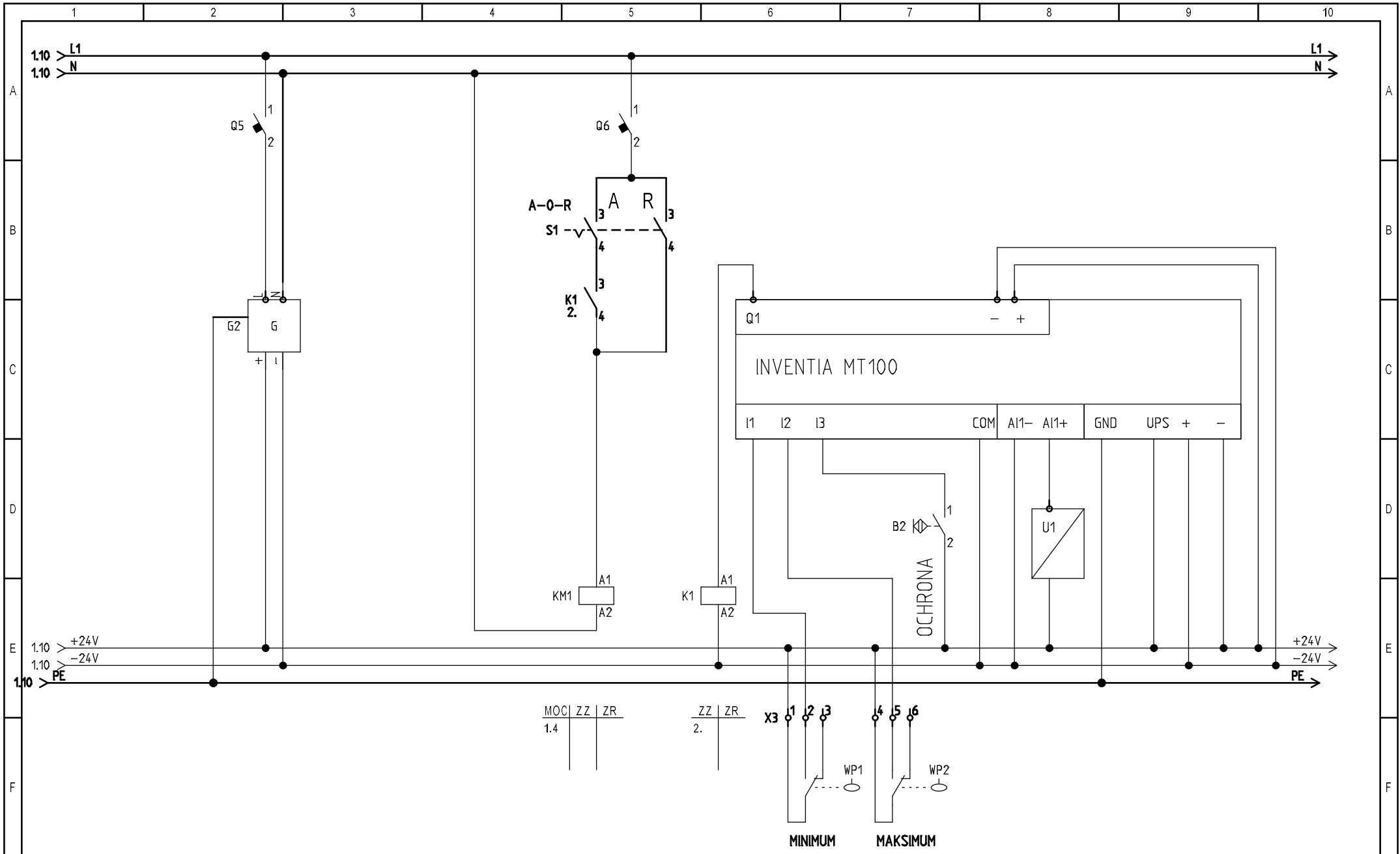
Gniazdo
serwisowe

Ogrzewanie
rozdzielnic

ZKG Lubawa	Projekt: Przepompownia 1 Faz sterownie	Projektował	Sprawdził	Nr rysunku: 00.001	Modyfikacja:	Schemat: 2
	Opis:	Kreślił	Data: 07.12.2020	Funkcja:	Lokalizacja:	Lb. sch: 2 Sch. nast:



ZKG Lubawa	Projekt: Przepompownia 3 Faz sterownie	Projektował	Sprawdził	Nr rysunku: 00.001	Modyfikacja:	Schemat: 1
	Opis:	Kreslił	Data: 07.12.2020	Funkcja: Lokalizacja:	Lb. sch: 2	Sch. nast: 2



ZKG Lubawa	Projekt: Przepompownia 3 Faz sterownie	Projektował	Sprawdził	Nr rysunku: 00.001	Modyfikacja:	Schemat: 2
	Opis:	Kreslił	Data: 07.12.2020	Funkcja: Lokalizacja:	Lb. sch: 2	Sch. nast:

Formularz oferty

Dotyczy przetargu nieograniczonego pn.: „Budowa sieci kanalizacji sanitarnej wraz z przyłączami – zlewnia P3, P2 część zachodnia i przebudowa sieci wodociągowej w msc. Grabowo”.

Dane Wykonawcy:

Nazwa firmy:

Adres:

Powiat: Województwo:

KRS: NIP: REGON:

Adres poczty elektronicznej i numer faksu, na który Zamawiający będzie przysyłał korespondencję związaną z przedmiotowym postępowaniem:

Tel.: Faks.: e-mail:

Numer rachunku bankowego:

Zaliczam(y) się do **małych i średnich** przedsiębiorstw (zaznaczyć właściwe):

TAK / NIE

Oferujemy wykonanie kompletnego przedmiotu zamówienia zgodnie z załączonym do oferty kosztorysem ofertowym oraz wymaganiami SIWZ i dokumentacji projektowej za:

Cena brutto (cena netto + VAT): złotych
	słownie:/100 złotych

Oświadczam, że:

1. Przedmiot zamówienia będziemy realizować w terminie określonym przez Zamawiającego:

a) od dnia zawarcia umowy do 30 listopada 2022 roku (dla odcinka dotyczącego sieci kanalizacji sanitarnej wraz z przyłączami – zlewnia P3, P2 część zachodnia)

b) od dnia zawarcia umowy do 30 listopada 2021 roku (dla odcinka dotyczącego sieci wodociągowej)

oraz, że przyjmujemy warunki płatności podane w specyfikacji i projekcie umowy.

2. Osoba wyznaczona do pełnienia funkcji kierownika budowy (z uprawnieniami w zakresie kierowania robotami w specjalności instalacyjnej w zakresie sieci, instalacji i urządzeń cieplnych, wentylacyjnych, gazowych, wodociągowych

i kanalizacyjnych) Pani/Pan
[imię i nazwisko]

(UWAGA! Niniejszą osobę należy również wymienić w załączniku nr 6 do SIWZ)

posiada doświadczenie w realizacji budowy i/lub przebudowy i/lub modernizacji i/lub rozbudowy ciśnieniowych i/lub grawitacyjno-ciśnieniowych kanalizacji sanitarnych o długości nie krótszej niż 1 km i instalacją minimum 20 przepompowni ścieków w okresie 5 lat przed terminem składania ofert zgodnie z poniższym zestawieniem:

Nazwa zadania, lokalizacja kanalizacji, rodzaj, długość, liczba przyłączonych obiektów	Data wykonania zadania [dzień/miesiąc/rok]	Nazwa, adres dane inwestora na rzecz którego zadanie zostało wykonane
Nazwa zadania: Lokalizacja: Rodzaj kanalizacji: Długość kanalizacji: Liczba przyłączonych obiektów:		
Nazwa zadania: Lokalizacja: Rodzaj kanalizacji: Długość kanalizacji: Liczba przyłączonych obiektów:		
Nazwa zadania: Lokalizacja: Rodzaj kanalizacji: Długość kanalizacji: Liczba przyłączonych obiektów:		

3. Zobowiązujemy się do ponoszenia **odpowiedzialności z tytułu gwarancji i rękojmi za wady** wykonanego przedmiotu zamówienia przez **okres**

..... miesięcy (słownie:
(WPISAĆ LICZBĘ MIESIĘCY – MINIMUM: 60, MAKSYMALNIE: 72)

za jakość wykonanych robót, użytych materiałów chyba, że producent użytych materiałów do wykonania przedmiotu umowy udzieli gwarancji dłuższej.

4. Zapoznaliśmy się z SIWZ i dokumentacją techniczną oraz nie wnosimy do nich zastrzeżeń a także posiadamy niezbędne informacje do przygotowania oferty.
5. Akceptujemy wskazany w SIWZ czas związania ofertą.
6. Akceptujemy zapisy projektu umowy.
7. Przedmiot zamówienia zrealizujemy **samodzielnie / przy udziale podwykonawców***

Zakres robót wykonywanych przy udziale podwykonawcy (jeżeli Wykonawca przewiduje udział podwykonawcy przy realizacji zadania należy wymienić zakres robót oraz zaleca się wskazanie nazwy podmiotu wykonującego te roboty):

a)

b)

Wartość lub procentowa część zamówienia, jaka zostanie powierzona podwykonawcy lub podwykonawcom:

..... zł brutto (LUB)%

8. W przypadku wybrania oferty jako najkorzystniejszej zobowiązujemy się do podpisania umowy na warunkach zawartych w SIWZ w miejscu i terminie wskazanym przez Zamawiającego.
9. Informacje składające się na ofertę, zawarte na stronach stanowią tajemnicę przedsiębiorstwa w rozumieniu przepisów ustawy o zwalczaniu nieuczciwej konkurencji i jako takie nie mogą być ogólnie dostępne.
10. Wypełniłem obowiązki informacyjne przewidziane w art. 13 lub art. 14 rozporządzenia Parlamentu Europejskiego i Rady (UE) 2016/679 z dnia 27 kwietnia 2016 r. w sprawie ochrony osób fizycznych w związku z przetwarzaniem danych osobowych i w sprawie swobodnego przepływu takich danych oraz uchylenia dyrektywy 95/46/WE (ogólne rozporządzenie o ochronie danych) (Dz. Urz. UE L 119 z 04.05.2016, str. 1) (RODO) wobec osób fizycznych, od których dane osobowe bezpośrednio lub pośrednio pozyskałem w celu ubiegania się o udzielenie zamówienia publicznego w niniejszym postępowaniu.**

....., dnia.....

.....
podpis osoby uprawnionej do występowania
w obrocie prawnym

* niepotrzebne skreślić

** W przypadku gdy wykonawca nie przekazuje danych osobowych innych niż bezpośrednio jego dotyczących lub zachodzi wyłączenie stosowania obowiązku informacyjnego, stosownie do art. 13 ust. 4 lub art. 14 ust. 5 RODO treści oświadczenia wykonawca nie składa (usunięcie treści oświadczenia np. przez jego wykreślenie).

Na kolejno ponumerowanych stronach składamy całość oferty.

Załącznikami do oferty są w kolejności:

- 1.
- 2.
- 3.
- 4.
-