



Załącznik
do uchwały Nr IV/22/11
Rady Gminy Lubawa
z dnia 24 stycznia 2011r.

LOKALNY PROGRAM OPIEKI NAD DZIECKIEM I RODZINĄ W GMINIE LUBAWA NA LATA 2011 – 2015

Spis treści

Wstęp	3
1. Charakterystyka społeczno – demograficzna Gminy Lubawa	5
2. Diagnoza rodzin w Gminie Lubawa	8
3. Charakterystyka infrastruktury społecznej w Gminie Lubawa	14
4. Analiza SWOT	24
5. Dane dotyczące Lokalnego Programu Opieki na Dzieckiem i Rodziną	26
6. Cele Lokalnego Programu Opieki nad Dzieckiem i Rodziną	27
7. Planowane efekty realizacji Lokalnego Programu Opieki nad Dzieckiem i Rodziną	34
8. Monitoring i ewaluacja Lokalnego Programu Opieki nad Dzieckiem i Rodziną	35
Podsumowanie	37

Wstęp

Rodzina stanowi pierwsze naturalne i najważniejsze środowisko wychowawcze dziecka. To właśnie ona przygotowuje młodego obywatela do życia w społeczeństwie, wyznacza aspiracje, określa wzory i wartości, do których powinien dążyć. Dlatego tak bardzo istotne jest, aby funkcjonowała w sposób prawidłowy i należycie spełniała swoje podstawowe funkcje.

Współczesna rodzina musi stawiać czoła wielu wyzwaniom i zagrożeniom związanym m.in. z aktualną sytuacją społeczno-ekonomiczną oraz przemianami kulturowymi i politycznymi w kraju. Rodzina powinna mieć możliwość samodzielnego zmierzenia się z nimi. Niestety niektóre zagrożenia i problemy, takie jak bezrobocie, przemoc, niewydolność wychowawcza czy uzależnienia niejednokrotnie prowadzą do sytuacji, w której rodzina nie jest w stanie poradzić sobie bez pomocy z zewnątrz. Dlatego istotny element pracy lokalnych samorządów powinny stanowić działania pomocowe na rzecz rodziny. Pomoc ta powinna opierać się na wykorzystywaniu zasobów własnych rodziny i wspieraniu jej w wypełnianiu funkcji opiekuńczo – wychowawczej.

Troska o dobro dzieci i rodziny, jako podstawowej komórki społecznej stanowi ważny aspekt polskiego ustawodawstwa. Małżeństwo, macierzyństwo oraz rodzicielstwo objęte są ochroną i opieką Rzeczypospolitej Polskiej na mocy art. 18 Konstytucji Rzeczypospolitej Polskiej. Ponadto sytuacja rodziny i jej członków zabezpieczana jest licznymi regulacjami prawnymi zawartymi m.in. w Kodeksie rodzinnym i opiekuńczym, Kodeksie karnym, cywilnym, postępowania cywilnego oraz w Kodeksie pracy.

Podstawą prawną Lokalnego Programu Opieki nad Dzieckiem i Rodziną w gminie Lubawa na lata 2011 – 2015 jest Ustawa z dnia 12 marca 2004r. o pomocy społecznej, w myśl której „Pomoc społeczna jest instytucją polityki społecznej państwa, mającą na celu umożliwienie osobom i rodzinom przezwycięzenie trudnych sytuacji życiowych, których nie są w stanie pokonać wykorzystując własne uprawnienia, zasoby i możliwości”. Ustawa ta nałożyła na gminy obowiązek opracowywania programów pomocy społecznej (art. 17 ust. 1 pkt. 1) oraz tworzenia gminnego systemu profilaktyki i opieki nad dzieckiem i rodziną (art. 17 ust. 1 pkt. 13).

Lokalny Program Opieki nad Dzieckiem i Rodziną w gminie Lubawa na lata 2011 – 2015 jest spójny z celami zawartymi w Strategii Rozwiązywania Problemów Społecznych w gminie Lubawa do roku 2015, która zakłada m.in. wzmocnienie funkcji rodziny (cel strategiczny 2) oraz ograniczenie zjawiska patologii społecznych (cel strategiczny 3).

Program jest zatem szansą dla wielu rodzin zamieszkujących teren gminy. Zawarte w nim propozycje pomocowe zakładają kompleksowe działania na rzecz poprawy sytuacji dzieci

i rodzin oraz wspierają rodzinę w prawidłowym wypełnianiu funkcji. Działania skierowane są do rodzin naturalnych, rodzin zagrożonych różnego typu dysfunkcjami, rodzin patologicznych, a także do dzieci i młodzieży zagrożonych uzależnieniami i niedostosowaniem społecznym.

Program powstał w toku pracy zespołu, którego członkami były osoby zaangażowane w działania na rzecz dzieci i rodzin oraz zajmujące się problematyką pomocy społecznej na terenie gminy. Zespół miał za zadanie określić problemy, sformułować cele oraz odpowiednie działania. Będą one realizowane w toku bieżącej działalności jednostek organizacyjnych oraz poprzez prowadzone programy celowe .

1. Charakterystyka społeczno – demograficzna Gminy Lubawa

Gmina Lubawa położona jest w woj. warmińsko-mazurskim, we wschodniej części powiatu iławskiego i zajmuje obszar 237 km². Gmina okala miasto Lubawa i graniczy z gminami: Nowe Miasto Lubawskie, Ostróda, Grodziczno, Rybno, Iława i Dąbrówno. W skład gminy wchodzi 35 miejscowości, tworzących 27 sołectw.

Ludność gminy Lubawa

Gminę Lubawa zamieszkuje 10 844 osób (stan na dzień 31.12.2009r.), w tym 5.347 kobiet (49%) i 5.497 mężczyzn (51%) co sprawia, że jest ona jedną z najbardziej zaludnionych gmin wiejskich należących do województwa warmińsko-mazurskiego.

Na tle gmin wiejskich województwa warmińsko – mazurskiego, w których średnia gęstość zaludnienia w 2009r. wynosiła 27 osób na km², gmina Lubawa wyróżnia się jednym z najwyższych wskaźników wynoszącym 45 osób na km².

Tabela 1. Powierzchnia i ludność w 2009r.

Wyszczególnienie	Powierzchnia w km ²	Ludność				Kobiety na 100 mężczyzn
		Ogółem	Mężczyźni	Kobiety	na 1 km ²	
Woj. warmińsko- mazurskie	24174	1427118	695542	731576	59	105
Powiat Iławski	1385	90442	44420	46022	65	104
Gmina Lubawa*	236	10844	5497	5347	45	97

Źródło: Urząd Statystyczny w Olsztynie, *Rocznik Demograficzny 2010*

* Dane z Urzędu Gminy Lubawa

Z danych Urzędu Gminy Lubawa wynika, iż obecnie teren Gminy Lubawa zamieszkuje w większości ludność w wieku produkcyjnym - 61% mieszkańców (3 064 kobiety i 3 584 mężczyzn). Drugą pod względem liczebności grupą jest ludność w wieku przedprodukcyjnym- 26% wszystkich mieszkańców (1361 kobiet i 1482 mężczyzn). Najmniej liczną grupę reprezentują osoby w wieku poprodukcyjnym 13% wszystkich mieszkańców (922 kobiety i 431 mężczyzn).

Tabela 2. Stan ludności z terenu gminy Lubawa na dzień 31 grudnia 2009 r.

L.p	Miejscowość	Pobyt		Ludność ogółem	Płeć		Wiek					
		stały	czasowy		żeńską -K-	męską -M-	przedprodukcyjny kobiety/ mężczyźni poniżej 15 lat		produkcyjny kobiety 15-59 lat mężczyźni 15 - 64 lata		poprodukcyjny kobiety powyżej 59 lat mężczyźni powyżej 64 lat	
							K	M	K	M	K	M
1.	Biała Góra	86	-	86	41	45	8	9	21	29	12	7
2.	Byszwałd	637	2	639	323	316	90	93	169	189	64	34
3.	Czerlin	118	-	118	53	65	14	21	30	42	9	2
4.	Fijewo	346	16	362	168	194	36	50	102	135	30	9
5.	Gierłoż Polska	129	7	136	67	69	17	24	41	42	9	3
6.	Grabowo	678	7	685	347	338	100	96	189	217	58	25
7.	Gutowo	202	12	214	113	101	31	21	59	68	23	12
8.	Kazanice	732	11	743	386	357	97	101	209	220	80	36
9.	Kołodziejki	48	-	48	22	26	9	7	12	17	1	2
10.	Losy	40	1	41	19	22	-	4	15	16	4	2
11.	Lubstyn	85	-	85	39	46	10	15	20	27	9	4
12.	Lubstynek	169	1	170	84	86	19	24	54	55	11	7
13.	Ludwichowo	101	1	102	49	53	14	19	23	27	12	7
14.	Łązek	149	3	152	75	77	25	21	38	50	12	6
15.	Łążyn	336	4	340	163	177	42	53	93	112	28	12
16.	Mortęgi	507	6	513	252	261	58	77	158	169	36	15
17.	Napromek	55	-	55	24	31	4	6	13	21	7	4
18.	Omule	483	-	483	226	257	55	78	131	155	40	24
19.	Osowiec	92	3	95	44	51	8	9	30	40	6	2
20.	Pomierki	72	-	72	35	37	7	6	23	30	5	1
21.	Prątnica	615	11	626	322	304	86	81	179	198	57	25
22.	Raczek	16	-	16	6	10	1	4	3	6	2	-
23.	Rakowice	411	8	419	196	223	49	53	115	149	32	21
24.	Rodzone	112	1	113	60	53	14	13	35	34	11	6
25.	Rożental	982	14	996	496	500	107	123	295	340	94	37
26.	Rumienica	359	2	361	169	192	39	51	99	129	31	12
27.	Samplawa	435	6	441	234	207	56	41	143	151	35	15
28.	Szczepankowo	305	2	307	146	161	47	47	84	107	15	7
29.	Targowisko Dolne	375	7	382	182	200	48	71	111	117	23	12
30.	Targowisko Górne	117	2	119	59	60	14	18	34	34	11	8
31.	Tuszewo	630	24	654	316	338	80	73	191	245	45	20
32.	Wałdyki	264	-	264	128	136	34	36	70	87	24	13
33.	Wiśniewo	131	-	131	52	79	10	21	30	48	12	10
34.	Zielkowo	309	-	309	161	148	46	38	86	103	29	7
35.	Złotowo	560	7	567	290	277	86	78	159	175	45	24
	Razem:	10686	158	10844	5347	5497	2843		6648		1353	

Źródło: Urząd Gminy Lubawa, opracowanie własne

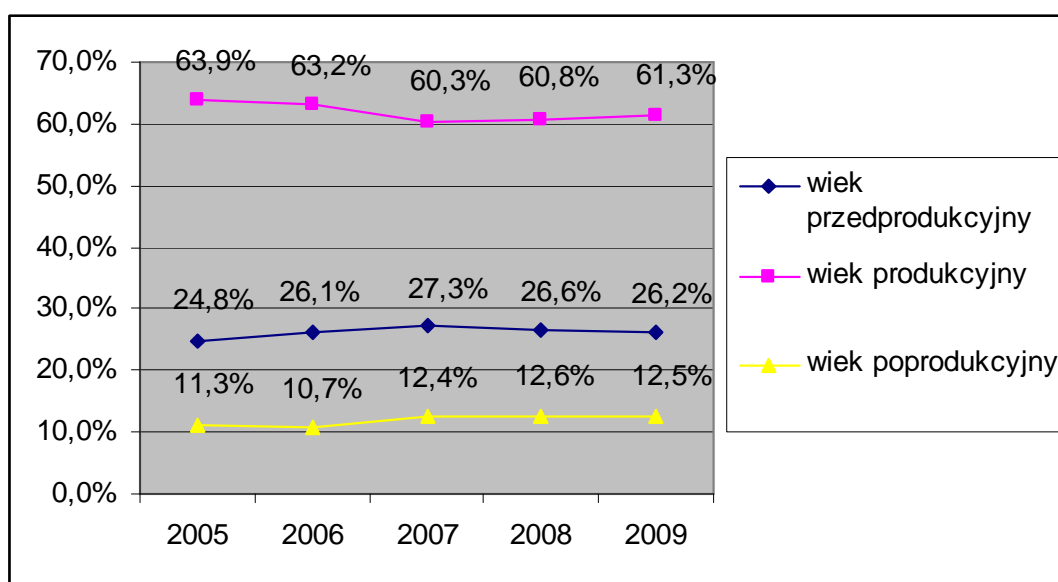
Tabela 3. Stan ludności z terenu gminy Lubawa z podziałem na wiek

Wiek	2005		2006		2007		2008		2009	
	liczba	%	liczba	%	liczba	%	liczba	%	liczba	%
przedprodukcyjny	2682	24,8	2840	26,1	2952	27,3	2877	26,6	2843	26,2
produkcyjny	6908	63,9	6865	63,2	6543	60,3	6566	60,8	6648	61,3
poprodukcyjny	1218	11,3	1158	10,7	1350	12,4	1357	12,6	1353	12,5
Ogółem	10808	100	10863	100	10845	100	10800	100	10844	100

Źródło: Urząd Gminy Lubawa, opracowanie własne

Jak pokazują dane zawarte w tabeli, odsetek osób w wieku produkcyjnym na przestrzeni pięciu lat utrzymywał się na poziomie ponad 60%. W roku 2007r był on najniższy, w kolejnych latach wykazywał natomiast tendencję wzrostową i w 2009r. wyniósł niewiele ponad 61%. Najniższy odsetek stanowiła ludność w wieku poprodukcyjnym. W 2005r. było to 11,3%, wszystkich mieszkańców. W kolejnym roku jego stan nieco się obniżył, by następnie ulec wzrostowi do 12,5 % w 2009r. Najmłodsza grupa mieszkańców - osoby w wieku przedprodukcyjnym stanowiły w obserwowanym okresie średnio 26% wszystkich mieszkańców gminy. Od roku 2008 widoczny jest spadek udziału tej grupy w całości populacji gminy.

Wykres 1. Stan ludności z terenu gminy Lubawa z podziałem na wiek (lata 2005-2009)



Źródło: Urząd Gminy Lubawa, opracowanie własne

2. Diagnoza rodzin w Gminie Lubawa

Z danych pochodzących z Narodowego Spisu Powszechnego Ludności i Mieszkań 2002 wynika, że w gminie Lubawa funkcjonowało 2939 gospodarstw domowych, z czego 2253 były to gospodarstwa jednorodzinne, natomiast 531 stanowiły gospodarstwa nierodzinne (jednoosobowe i wieloosobowe).

Tabela 4: Typy gospodarstwa domowego

L.p.	Typ gospodarstwa domowego	Liczba	Odsetek
1.	jednorodzinne	2253	77,66%
2.	dwurodzinne	148	5,03%
3.	trzy i więcej rodzinne	7	0,24%
4.	nierodzinne	531	18,07%
Ogółem		2939	100%

Źródło: Główny Urząd Statystyczny NSP 2002, opracowanie własne

Wśród 2 408 gospodarstw rodzinnych (jedno i więcej rodzinnych) 1630 stanowiły rodziny z dziećmi, gdzie większość (ponad 90%) to rodziny pełne, czyli małżeństwa z dziećmi. Drugą co do liczebności grupą były matki samotnie wychowujące dzieci (niespełna 8%), kolejną samotni ojcowie – 0,61%. Najmniejszy udział w strukturze rodzin z dziećmi miały partnerstwa, których w badanym roku było na terenie gminy zaledwie 9 (0,55% ogółu). Większość dzieci w gminie wychowywała się zatem w rodzinach pełnych.

Tabela 5: Typy rodzin z dziećmi

L.p.	Typy rodzin z dziećmi	Liczba	Odsetek
1.	małżeństwa	1485	91,10%
2.	partnerstwa	9	0,55%
3.	samotne matki	126	7,73%
4.	samotni ojcowie	10	0,61%
Ogółem		1630	100,00%

Źródło: Główny Urząd Statystyczny NSP 2002, opracowanie własne

Największą grupę rodzin z dziećmi, stanowiły rodziny z dwójką dzieci – 564 (35%), podobnie wśród małżeństw z dziećmi – 520 z dwójką dzieci (36%). Nieznacznie mniejszy odsetek zarówno wśród małżeństw jak i rodzin ogółem, zajmował się wychowaniem 3 i więcej dzieci (odpowiednio 34,68% i 32,76%). Natomiast wychowaniu 1 dziecka poświęcało się 32,64% rodzin, z czego 30,3% małżeństw.

Tabela 6: Liczba dzieci w rodzinie

L.p.	Liczba dzieci w rodzinie	Małżeństwa		Rodziny z dziećmi ogółem	
		Liczba	Odsetek	Liczba	Odsetek
1.	1 dziecko	450	30,30%	532	32,64%
2.	2 dzieci	520	35,02%	564	34,60%
3.	3 i więcej dzieci	515	34,68%	534	32,76%
Ogółem		1485	100,00%	1630	100,00%

Źródło: Główny Urząd Statystyczny NSP 2002, opracowanie własne

W 2009 r. system pomocy społecznej objął wsparciem 403 rodziny z terenu gminy Lubawa, w których przebywało łącznie 1 419 osób. Było to o 22 rodziny (223 osoby) mniej niż na początku obserwowanego okresu (w 2005r.).

Tabela 7: Liczba rodzin i osób objętych pomocą społeczną w latach 2005-2009

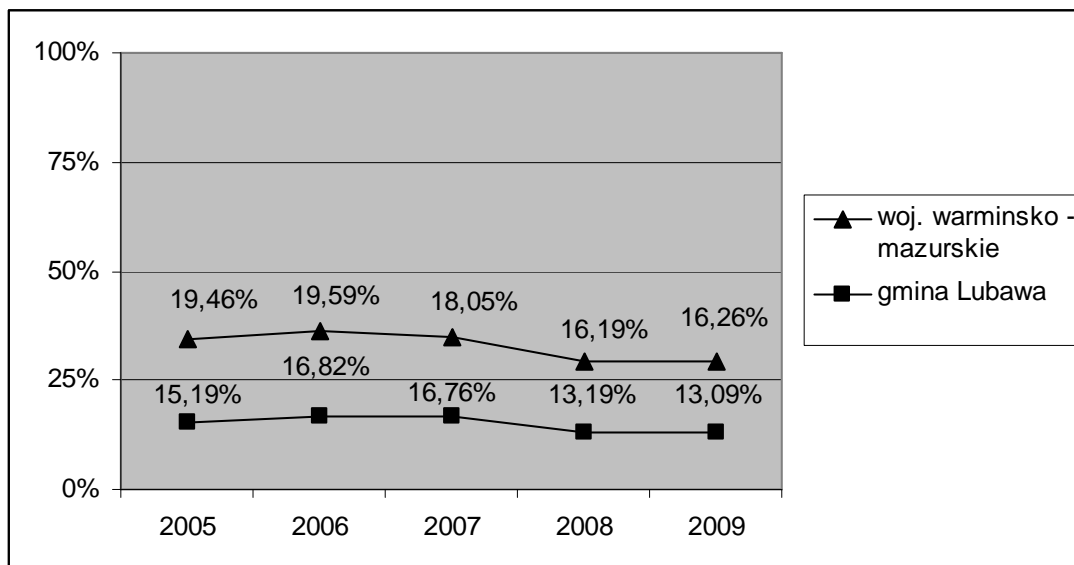
Lp	Rok	Liczba rodzin korzystających z pomocy społecznej	Liczba osób w rodzinie korzystających z pomocy społecznej	Liczba mieszkańców	Odsetek mieszkańców korzystających z pomocy społecznej
1.	2009	403	1.419	10.844	13,09%
2.	2008	394	1.424	10.800	13,19%
3.	2007	495	1.818	10.845	16,76%
4.	2006	478	1.828	10.863	16,82%
5.	2005	425	1.642	10.808	15,19%

Źródło: OPS Gminy Lubawa, opracowanie własne

Jak wynika z tabeli, procent ludności pobierającej świadczenie z systemu pomocy społecznej (bez względu na rodzaj i formę), w stosunku do ogólnej liczby ludności zmalał z 15,19% w roku 2005 do 13,09% w 2009 roku. Największa liczba osób korzystała z pomocy społecznej w latach 2006 i 2007. Od roku 2008 dał się zaobserwować spadek ilości osób

korzystających ze świadczeń pomocy społecznej. Stanowił on przejaw ogólnej tendencji charakteryzującej województwo warmińsko – mazurskie. Tendencję tą ukazuje wykres.

Wykres 2: Odsetek osób objętych pomocą społeczną w latach 2005-2009



Źródło: OPS Gminy Lubawa, Obserwatorium Integracji Społecznej – *Problemy społeczne woj. warmińsko-mazurskiego w latach 2001-2009 w ujęciu statystycznym*, opracowanie własne

Poniższa tabela przedstawia strukturę powodów przyznawania pomocy społecznej w 2009 r. w Ośrodku Pomocy Społecznej Gminy Lubawa. Powody te określone są w ustawie o pomocy społecznej. Mogą współwystępować ze sobą, wobec tego nie sumują się. W rodzinach bowiem niejednokrotnie występuje wieloproplemowość. Ilość problemów jest tak duża, że rodziny nie są w stanie samodzielnie przezwyciężyć trudnej sytuacji życiowej, w związku z tym zgłaszają się po pomoc. Poniższa tabela przedstawia liczbę rodzin oraz liczbę osób w rodzinach korzystających z pomocy społecznej, z podziałem na powody jej przyznania.

Tabela 8: Powody przyznania pomocy w latach 2005 -2009

Lp.	Powody	2005		2006		2007		2008		2009	
		Liczba rodzin	Liczba osób w rodz.	Liczba rodzin	Liczba osób w rodz.	Liczba rodzin	Liczba osób w rodz.	Liczba rodzin	Liczba osób w rodz.	Liczba rodzin	Liczba osób w rodz.
1.	ubóstwo	321	1353	324	1422	297	1237	209	850	204	759
2.	niepełnosprawność	83	51	99	298	107	291	110	310	166	535
3.	bezrobocie	224	889	229	880	196	770	99	383	114	450
4.	bezzradność w sprawach opiekuńczo-wychowawczych i prowadzenia gospodarstwa domowego	120	601	118	685	130	717	38	174	107	560

4a	W tym:										
	rodziny niepełne	40	132	36	109	47	148	28	83	49	164
	rodziny wielodzietne	74	487	88	587	84	577	17	116	50	352
6.	potrzeba ochrony macierzyństwa	91	470	95	475	119	674	85	437	104	529
6a	W tym:										
	wielodzietność	0	0	0	0	59	353	37	250	40	239
8.	długotrwała lub ciężka choroba	123	348	119	325	129	325	113	289	97	228
9.	przemoc w rodzinie	12	78	12	54	4	20	2	11	8	28
10.	alkoholizm	13	36	17	65	9	33	6	13	3	4
11.	trudności w przystosowaniu do życia po opuszczeniu zakładu karnego	2	3	0	0	3	4	3	6	1	1

Źródło: OPS Gminy Lubawa, opracowanie własne

Jak widać w latach 2005- 2009 najczęstszy powód przyznawania wsparcia rodzinom stanowiło ubóstwo. Innym znaczącym powodem było bezrobocie, z tytułu którego pobierały świadczenia średnio 172 rodziny rocznie. Rodziny zwracały się też w dużym stopniu o pomoc z powodu długotrwałych problemów zdrowotnych, niepełnosprawności członka rodziny oraz bezradności w sprawach opiekuńczo-wychowawczych. Powody te były dominujące nie tylko w gminie, ale też w województwie.

Natężenie korzystania z pomocy społecznej przez poszczególne osoby w latach 2005-2009 z podziałem na powody jej przyznawania przedstawia poniższa tabela.

Tabela 9: Procent osób, którym udzielono pomocy, w stosunku do ogólnej liczby osób, objętych pomocą społeczną w gminie Lubawa w latach 2005-2009

Rok	Ubóstwo	Niepełnosprawność	Bezrobocie	Bezradność w sprawach opiekuńczo-wychowawczych i prowadzenia gospodarstwa domowego			Potrzeba ochrony macierzyństwa		Długotrwała lub ciężka choroba	Przemoc w rodzinie	Alkoholizm	Trudności w przystosowaniu do życia po opuszczeniu zakładu karnego
				Ogółem	Rodziny niepełne	Rodz. wielodzietne	Ogółem	Wielodzietność				
2005	82,4%	3,1%	54,1%	36,6%	8,0%	29,7%	28,6%	0,0%	21,2%	4,8%	2,2%	0,2%
2006	77,8%	16,3%	48,1%	37,5%	6,0%	32,1%	26,0%	0,0%	17,8%	3,0%	3,6%	0,0%
2007	68,0%	16,0%	42,4%	39,4%	8,1%	31,7%	37,1%	19,4%	17,9%	1,1%	1,8%	0,2%
2008	59,7%	21,8%	26,9%	12,2%	5,8%	8,1%	30,7%	17,6%	20,3%	0,8%	0,9%	0,4%
2009	53,5%	37,7%	31,7%	39,5%	11,6%	24,8%	37,3%	16,8%	16,1%	2,0%	0,3%	0,1%

Źródło: OPS Gminy Lubawa, opracowanie własne

Biorąc pod uwagę najczęstszy powód przyznawania pomocy społecznej – ubóstwo – zauważyć można, że odsetek osób w rodzinach korzystających z pomocy społecznej z tego tytułu

zmałał na przestrzeni lat 2005-2009 aż o 28,8 punktu procentowego. Nieco mniejszy spadek zanotowano w odsetku osób w rodzinach pobierających świadczenia z powodu bezrobocia. W 2005r. ponad 54% osób z rodzin objętych pomocą społeczną, pobierało świadczenia z tego właśnie tytułu, w roku 2009 natomiast 31,7%. Na przestrzeni obserwowanych lat największy wzrost nastąpił w odsetku osób w rodzinach, korzystających ze świadczeń z powodu niepełnosprawności (z 3,1% w roku 2005 do 37,7% w roku 2009).

Analizując kolejną tabelę można zauważyć, że obecnie system pomocy społecznej w gminie Lubawa obejmuje w dużym stopniu jednoosobowe gospodarstwa domowe. Ich odsetek wzrósł na przestrzeni lat 2005-2009 z 18% do 26%. W okresie tym zmałał natomiast udział gospodarstw czteroosobowych i gospodarstw o liczbie członków 6 i więcej (odpowiednio o 5 i 6 punktów procentowych). Najmniejszy odsetek (13%) gospodarstw korzystających z pomocy społecznej stanowią obecnie gospodarstwa trzyosobowe których liczba wyniosła 69 w 2009 roku.

Tabela 10: Typy gospodarstw domowych objętych pomocą społeczną w gminie Lubawa

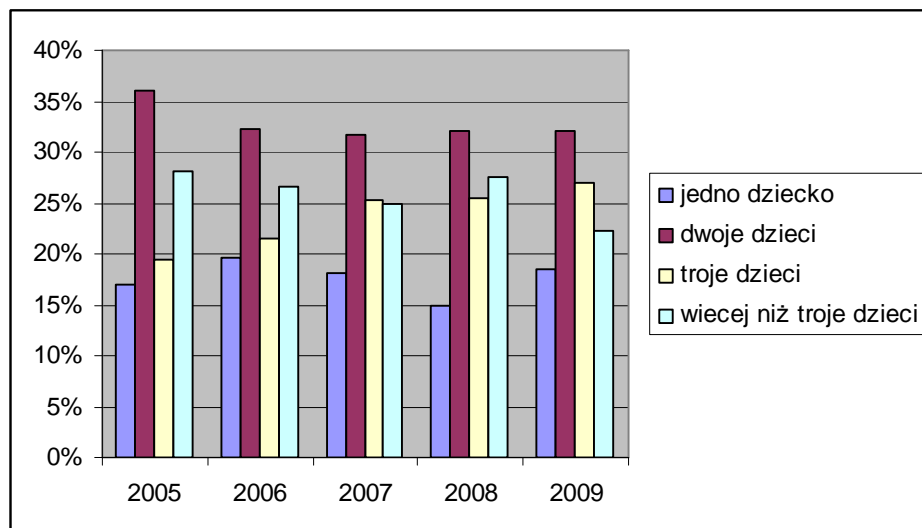
Wielkość gospodarstwa domowego	2005		2006		2007		2008		2009	
	liczba	procent	liczba	procent	liczba	procent	liczba	procent	liczba	procent
o liczbie osób 1	87	18%	104	19%	105	19%	112	23%	156	26%
o liczbie osób 2	61	13%	70	13%	87	16%	90	18%	108	18%
o liczbie osób 3	71	15%	76	14%	68	13%	53	11%	69	12%
o liczbie osób 4	100	21%	111	20%	100	18%	93	19%	96	16%
o liczbie osób 5	67	14%	88	16%	85	16%	64	13%	85	14%
o liczbie osób 6 i więcej	89	19%	98	18%	99	18%	79	16%	76	13%
Ogółem	475	100%	547	100%	544	100%	491	100%	590	100%

Źródło: OPS Gminy Lubawa, opracowanie własne

Poniższy wykres pokazuje, że z pomocy społecznej na przestrzeni lat 2005-2009 korzystały przede wszystkim rodziny posiadające dwoje dzieci. Ich udział utrzymywał się na podobnym poziomie i wynosił średnio 32,82%. Duży odsetek rodzin stanowiły też rodziny z więcej niż trojgiem dzieci (średnio 25,92%) oraz rodziny z trojgiem dzieci (średnio 23,72%), których odsetek wrósł na przestrzeni lat z 19,4% na 27%. Rodziny z jednym dzieckiem korzystały ze świadczeń pomocy społecznej w najmniejszym stopniu. Ich udział w obserwowanych latach wynosił średnio 17,66%. W roku 2006 był najwyższy (19,7%), w kolejnych latach spadał (2007-18,1%, 2008-14,8%), by w 2009 osiągnąć wartość 18,6%.

W porównaniu do rodzin z większą liczbą dzieci odsetek ten był niski. Widać zatem, że liczba dzieci wpływa na przynależność do grupy beneficjentów pomocy społecznej.

Wykres 3 : Liczba dzieci w rodzinach korzystających z pomocy społecznej



Źródło: OPS Gminy Lubawa, opracowanie własne.

Z danych Ośrodka Pomocy Społecznej (30.11.2010r.) wynika, że na terenie gminy Lubawa 171 osób – dzieci i młodzieży niepełnosprawnej w wieku 0 – 24 lat pobiera zasiłek pielęgnacyjny, świadczenie pielęgnacyjne i dodatek do zasiłku rodzinnego z tytułu kształcenia i rehabilitacji dziecka niepełnosprawnego. Grupa ta stanowi 1,64 % mieszkańców Gminy Lubawa. Wśród nich 44% (75 osób) stanowią kobiety, pozostała część (96 osób) to mężczyźni, stanowiący 56 % tej grupy.

Poniższa tabela przedstawia strukturę dzieci i młodzieży niepełnosprawnej z uwzględnieniem przedziałów wiekowych oraz etapów edukacyjnych. Z powodu braku odpowiednich danych, tabela nie uwzględnia 14 dzieci, które nie rozpoczęły jeszcze edukacji (od 0 – 2 r.ż.) oraz 79 osób reprezentujących etap ponadgimnazjalny (15-24 r. ż.)

Tabela11: Podział edukacyjny grup ze względu na wiek

Etap edukacji	Osoby niepełnosprawne w danej grupie edukacyjnej	Ogół osób w danej grupie edukacyjnej	Odsetek osób niepełnosprawnych w ogólnej liczbie danej grupy wiekowej w gminie Lubawa
Edukacja przedszkolna (3 – 6 r. ż.)	20	529	3,7 %
Szkoła podstawowa (7 - 12 r. ż.)	31	939	3,3 %
Szkoła gimnazjalna (13 – 15 r. ż.)	27	511	5,2 %

Źródło: OPS Gminy Lubawa, GUS (Statystyczne Vademecum Samorządowca 2010).

3. Charakterystyka infrastruktury społecznej w Gminie Lubawa

Gmina Lubawa przedstawia szeroką ofertę placówek, w których rodzice i ich dzieci mogą skorzystać z pomocy w sytuacji, kiedy napotykają na swej drodze problemy. Zadaniem instytucjonalnych form pomocy działających w Gminie Lubawa jest udzielanie pomocy rodzinom znajdującym się w trudnej sytuacji życiowej oraz dzieciom sprawiającym trudności wychowawcze lub też narażonym na niepowodzenia szkolne. Na terenie Gminy Lubawa funkcjonują następujące formy pomocy instytucjonalnej.

Instytucje o charakterze oświatowym:

Do instytucji o tym charakterze należą wszystkie szkoły znajdujące się na terenie Gminy Lubawa 9 placówek oświatowych - 5 szkół podstawowych oraz 4 zespoły szkół. Są to:

Zespół Szkół w Prątnicy – zatrudnia 32 nauczycieli, w tym logopedę i pedagoga szkolnego.

Szkoła dysponuje salą gimnastyczną, boiskiem wielofunkcyjnym, 7 pracownikami przedmiotowymi, w tym: pracownią informatyczną i językową, 9 salami lekcyjnymi oraz biblioteką.

Szkoła Podstawowa w Rumienicy – zatrudnia 12 nauczycieli, w tym pedagoga szkolnego.

Szkoła dysponuje 8 salami lekcyjnymi, w tym pracownią komputerową oraz biblioteką (zaadaptowana część sali do języka polskiego; szkoła nie posiada sali gimnastycznej).

Szkoła Podstawowa w Tuszewie – zatrudnia 13 nauczycieli, w tym pedagoga szkolnego

i logopedę. Szkoła dysponuje 11 salami lekcyjnymi, w tym pracownią komputerową, biblioteką, boiskiem oraz pomieszczeniem zaadaptowanym na salę gimnastyczną.

Zespół Szkół w Samplawie - zatrudnia 26 nauczycieli, w tym logopedę i pedagoga szkolnego.

Szkoła dysponuje 6 pracownikami przedmiotowymi, w tym pracownią językową i komputerową, 5 salami lekcyjnymi, biblioteką i czytelnią. Ponadto szkoła posiada 2 sale gimnastyczne (dużą i małą), siłownię oraz boisko.

Szkoła Podstawowa w Złotowie - zatrudnia 14 nauczycieli, w tym logopedę i pedagoga szkolnego. Szkoła dysponuje 6 klasami lekcyjnymi, salą językową, pracownią komputerową, biblioteką, czytelnią oraz salą gimnastyczną. Na terenie szkoły znajdują się także 2 boiska.

Szkoła Podstawowa w Byszwałdzie - zatrudnia 9 nauczycieli. Szkoła dysponuje 7 klasami lekcyjnymi, pracownią szkolną oraz salą komputerową. Ponadto szkoła posiada salę gimnastyczną i boisko wielofunkcyjne.

Szkoła Podstawowa w Rożentalu - zatrudnia 13 nauczycieli. Szkoła dysponuje 7 klasami lekcyjnymi, salą komputerową, pracownią szkolną oraz salą gimnastyczną i boiskiem.

Zespół Szkół w Kazanicach - zatrudnia 20 nauczycieli. Szkoła dysponuje 5 klasami lekcyjnymi, 5 pracowniami szkolnymi, pracownią komputerową oraz salą gimnastyczną i boiskiem wielofunkcyjnym.

Zespół Szkół w Grabowie – Wałdykach - zatrudnia 13 nauczycieli. Szkoła dysponuje 6 klasami lekcyjnymi, 7 pracowniami szkolnymi, salą komputerową

Tabela 12: Liczba uczniów w szkołach

Rok szkolny	Liczba uczniów w poszczególnych latach			Ogółem	W tym liczba uczniów dojeżdżających
	Odział przedszkolny	Szkoła Podstawowa	Gimnazjum		
2009/2010	141	880	468	1489	763
2008/2009	134	897	468	1499	754
2007/2008	149	901	479	1529	757
2006/2007	155	899	492	1546	800
2005/2006	153	486	910	1549	631

Źródło: Urząd Gminy Lubawa, opracowanie własne

Alternatywne formy edukacji przedszkolnej

Dla dzieci w wieku 3 – 5 lat prowadzone są zajęcia edukacyjno – rozwojowe w ramach alternatywnych form edukacji przedszkolnej. Grupy Zabawowe funkcjonują w 14 miejscowościach, w roku szkolnym 2009-2010 uczęszczało do nich 197 dzieci, co stanowiło 49% wszystkich dzieci w wieku 3 – 5 lat zamieszkujących Gminę Lubawa.

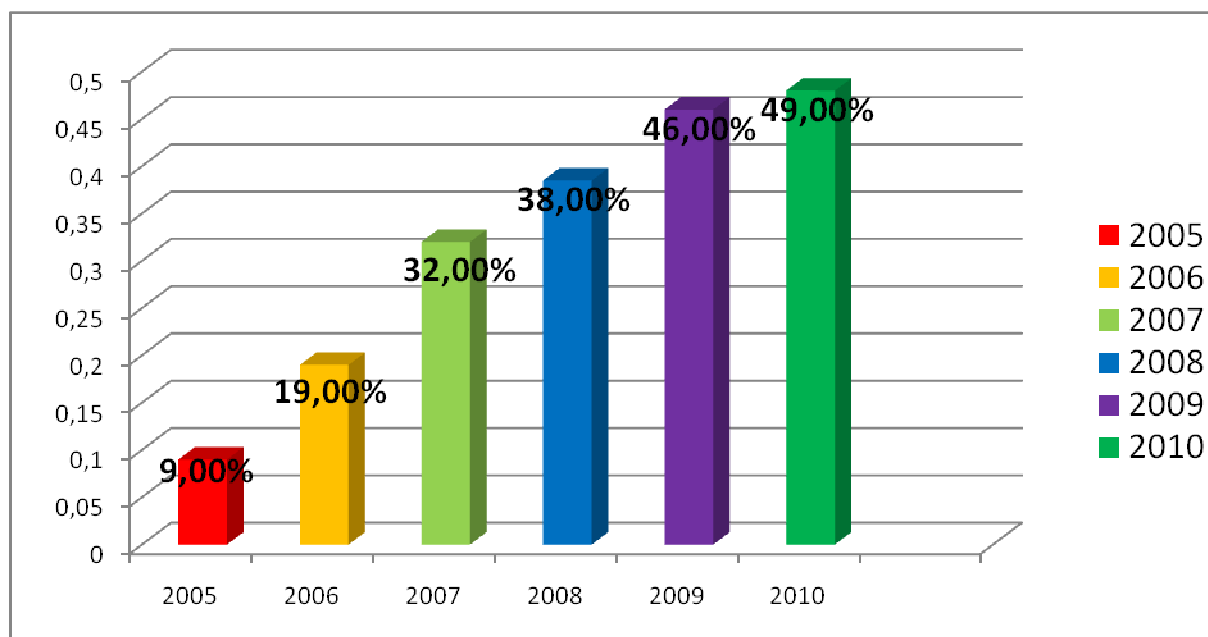
Grupy Zabawowe funkcjonują w trybie 20 godzin tygodniowo przez 5 dni. Zapewniają dzieciom ofertę edukacyjną i możliwość rozwoju w sferze emocjonalnej i społecznej. Prowadzone zajęcia edukacyjno - rozwojowe kształtują umiejętności społeczne – uczą norm i zasad współżycia w grupie, wspierają indywidualny rozwój dziecka oraz przygotowują dzieci do podjęcia dalszej nauki w szkole.

Tabela 13: Wskaźnik dzieci uczęszczających do Grup Zabawowych wg miejscowości

Lp.	Miejscowość	Liczba dzieci w wieku 3-5 lat	Liczba dzieci w Grupie Zabawowej	Wskaźnik upowszechnienia edukacji
1.	Biała Góra	4	0	0%
2.	Byszwałd	24	17	71%
3.	Czerlin	2	1	50%
4.	Fijewo	10	8	80%
5.	Gierłoż Polska	4	2	50%
6.	Grabowo	39	11	28%
7.	Gutowo	8	2	25%
8.	Kazanice	19	15	79%
9.	Kołodziejki	1	1	100%
10.	Losy	1	0	0%
11.	Lubstyn	3	1	33%
12.	Lubstynek	5	3	60%
13.	Ludwichowo	4	0	0%
14.	Łązek	5	0	0%
15.	Łążyn	12	12	100%
16.	Mortęgi	24	19	79%
17.	Napromek	2	0	0%
18.	Omule	15	2	13%
19.	Osowiec	4	0	0%
20.	Pomierki	1	1	100%
21.	Prątnica	24	10	42%
22.	Raczek	1	0	0%
23.	Rakowice	14	12	86%
24.	Rodzone	4	1	25%
25.	Rożental	29	17	59%
26.	Rumienica	7	5	71%
27.	Samplawa	19	10	53%
28.	Szczepankowo	13	9	69%
29.	Targowisko Dolne	16	1	6%
30.	Targowisko Górne	1	0	0%
31.	Tuszewo	25	19	76%
32.	Wałdyki	15	5	33%
33.	Wiśniewo	6	0	0%
34.	Zielkowo	16	0	0%
35.	Złotowo	27	12	44%
Ogółem		404	197	49%

Źródło: OPS Gminy Lubawa, rok szkolny 2009 – 2010.

Wykres 4: Wskaźnik upowszechnienia alternatywnych form edukacji przedszkolnej w gminie Lubawa w latach 2005 – 2010



Źródło: OPS Gminy Lubawa

Środowiskowe formy wsparcia

Na terenie gminy Lubawa funkcjonuje 7 świetlic w tym: 3 świetlice socjoterapeutyczne i 4 świetlice środowiskowe. Dzieci i młodzież swoim wsparciem i pomocą otaczają również 2 Młodzieżowe Kluby Integracji Społecznej. Zadaniem świetlic i Młodzieżowych Klubów Integracji Społecznej jest zagospodarowywanie czasu wolnego wychowanków, pomoc w przezwyciężaniu trudności szkolnych, pomoc w postaci dożywiania oraz integrowanie społeczności lokalnej. Świetlice prowadzą działalność profilaktyczną w zakresie przeciwdziałania alkoholizmowi i narkomanii.

Ponadto na terenie gminy Lubawa funkcjonuje Centrum Aktywności Lokalnej w Łążynie, w którym prowadzone są działania o profilu integracyjno – aktywizacyjnym dla społeczności lokalnej. W placówce działa także Publiczny Punkt Dostępu do Internetu.

Na terenie gminy Lubawa funkcjonuje również Klub Integracji Społecznej w Mortęgach. W ramach KIS prowadzony jest program reintegracji społeczno – zawodowej, którego celem jest aktywizacja osób zagrożonych wykluczeniem społecznym. W placówce działa Publiczny Punkt dostępu do Internetu.

Tabela 14: Wykaz środowiskowych form wsparcia na terenie Gminy Lubawa

Lp.	Typ placówki	Nazwa placówki	Rodzaj placówki/ zakres działania
1.	Świetlice socjoterapeutyczne	Gminna Świetlica Socjoterapeutyczna w Rożentalu	Opiekuńczo-wychowawcza wsparcia dziennego
2.		Gminna Świetlica Socjoterapeutyczna w Sampławie	Opiekuńczo-wychowawcza wsparcia dziennego
3.		Gminna Świetlica Socjoterapeutyczna w Złotowie	Opiekuńczo-wychowawcza wsparcia dziennego
4.	Świetlice środowiskowe	Gminna Świetlica Środowiskowa w Mortęgach	Opiekuńczo-wychowawcza wsparcia dziennego
5.		Gminna Świetlica Środowiskowa w Prątnicy	Opiekuńczo-wychowawcza wsparcia dziennego
6.		Gminna Świetlica Środowiskowa w Rakowicach	Opiekuńczo-wychowawcza wsparcia dziennego
7.		Gminna Świetlica Środowiskowa w Szczepankowie	Opiekuńczo-wychowawcza wsparcia dziennego
8.	Młodzieżowe Kluby Integracji Społecznej	Młodzieżowy Klub Integracji Społecznej w Kazanicach	Opiekuńczo-wychowawcza wsparcia dziennego
9.		Młodzieżowy Klub Integracji Społecznej w Grabowie-Wałdykach	Opiekuńczo-wychowawcza wsparcia dziennego
10.	CAL	Centrum Aktywności Lokalnej w Łążynie	Aktywizacja społeczności lokalnej
11.	KIS	Klub Integracji Społecznej w Mortęgach	Reintegracja zawodowa i społeczna

Źródło: OPS Gminy Lubawa (na dzień 31.12.2009r.), opracowanie własne

Samorządowe instytucje kultury

W gminie Lubawa funkcjonuje Gminna Biblioteka Publiczna z siedzibą w Rożentalu oraz jej punkty filialne w Byszwałdzie i Prątnicy. Biblioteka jest samorządową instytucją kultury, która rozpoczęła swoją działalność z dniem 1 stycznia 2004r. Zatrudnia trzy osoby. Oddziały biblioteki oferują: wypożyczanie zbiorów na czas określony, korzystanie ze zbiorów na miejscu, możliwość skorzystania z komputera, możliwość skorzystania z Internetu, nieodpłatne drukowanie prac.

- Biblioteka Publiczna Gminy Lubawa w Rożentalu - 495 zapisanych czytelników z terenu całej gminy, 12729 woluminów (31.12.2009r.)
- Filia w Byszwałdzie - 251 zapisanych czytelników z terenu gminy, 8887 woluminów (31.12.2009r.)

- Filia w Prątnicy – 354 zapisanych czytelników z terenu całej gminy, 9916 woluminów (31.12.2009r.)

Tabela 15: Udostępnianie zbiorów w 2009r.

L.p.	Rodzaj literatury	Biblioteka Publiczna Gminy Lubawa w Rożentalu	Biblioteka Publiczna Gminy Lubawa Filia w Byszwałdzie	Biblioteka Publiczna Gminy Lubawa Filia w Prątnicy
1	Dla dzieci	6482	4509	5819
2	Dla dorosłych	7306	3783	4177
3	Literatura z innych działów (inna)	7570	1131	3538
4	Czasopisma	7007	3947	5259

Źródło: Główny Urząd Statystyczny, Sprawozdanie Gminnych Bibliotek Publicznych (na dzień 31.12.2009r.)

Lokalne partnerstwo na rzecz rozwoju

Partnerstwo tworzą instytucje samorządowe, organizacje pozarządowe oraz podmioty działające na rzecz lokalnej społeczności. Łączą siły na rzecz tworzenia przyjaznych warunków dla rozwoju społeczności lokalnej dla osób i środowisk zagrożonych wykluczeniem społecznym, w szczególności bezrobotnych, niepełnosprawnych, dzieci i młodzieży, osób starszych, bezdomnych, rodzin niepełnych i wielodzietnych oraz innych osób wymagających wsparcia i pomocy.

Celem partnerstwa jest poprawa funkcjonowania osób i rodzin poprzez aktywizację społeczną i zawodową jej członków oraz zwiększenie spójności i aktywności społecznej mieszkańców gminy Lubawa.

Partnerstwo uruchamia oraz tworzy inicjatywy i przedsięwzięcia w zakresie rozwoju infrastruktury społecznej, ponadto wdraża programy i projekty dotyczące pomocy społecznej, edukacji, kultury, sportu i rekreacji, aktywizowania mieszkańców oraz integracji społeczności lokalnej.

Do zadań partnerstwa należy: diagnozowanie potrzeb i problemów, rozwijanie współpracy i wymiana informacji, promocja wspólnych działań, budowanie dialogu obywatelskiego, upowszechnianie współpracy organizacji pozarządowych z samorządem terytorialnym i innymi partnerami życia społecznego, aktywizacja społeczna i zawodowa, animacja społeczna, edukacja i szkolenie członków tworzących i uczestniczących w partnerstwie, edukacja mieszkańców, szkolenia zawodowe, propagowanie kultury, sportu

i rekreacji, integracja społeczna, pomoc socjalna i rzeczowa, pomoc specjalistyczna: psychologiczna, prawna itp., realizacja projektów i programów.

Partnerstwo zostało zawarte 27 czerwca 2008r. roku w Fijewie. Przystąpiły do niego 24 osoby reprezentujące różne podmioty społeczne. Obecnie skupia 28 partnerów z sektora publicznego i pozarządowego.

Organizacje pozarządowe działające na rzecz dzieci i młodzieży

W gminie Lubawa działa 18 jednostek Ochotniczych Straży Pożarnych skupiających w swoich szeregach 413 czynnych członków. Wszystkie 18 jednostek zrzeszonych jest w Oddziale Gminnym Związku Ochotniczych Straży Pożarnych Rzeczypospolitej Polskiej. Jednostki OSP nie tylko gaszą pożary, udzielają pomocy w wypadkach drogowych czy usuwają połamane drzewa, ale także integrują mieszkańców organizując zabawy wiejskie, festyny, zawody młodzieżowych grup Ochotniczych Straży Pożarnych.

Tabela 16: Wykaz jednostek Ochotniczych Straży Pożarnych w gminie Lubawa (stan na dzień 31.12.2009r.)

L.p	Jednostka	Członkowie			
		czynni	wspierający	honorowi	MDP
1.	OSP w Byszwałdzie	26	10	10	10
2.	OSP w Grabowie	17	6	3	19
3.	OSP w Gutowie	14			
4.	OSP w Kazanicach	23	20	1	20
5.	OSP w Lubstynku	18	1	6	
6.	OSP w Łążynie	23		3	20
7.	OSP w Omulu	23	12	10	
8.	OSP w Pomierkach	12		1	
9.	OSP w Prątnicy	23	1	3	20
10.	OSP w Rakowicach	41		5	
11.	OSP w Rożentalu	29	61	3	10
12.	OSP w Rumienicy	26			
13.	OSP w Szczepankowie	27			20
14.	OSP w Targowisku	20	7	6	10
15.	OSP w Tuszewie	20			
16.	OSP w Wałdykach	19			
17.	OSP w Zielkowie	30	18		
18.	OSP w Złotowie	22	3	5	
Ogółem		413	139	56	129

Źródło: Oddział Gminny Związku OSP RP w Lubawie, opracowanie własne

Na terenie Gminy Lubawa funkcjonuje Gminne Zrzeszenie Ludowych Zespołów Sportowych, w którego skład wchodzi 15 kół LZS oraz 3 sekcje LZS (szachowa, tenisa stołowego, warcaby). Najważniejszymi celami, które realizuje poprzez działalność statutową Stowarzyszenia jest wszechstronne krzewienie kultury fizycznej i turystyki ze szczególnym naciskiem na problemy środowiska wiejskiego i osób niepełnosprawnych. LZS czynnie uczestniczy w lokalnym życiu społecznym i kulturalnym. Prowadzi działalność na rzecz ochrony środowiska naturalnego i zabytków kultury. Organizacja imprez masowych wpływa na budowanie poczucia tożsamości lokalnej mieszkańców, a także sprzyja wzmacnianiu inicjatyw obywatelskich.

Tabela 17: Wykaz kół LZS z liczbą członków (stan na dzień 31.12.2009r)

Lp.	Koło LZS	Nazwa zespołu	Liczba członków
1.	LZS w Kazanicach	LZS „Jordan Kazanice”	148
2.	LZS w Łążynie	LZS „Avista Łążyn	109
3.	LZS w Złotowie	LZS „Lider” Złotowo	114
4.	LZS w Tuszewie	LZS „Tessa” Tuszewo	113
5.	LZS w Rożentalu	LZS „Torpeda” Rożental	142
6.	LZS w Byszwałdzie	LZS „Łyna” Byszwałd	77
7.	LZS w Prątnicy	LZS „Prątniczanka” Prątnica	98
8.	LZS w Szczepankowie	LZS „Iskra” Szczepankowo	65
9.	LZS w Mortęgach	LZS „Orzeł” Mortęgi	69
10.	LZS w Łążku	LZS Łążek	86
11.	LZS w Targowisku	LZS „Santar” Targowisko	56
12.	LZS w Rumienicy	LZS „Makrodach” Rumienica	84
13.	LZS w Grabowie	LZS „Orzeł” Grabowo	134
14.	LZS w Lubawie	GZ LZS w Lubawie	143
15.	LZS w Omulu	LZS OKS Omule	86
Łącznie			1 524

Źródło: Gminne Zrzeszenie LZS w Lubawie

W gminie Lubawa funkcjonują również Koła Gospodyń Wiejskich: w Szczepankowie, Kazanicach oraz w Ludwichowie. Przyczyniają się one do upowszechniania i przekazywania tradycji kulinarnych związanych z Ziemią Lubawską oraz do integracji społeczności lokalnej.

Na terenie gminy Lubawa działa Stowarzyszenie na Rzecz Ośrodka Aktywności w Lubawie, które realizuje działania w sferze problematyki osób niepełnosprawnych oraz prowadzi Warsztat Terapii Zajęciowej, do którego uczęszcza 15 osób z terenu gminy Lubawa.

Od dnia 6 listopada 2008r. Gmina Lubawa jest członkiem Lokalnej Grupy Działania „Ziemia Lubawska”, funkcjonującej wcześniej jako stowarzyszenie pod nazwą „Lokalna Grupa działania na Rzecz Rozwoju Gmin Kurzętnik i Grodziczno” (powstałe w 2006r.) LGD

„Ziemia Lubawska” wdraża Lokalną Strategię Rozwoju, która stanowi podstawę do działań podejmowanych przez stowarzyszenie w ramach Programu Rozwoju Obszarów Wiejskich na lata 2007-2013 (PROW). Istota LSR polega na poszukiwaniu i zdefiniowaniu kierunków rozwoju obszaru objętego LSR. Obecnie głównym kierunkiem rozwoju obszaru na lata 2009-2015 jest wizja: „Ziemia Lubawska – aktywni mieszkańcy i przyjazne środowisko”.

LGD „Ziemia Lubawska” zaangażowana jest w realizację Programu LEADER. Przez swoje działania i inicjatywy daje pole do aktywności mieszkańcom wsi, wykorzystując lokalne predyspozycje przyrodnicze, kulturowe, społeczne i gospodarcze.

4. Analiza SWOT

Mocne strony

- Istniejący system wsparcia działający w obszarze pomocy społecznej, w tym OPS, Gminne Świetlice Socjoterapeutyczne, Świetlice Środowiskowe, CAL, MKIS, Grupy Zabawowe.
- Zaangażowanie wielu podmiotów w działania na rzecz dzieci i rodziny, m.in. Punkt Pomocy Rodzinie, szkoły podstawowe i gimnazjalne, ośrodki zdrowia, Biblioteka Gminna.
- Działalność Gminnej Komisji Rozwiązywania Problemów Alkoholowych.
- Wykształcona kadra pomocy społecznej oraz pracowników samorządowych, zaangażowanych w działania na rzecz dzieci i rodziny.
- Znajomość problematyki i potrzeb świadczeniobiorców OPS, umożliwiającą identyfikację celów i efektywne działania.
- Realizowanie działań socjalnych i społecznych przeciwdziałających wykluczeniu społecznemu dzieci i młodzieży oraz dysfunkcjom rodzin (m.in. w ramach realizacji Strategii Rozwiązywania Problemów Społecznych w Gminie Lubawa)
- Realizowanie działań z zakresu udzielania pomocy żywnościowej oraz dożywiania dzieci (regularna współpraca z Bankiem Żywności w Olsztynie, dożywianie dzieci/młodzieży w szkołach i świetlicach).
- Dostępność poradnictwa specjalistycznego dla mieszkańców gminy.
- Wypracowane i sprawdzone formy współpracy partnerów społecznych w zakresie działań na rzecz dzieci i młodzieży (Lokalne Partnerstwo na rzecz Rozwoju).
- Aktywna współpraca z lokalnymi mediami oraz sektorem pozarządowym.
- Doświadczenie w realizacji programów i projektów skierowanych do osób niepełnosprawnych oraz/lub zagrożonych wykluczeniem społecznym (m.in. program „Uczeń na wsi”, projekty w ramach POKL).

Słabe strony

- Niedostateczna oferta edukacyjna dla dzieci z terenu gminy (brak żłobków, przedszkoli).
- Brak całodobowych placówek opiekuńczo-wychowawczych, brak mieszkań socjalnych i chronionych na terenie gminy.

- Niski poziom aktywności klientów pomocy społecznej w zakresie tworzenia grup samopomocowych.
- Niedostateczność wysoko wyspecjalizowanej kadry przygotowanej do pracy z rodziną w kryzysie.
- Szeroki zakres obowiązków przypisanych pracownikom socjalnym.
- Narastające zjawisko długotrwałego uzależnienia osób/rodzin od świadczeń pomocy społecznej.
- Niski poziom wykształcenia mieszkańców gminy. Niewielkie zaangażowanie rodziców z rodzin dysfunkcyjnych w rozwój, wychowanie i życie szkolne dzieci.
- Niechęć i społeczny opór mieszkańców gminy przed korzystaniem z indywidualnego poradnictwa specjalistycznego (psychologicznego, prawnego, rodzinnego).
- Brak sprawnego systemu informacji i komunikacji pomiędzy instytucjami działającymi na rzecz dziecka i rodziny – brak synchronizacji pomiędzy instytucjami w doborze działań naprawczych.
- Niewielka liczba organizacji pozarządowych działających na terenie gminy.

Szanse

- Możliwość pozyskiwania i racjonalnego wykorzystania środków pozabudżetowych.
- Wprowadzanie innowacyjnych rozwiązań i działań w sferze pomocy społecznej (m.in. asystent rodzinny).
- Rozwój wolontariatu
- Wzrost zaangażowania sektora pozarządowego w działania w zakresie pomocy społecznej
- Wzrost świadomości, akceptacji oraz zaangażowania społeczności lokalnej w działania na rzecz dziecka i rodziny.

Zagrożenia

- Obwarowania formalno-prawne w zakresie pozyskiwania środków pozabudżetowych
- Brak stabilności przepisów w zakresie pomocy społecznej i świadczeń rodzinnych.
- Narastające zjawisko długotrwałego bezrobocia oraz marginalizacji społecznej osób bezrobotnych.
- Mało skuteczne rozwiązania systemowe w zakresie ich zwalczania/ograniczania.
- Pojawiające się zjawisko alienacji na obszarach wiejskich.
- Narastające zjawisko patologizacji społeczeństwa oraz dziedziczenia biedy.

5. Dane dotyczące Programu

Miejsce realizacji Programu	Gmina Lubawa
Czas realizacji Programu	lata 2011 - 2015
Adresaci Programu	Rodziny naturalne
	Rodziny niewydolne wychowawczo
	Rodziny żyjące w ubóstwie
	Rodziny dotknięte przemocą
	Dzieci i młodzież (w szczególności młodzież zagrożona patologiami i niedostosowaniem społecznym)
Koordinator Programu	Ośrodek Pomocy Społecznej Gminy Lubawa
Realizatorzy/Partnerzy Programu	Gminna Komisja Rozwiązywania Problemów Alkoholowych
	Komisariat Policji w Lubawie
	Powiatowe Centrum Pomocy Rodzinie w Iławie
	Powiatowy Urząd Pracy w Iławie
	Szkoły
	Parafie Rzymskokatolickie
	Służba zdrowia
	Organizacje pozarządowe
	Lokalne media
	Rady sołeckie
	kuratorzy zawodowi i społeczni
	wolontariusze
	sponsorzy
Źródła finansowania Programu	Środki samorządu gminy
	Środki partnerów współrealizujących Program
	Budżet państwa
	Środki z innych źródeł zewnętrznych

6. Cele Lokalnego Programu Opieki nad Dzieckiem i Rodziną

Cel główny:

**ZAPEWNIENIE DZIECIOM I RODZINOM Z TERENU GMINY
LUBAWA KOMPLEKSOWEJ OPIEKI ORAZ WSPARCIA**

Cele szczegółowe:

ROZWIJANIE SYSTEMU WSPARCIA RODZIN NATURALNYCH

**POPRAWA FUNKCJONOWANIA RODZIN ZAGROŻONYCH DYSFUNKCJĄ
ORAZ RODZIN DYSFUNKCYJNYCH**

ROZWIJANIE ŚRODOWISKOWYCH FORM POMOCY RODZINIE

Cel szczegółowy 1: Rozwijanie systemu wsparcia rodzin naturalnych

Działania w ramach realizacji celu:

NAZWA DZIAŁANIA	OKRES REALIZACJI	JEDNOSTKA REALIZUJĄCA	MIERNIKI/WSKAŹNIKI
Organizowanie warsztatów oraz spotkań informacyjnych poszerzających wiedzę rodziców na temat rozwoju dzieci i młodzieży	2011-2015	Ośrodek Pomocy Społecznej	Liczba spotkań (szt.) Liczba uczestników (osoby)
Promowanie prawidłowych wzorców funkcjonowania rodziny	2011-2015	Ośrodek Pomocy Społecznej, lokalne media, szkoły, Gminna Komisja Rozwiązywania Problemów Alkoholowych	Liczba przeprowadzonych kampanii (szt.)
Inicjowanie i tworzenie grup edukacyjno - profilaktycznych	2011-2015	Ośrodek Pomocy Społecznej, szkoły, Gminna Komisja Rozwiązywania Problemów Alkoholowych	Liczba grup (szt.)
Wdrażanie programów/projektów edukacyjnych, profilaktycznych i terapeutycznych (w tym: promujących zdrowy styl życia oraz przeciwdziałających uzależnieniom dzieci i młodzieży)	2011-2015	Ośrodek Pomocy Społecznej, Gminna Komisja Rozwiązywania Problemów Alkoholowych	Liczba wdrożonych projektów (szt.)
Świadczenie pomocy materialnej i rzeczowej	2011-2015	Ośrodek Pomocy Społecznej, Powiatowe Centrum Pomocy Rodzinie	Liczba beneficjentów (osoby)
Organizowanie czasu wolnego dzieci/młodzieży/rodzin	2011-2015	Ośrodek Pomocy Społecznej, szkoły, parafie	Liczba uczestników (osoby) Liczba wdrożonych projektów (szt.)
Utrwalanie i rozwijanie współpracy z podmiotami działającymi na rzecz dziecka i rodziny (w tym: organy administracji samorządowej, organizacje pozarządowe)	2011-2015	Ośrodek Pomocy Społecznej	Liczba partnerów społecznych (szt.)
Zwiększenie aktywności i integracji społeczności lokalnej w zakresie działań na rzecz dziecka i rodziny	2011-2015	Ośrodek Pomocy Społecznej	Liczba wdrożonych projektów (szt.)

Wprowadzanie innowacyjnych form pracy z rodziną naturalną	2011-2015	Ośrodek Pomocy Społecznej, szkoły, Gminna Komisja Rozwiązywania Problemów Alkoholowych	Liczba spotkań (szt.) Liczba uczestników (szt.)
Wyrównywanie szans edukacyjnych dzieci i młodzieży: (w tym: rozwinięcie systemu stypendialnego oraz zwiększenie oferty edukacyjnej)	2011-2015	Ośrodek Pomocy Społecznej, szkoły, administracja samorządowa	Liczba beneficjentów (szt.) Liczba placówek (szt.)
Rozwijanie działań w zakresie zapobiegania niedożywienia dzieci i rodzin (w tym: dożywianie i pomoc żywieniowa)	2011-2015	Ośrodek Pomocy Społecznej	Liczba beneficjentów (szt.)
Zwiększanie dostępności szkoleń oraz poradnictwa specjalistycznego	2011-2015	Ośrodek Pomocy Społecznej	Liczba szkoleń (szt.) Liczba udzielonych porad (szt.)

Cel szczegółowy 2: Poprawa funkcjonowania rodzin zagrożonych dysfunkcją oraz rodzin dysfunkcyjnych

Działania w ramach realizacji celu:

NAZWA DZIAŁANIA	OKRES REALIZACJI	JEDNOSTKA REALIZUJĄCA	MIERNIKI/WSKAŹNIKI
Monitorowanie sytuacji rodzin zagrożonych dysfunkcją oraz rodzin dysfunkcyjnych (w tym: organizowanie Asystenta Rodzinnego)	2011-2015	Ośrodek Pomocy Społecznej	Liczba beneficjentów (osoby)
Zapewnianie osobom uzależnionym i ich rodzinom oraz ofiarom przemocy w rodzinie dostępu do specjalistycznych form pomocy (w tym: poradnictwo)	2011-2015	Ośrodek Pomocy Społecznej, Gminna Komisja Rozwiązywania Problemów Alkoholowych	Liczba udzielonych porad (szt.) Liczba beneficjentów (osoby)
Prowadzenie działalności informacyjnej i edukacyjnej o charakterze profilaktycznym dla osób zagrożonych uzależnieniami, osób uzależnionych oraz ich rodzin	2011-2015	Ośrodek Pomocy Społecznej, Powiatowe Centrum Pomocy Rodzinie, Gminna Komisja Rozwiązywania Problemów Alkoholowych	Liczba udzielonych porad (osoby) Liczba uczestników (szt.)
Zapewnianie oraz zwiększanie dostępności do poradnictwa specjalistycznego- prawnego, psychologicznego i rodzinnego	2011-2015	Ośrodek Pomocy Społecznej	Liczba udzielonych porad (szt.) Liczba specjalistów (osoby)
Prowadzenie zajęć o charakterze informacyjno – warsztatowym w zakresie rozwijania umiejętności społecznych (m.in. komunikacja międzyludzka, rozwiązywanie problemów) i ekonomicznych (m.in. zarządzanie czasem)	2011-2015	Ośrodek Pomocy Społecznej	Liczba warsztatów (szt.) Liczba uczestników (osoby)

Inicjowanie tworzenia grup wsparcia dla rodzin dysfunkcyjnych	2011-2015	Ośrodek Pomocy Społecznej, szkoły, parafie	Liczba grup (szt.)
Wyrównywanie szans edukacyjnych oraz społecznych dzieci z rodzin zagrożonych lub dotkniętych dysfunkcjami	2011-2015	Ośrodek Pomocy Społecznej	Liczba wdrożonych projektów (szt.) Liczba beneficjentów (osoby)
Zwiększanie dostępności do świadczeń pomocy społecznej oraz usług opiekuńczych osobom starszym, niepełnosprawnym i ich rodzinom	2011-2015	Ośrodek Pomocy Społecznej, Powiatowe Centrum Pomocy Rodzinie	Liczba beneficjentów (osoby)
Tworzenie oraz wdrażanie projektów i programów mających na celu aktywizację społeczną i/lub zawodową osób zagrożonych patologią społeczną, niepełnosprawnych oraz osób starszych	2011-2015	Ośrodek Pomocy Społecznej, Powiatowe Centrum Pomocy Rodzinie, Powiatowy Urząd Pracy	Liczba wdrożonych projektów (szt.)
Organizowanie czasu wolnego oraz wypoczynku podczas ferii i wakacji dzieciom i młodzieży zagrożonej patologią społeczną	2011-2015	Ośrodek Pomocy Społecznej, szkoły, parafie	Liczba uczestników (szt.)
Zwiększanie świadomości na temat dysfunkcji osób i rodzin oraz aktywizacja społeczności lokalnej na rzecz rodzin dysfunkcyjnych (w tym: wolontariat)	2011-2015	Ośrodek Pomocy Społecznej, szkoły, Rady Sołeckie	Liczba spotkań (szt.)
Wspieranie rodzin poprzez utworzenie i działania Zespołu Interdyscyplinarnego	2011r. (utworzenie)	Wójt Gminy Lubawa	Liczba zespołów (szt.)

Cel szczegółowy 3: Rozwijanie środowiskowych form pomocy rodzinie

Działania w ramach realizacji celu:

NAZWA DZIAŁANIA	OKRES REALIZACJI	JEDNOSTKA REALIZUJĄCA	MIERNIKI/WSKAŹNIKI
Rozwój infrastruktury społecznej m.in. placówki opiekuńczo-wychowawcze wsparcia dziennego oraz placówki dla dzieci do lat 3	2011-2015	Ośrodek Pomocy Społecznej, Rady Sołeckie, Gminna Komisja Rozwiązywania Problemów Alkoholowych	Liczba utworzonych placówek (szt.) Liczba uczestników (osoby)
Prowadzenie zajęć o charakterze informacyjno – warsztatowym aktywizujących młodzież w dziedzinie rynku pracy oraz rozwijających umiejętności społeczne	2011-2015	Ośrodek Pomocy Społecznej, Powiatowy Urząd Pracy	Liczba warsztatów (szt.) Liczba uczestników (osoby)
Organizacja akcji promocyjno - informacyjnych dotyczących środowiskowych form pomocy rodzinie (w tym: organizacja „Drzwi Otwarte” w placówkach opiekuńczo-wychowawczych wsparcia dziennego)	2011-2015	Ośrodek Pomocy Społecznej, szkoły, parafie	Liczba zorganizowanych akcji (szt.)
Tworzenie oraz realizacja programów i projektów mających na celu wyrównywanie szans edukacyjnych i rozwojowych dzieci i młodzieży	2011-2015	Ośrodek Pomocy Społecznej, szkoły	Liczba zrealizowanych programów/projektów (szt.)

Wspieranie idei wolontariatu oraz innych form aktywizacji młodzieży na rzecz zbiorowości lokalnej oraz środowiska społecznego	2011-2015	Ośrodek Pomocy Społecznej, szkoły	Liczba wolontariuszy (osoby)
Organizacja czasu wolnego dzieci i młodzieży poprzez rekreację i aktywność ruchową (wykorzystywanie bazy sportowej)	2011-2015	Ośrodek Pomocy Społecznej, szkoły	Liczba uczestników (osoby)
Organizowanie warsztatów psychologicznych oraz zajęć socjoterapeutycznych dla dzieci i młodzieży z problemami okresu dojrzewania oraz niedostosowaniem społecznym	2011-2015	Ośrodek Pomocy Społecznej, Gminna Komisja Rozwiązywania Problemów Alkoholowych, szkoły	Liczba warsztatów (szt.) Liczba uczestników (osoby)
Prowadzenie działalności profilaktycznej dotyczącej problematyki uzależnień oraz nowych zagrożeń cywilizacyjnych i kulturowych, adresowanej do dzieci i młodzieży	2011-2015	Ośrodek Pomocy Społecznej, Gminna Komisja Rozwiązywania problemów Alkoholowych, szkoły	Liczba spotkań (szt.)
Podnoszenie jakości usług świadczonych przez placówki opiekuńczo-wychowawcze wsparcia dziennego (w tym: wzbogacenie oferty realizowanych zajęć, doposażenie placówek)	2011-2015	Ośrodek Pomocy Społecznej	Liczba placówek (szt.)
Wyrównywanie szans edukacyjnych i rozwojowych dzieci i młodzieży w ramach alternatywnych form edukacji przedszkolnej	2011-2015	Ośrodek Pomocy Społecznej, szkoły	Liczba uczestników (osoby) Liczba placówek (szt.)

7. Planowane efekty realizacji Lokalnego Programu Opieki nad Dzieckiem i Rodziną

- Zwiększenie świadomości rodziców dotyczącej potrzeb rozwojowych dzieci oraz odpowiedzialności za ich właściwe wychowanie
- Rozpowszechnienie w środowisku prawidłowych wzorców funkcjonowania rodziny
- Wzmocnienie więzi rodzinnych i poprawa funkcjonowania rodzin
- Powstanie grup edukacyjno – profilaktycznych
- Objęcie świadczeniami pomocy społecznej najbardziej potrzebujących osób i rodzin z gminy
- Poprawa sytuacji materialnej rodzin
- Wzbogacenie oferty organizacji czasu wolnego dzieci i rodzin
- Upowszechnienie aktywnych form spędzania czasu wolnego, upowszechnienie sportu
- Pozyskanie nowych partnerów społecznych w zakresie podejmowania działań na rzecz dzieci i rodziny
- Wzrost świadomości społeczności na temat dysfunkcji osób i rodzin
- Aktywizacja i integracja społeczności lokalnej w zakresie działań na rzecz dzieci i rodziny
- Wprowadzenie innowacyjnych form pracy z rodziną naturalną i dysfunkcyjną – m.in. wprowadzenie Asystenta Rodzinnego
- Zniwelowanie różnic w dostępie dzieci i młodzieży ze środowisk wiejskich do oferty edukacyjnej i kulturalnej
- Upowszechnienie edukacji przedszkolnej
- Skuteczna realizacja programów w zakresie dożywiania oraz pomocy żywieniowej
- Zwiększenie dostępności szkoleń oraz warsztatów z zakresu umiejętności społecznych, ekonomicznych i wychowawczych
- Zwiększenie dostępności do specjalistycznych form pomocy osobom uzależnionym, ich rodzinom oraz ofiarom przemocy w rodzinie
- Zwiększenie dostępności do poradnictwa specjalistycznego (prawnego, psychologicznego, rodzinnego)
- Zwiększenie oferty usług opiekuńczych skierowanych do osób starszych
- Realizacja programów z zakresu profilaktyki
- Aktywizacja społeczna osób bezrobotnych, niepełnosprawnych i osób starszych

- Aktywizacja zawodowa osób bezrobotnych, niepełnosprawnych, aktywizacja młodzieży w dziedzinie rynku pracy
- Rozszerzenie oferty wsparcia dla osób niepełnosprawnych
- Utworzenie Centrum Wolontariatu – aktywizacja młodzieży na rzecz społeczności lokalnej
- Zwiększenie aktywności osób w zakresie tworzenia grup wsparcia oraz grup samopomocowych
- Utworzenie nowych i rozszerzenie działalności już istniejących placówek opiekuńczo – wychowawczych
- Podniesienie jakości infrastruktury społecznej, w tym usług świadczonych przez placówki opiekuńczo- wychowawcze wsparcia dziennego
- Wzrost zainteresowania środowiskowymi formami wsparcia

8. Monitoring i ewaluacja Lokalnego Programu Opieki nad Dzieckiem i Rodziną

Lokalny Program Opieki Nad Dzieckiem i Rodziną jest dokumentem wyznaczającym kierunki i cele działań na 4 lata, w związku z tym wymaga systematycznej oceny i pracy nad podnoszeniem efektywności jego realizacji.

Monitoring Programu polegać będzie na stałej obserwacji realizacji wyznaczonych celów, przygotowywaniu cyklicznych raportów dotyczących realizacji poszczególnych działań oraz badaniu ilościowych i jakościowych zmian wybranych wskaźników. Posłuży do:

- kontroli postępu realizacji założonych celów,
- oceny zaangażowania jednostek odpowiedzialnych za realizację poszczególnych działań,
- porównania zgodności osiągniętych rezultatów z przyjętymi celami,
- weryfikacji efektywności wykorzystania środków na realizację danych celów.

Monitoring realizacji Programu pozwoli również na szybką reakcję w przypadku, gdy wstępne założenia okażą się mało efektywne lub gdy pojawią się rozbieżności pomiędzy założeniami a rezultatami.

Wdrażaniu Programu towarzyszyć będzie jego śródkresowa ewaluacja, dokonywana na koniec każdego roku kalendarzowego na podstawie analizy i interpretacji pozyskiwanych systematycznie obiektywnych informacji o przebiegu działań, skutkach i ich publicznym odbiorze. Po zakończeniu Programu przeprowadzona zostanie ewaluacja końcowa.

Ewaluacja ma na celu ocenę wartości programu, skuteczności działań podejmowanych w ramach programu oraz stopnia realizacji celów szczegółowych w oparciu o analizę wskaźnikową przyjętych kierunków działania we wszystkich założonych celach.

Mierniki efektywności realizacji Programu:

- Liczba świetlic środowiskowych i socjoterapeutycznych,
- Liczba grup zabawowych,
- Liczba placówek dla dzieci do lat 3,
- Liczba młodzieżowych klubów integracji społecznej,
- Liczba centrów aktywności lokalnej,
- Liczba miejsc w poszczególnych typach placówek wsparcia dziennego,
- Liczba dzieci objętych opieką w poszczególnych typach placówek wsparcia dziennego,
- Liczba rodzin korzystających ze świadczeń pomocy społecznej,
- Liczba placówek realizujących pomoc w formie dożywiania dzieci,
- Liczba dzieci objętych dożywianiem,
- Liczba osób objętych poradnictwem psychologicznym,
- Liczba osób objętych poradnictwem prawnym,
- Liczba osób objętych poradnictwem rodzinnym,
- Liczba dzieci objętych poradnictwem logopedycznym,
- Liczba imprez integracyjnych zorganizowanych na rzecz rodziny,
- Liczba interwencji policji i Pomocy Społecznej w sprawach przemocy w rodzinie z użyciem procedury „Niebieskiej Karty”,
- Liczba programów realizowanych na rzecz dzieci i rodzin,
- Liczba partnerów zaangażowanych w działania na rzecz dzieci i rodzin,
- Liczba organizacji pozarządowych na terenie Gminy Lubawa,
- Liczba działań podjętych przez organizacje pozarządowe na rzecz dzieci i rodzin.

Monitoring i ewaluację Programu prowadzić będą Samorząd Gminy Lubawa i Ośrodek Pomocy Społecznej Gminy Lubawa.

Podsumowanie

Głównym zadaniem Lokalnego Programu Opieki nad Dzieckiem i Rodziną jest zapewnienie rodzinom i dzieciom z terenu Gminy Lubawa warunków sprzyjających poprawie jakości życia. Niniejszy Program ukierunkowany jest zatem na zabezpieczenie potrzeb rodziny i dziecka oraz zapewnianie im kompleksowej opieki i wsparcia.

Cele i zadania niniejszego Programu są zgodne z Wojewódzkim Programem Polityki Prorodzinnej na lata 2008-2011, Strategią Rozwiązywania Problemów Społecznych w Gminie Lubawa do roku 2015 oraz założeniami polityki prorodzinnej państwa.

Realizacja Programu odbywać się będzie w ciągu kilku najbliższych lat (2011-2015), a jego efekty zależą będą w dużej mierze od sytuacji w gminie, posiadanych oraz pozyskiwanych środków finansowych - przeznaczanych na realizację założonych celów, a także od współpracy instytucji, organizacji pozarządowych i innych partnerów społecznych, działających na rzecz dziecka i wspierających prawidłowe funkcjonowanie rodziny.

Oczekiwanym efektem realizacji Programu ma być szeroko rozumiana poprawa sytuacji dziecka i rodziny oraz rozwinięcie skutecznego systemu wsparcia dla adresatów programu.

Niniejszy dokument ma charakter otwarty i elastyczny, w związku z czym będzie aktualizowany i modyfikowany zgodnie z pojawiającymi się potrzebami oraz trendami zmian społecznych, prawnych, kulturowych i ekonomicznych.

Opracowanie: Ośrodek Pomocy Społecznej Gminy Lubawa

Zespół w składzie:

Monika Kłosowska – aspirant pracy socjalnej, Przewodniczący Zespołu

Olga Józefowicz - aspirant pracy socjalnej, Sekretarz

Edyta Miecznikowska – pracownik socjalny, członek Zespołu

Marta Tetmer – pracownik socjalny, członek Zespołu

Karolina Czyżewska – wychowawca, Gminna Świetlica Socjoterapeutyczna w Samplawie, członek Zespołu

Emilia Kozicka – wychowawca, Centrum Aktywności Lokalnej, członek Zespołu

Ewelina Kowalska – młodszy wychowawca, Gminna Świetlica Socjoterapeutyczna w Rożentalu, członek Zespołu