

- Rodzaj opracowania:** Projekt budowlany
- Inwestycja:** Kładka dla pieszych na cieku wodnym (Rzeka Świniarc)
- Lokalizacja:** Łążyn, gmina Lubawa, dz. nr 188/12
- Inwestor:** Gmina Lubawa  
Fijewo 73  
14-260 Lubawa
- Projektował:**
- Instalacje sanitarne:
- Architektura:
- Projektował:**
- Konstrukcja:

Iława, lipiec 2013 r.

**INFORMACJA DOTYCZĄCA  
BEZPIECZEŃSTWA I OCHRONY  
ZDROWIA  
DO PROJEKTU BUDOWLANEGO**

**TEMAT: Kładka dla Pieszych na cieku wodnym ( Rzeka Świniarc)**

**Inwestor:                   Urząd Gminy Lubawa, 14-260 Lubawa, Fijewo 73**

**Lokalizacja:               Łążyn, gmina Lubawa  
Działki nr 188/12**

Projektował:.....

Projektował:.....

**Data opracowania – Lipiec 2013 r.**

# CZEŚĆ OPISOWA

## 1. Zakres robót dla całego zamierzenia, oraz kolejność realizacji poszczególnych obiektów.

**1.1. Wykonanie robót fundamentowych** – podczas wykonywania wykopów fundamentowych muszą być przestrzegane następujące zasady:

- przed przystąpieniem do robót ziemnych należy dokładnie przeanalizować dokumentację techniczną.
- teren robót należy ogrodzić, oświetlać w porze nocnej i ustawić napisy „Osobom postronnym wstęp wzbroniony”
- skarpy wykopów muszą być zabezpieczone w sposób gwarantujący bezpieczeństwo pracowników pracujących w wykopie.
- w wykopach należy ustawić schodnie dla robotników.
- maszyny do robót ziemnych mogą obsługiwać wyłącznie pracownicy przeszkoleni i posiadający uprawnienia.

**1.2. Wykonywanie robót betoniarskich** – przy robotach betoniarskich obowiązują ogólne zasady bhp, jak: utrzymanie porządku na stanowiskach roboczych, właściwe stosowanie narzędzi i sprzętu, obsługa maszyn i urządzeń o napędzie mechanicznym przez przeszkolonych pracowników, przestrzeganie przepisów związanych z pracą na wysokości. Pracownicy zatrudnieni przy robotach betoniarskich powinni w szczególności przestrzegać następujących zasad:

- unikać bezpośredniego kontaktu cementu i mieszanki betonowej ze skórą ludzką.
- unikać wdychania cementu do płuc.
- usuwać systematycznie zanieczyszczenia z pomostów i rusztowań ( rozlana mieszanka betonowa, śnieg, lód)
- nie gromadzić materiałów budowlanych na pomostach i rusztowaniach w ilościach przekraczających ich wytrzymałość.

- sprawdzać jakość wykonania deskowań i stemplowań przed przystąpieniem do układania betonu.
- nie obciążać deskowań i rusztowań w sposób dynamiczny ( np. opróżnianie pojemnika z mieszanką betonową powyżej 1m).
- przed przystąpieniem do pracy sprawdzać stan urządzeń o napędzie elektrycznym ( kable, osłony, uziemienie itp.).
- przy pracy z wibratorami elektrycznymi nosić gumowe rękawice

### **1.3. Roboty ciesielskie**

Przy posługiwaniu się piłą tarczową zabronione jest:

- 1) cięcie drewna przed osiągnięciem przez nią pełnych obrotów,
- 2) zwiększanie obrotów ponad liczbę ustaloną przez producenta,
- 3) cięcie drewna bez prawidłowo założonych osłon i klina rozszczepiającego.

Przy pracy ręczną piłą mechaniczną drewno przeznaczone do cięcia powinno być unieruchomione. Odsuwanie ręką dolnej osłony przy włączonym silniku jest zabronione. W razie zauważenia jakichkolwiek nieprawidłowości w działaniu piły należy pracę natychmiast przerwać.

### **1.4. Roboty zbrojarskie**

Poszczególne rodzaje elementów zbrojenia powinny być składowane oddzielnie, na wyrównanym i odwodnionym podłożu albo na podkładach. Chodzenie po ułożonych elementach zbrojenia jest zabronione. Rzucanie elementów zbrojenia jest zabronione. Przy cięciu prętów zbrojeniowych nożycami ręcznymi należy cięty pręt oprzeć obustronnie na kozłach lub na stole zbrojarskim. Cięcie prętów zbrojeniowych o średnicy większej niż 20 mm nożycami ręcznymi jest zabronione. Przy przecinaniu mechanicznym prętów zbrojeniowych chwytanie ręką prętów w odległości mniejszej niż 50 cm od nożyc jest zabronione. Pręty o średnicy większej niż 20 mm mogą być odginane wyłącznie za pomocą urządzeń mechanicznych.

## **2. Wykaz istniejących obiektów budowlanych**

W chwili obecnej w miejscowości Łążyn na terenie projektowanej kładki dla pieszych znajduje się istniejący ciek wodny ( rzeka Świniarc) oraz w bezpośrednim sąsiedztwie projektowanej kładki znajduje się most z jezdnią asfaltową.

## **3. Wskazanie elementów zagospodarowania działki lub terenu, które mogą stwarzać zagrożenie bezpieczeństwa i zdrowia ludzi:**

Podczas realizacji budowy będą występowały elementy zagospodarowania działki, które mogą stwarzać zagrożenie bezpieczeństwa i zdrowia ludzi takie jak napór gruntu a także wody gruntowe. W związku z powyższym realizując kolejno następujące po sobie etapy budowy pamiętać należy o zachowaniu kolejności wykonywania robót budowlanych, oraz ogólnych zasadach bezpieczeństwa i higieny pracy. Prace należy prowadzić pod stałym nadzorem kierownika budowy.

## **4. Wskazanie dotyczące przewidywanych zagrożeń występujących podczas realizacji robót budowlanych, określające skalę i rodzaje zagrożeń oraz miejsce i czas ich wystąpienia:**

Do przewidywanych zagrożeń mogących wystąpić podczas realizacji robót budowlanych należy zaliczyć:

- prace przy użyciu elektro - narzędzi
- roboty ziemne

## **5. Wskazanie sposobu prowadzenia instruktażu pracowników przed przystąpieniem do realizacji robót szczególnie niebezpiecznych.**

Kierownik budowy powinien określić szczegółowe wymagania bezpieczeństwa i higieny pracy przy wykonywaniu prac szczególnie niebezpiecznych, a zwłaszcza zapewnić:

- 1) bezpośredni nadzór nad tymi pracami ,
- 2) odpowiednie środki zabezpieczające,
- 3) instruktaż pracowników obejmujący w szczególności:
  - a) imienny podział pracy,
  - b) kolejność wykonywania zadań,
  - c) wymagania bezpieczeństwa i higieny pracy przy poszczególnych czynnościach.

**6. Wskazanie środków technicznych i organizacyjnych, zapobiegających niebezpieczeństwom wynikającym z wykonywania robót budowlanych w strefach szczególnego zagrożenia zdrowia lub w ich sąsiedztwie, w tym zapewniających bezpieczną i sprawną komunikację, umożliwiającą szybką ewakuację na wypadek pożaru, awarii i innych zagrożeń.**

Teren prowadzenia robót, powinien być wydzielony i wyraźnie oznakowany.

W miejscach niebezpiecznych należy umieścić znaki informujące o rodzaju zagrożenia oraz stosować inne środki zabezpieczające przed skutkami zagrożeń

**Pierwsza pomoc.**

1. Na budowie powinny być urządzone punkty pierwszej pomocy obsługiwane przez wyszkolonych w tym zakresie pracowników.

2. Jeżeli roboty są wykonywane w odległości większej niż 500 m od punktu pierwszej pomocy, w miejscu pracy powinna znajdować się przenośna apteczka.

Jeżeli w razie wypadku publiczne środki transportowe służby zdrowia nie mogą zapewnić szybkiego przewozu poszkodowanych, kierownictwo budowy powinno dostarczyć dostępne mu środki lokomocji.

1. Na budowie powinien być wywieszony na widocznym miejscu wykaz zawierający adresy i numery telefonów:

1) najbliższego punktu lekarskiego,

2) najbliższej straży pożarnej,

3) posterunku Policji,

4) najbliższego punktu telefonicznego (urząd pocztowy, mieszkanie prywatne, budka telefoniczna itp.).

2. Wymienione w ust. 1 adresy i numery telefonów powinny być znane każdemu pracownikowi nadzoru technicznego.

**Całość robót budowlanych powinna prowadzona być pod stałym nadzorem kierownika budowy posiadającego odpowiednie uprawnienia budowlane do kierowania budową.**

Opracował:

## **OPIS TECHNICZNY**

**do projektu zagospodarowania działki dla inwestycji pn. „Kładka dla Piesznych na cieku wodnym ( Rzeka Świniarc) ”.**

**Inwestor:** Urząd Gminy Lubawa, 14-260 Lubawa, Fijewo 73

**Lokalizacja:** Łążyn, gmina Lubawa  
Działki nr 188/12

### **1. Przedmiot inwestycji**

Opracowanie zawiera projekt budowlany Kładki dla Piesznych na cieku wodnym ( Rzeka Świniarc).

### **2. Istniejące zagospodarowanie działki**

W chwili obecnej w miejscowości Łążyn na terenie projektowanej kładki dla pieszych znajduje się istniejący cieki wodny ( rzeka Świniarc) oraz w bezpośrednim sąsiedztwie projektowanej kładki znajduje się most z jezdnią asfaltową.

**3. Projektowane zagospodarowanie działki, w tym urządzenia budowlane związane z obiektami budowlanymi, układ komunikacyjny, sieci uzbrojenia terenu z przeciwpożarowym zaopatrzeniem wodnym, ukształtowanie terenu i zieleni w zakresie niezbędnym do uzupełnienia części rysunkowej projektu zagospodarowania działki lub terenu,**

Opracowanie zawiera projekt budowlany Kładki dla Piesznych na cieku wodnym ( Rzeka Świniarc). Obecnie nad ciekami wodnymi zlokalizowany jest most tylko z jezdnią asfaltową dla pojazdów zmechanizowanych. Piesi na drugą stronę cieku przechodzą po jezdni przeznaczony dla ruchu samochodowego.

Ze względu na uniknięcie niebezpieczeństwa podczas poruszania się osób bezpośrednio po jezdni na moście inwestor podjął decyzję o konieczności wykonania w tym miejscu kładki dla pieszych.

**4. Dane informujące, czy działka lub teren, na którym jest projektowany obiekt budowlany, są wpisane do rejestru zabytków oraz czy podlegają ochronie na podstawie ustaleń miejscowego planu zagospodarowania przestrzennego;**

Działka na którym projektowane są obiekty budowlane, nie jest wpisana do rejestru zabytków oraz nie podlega ochronie na podstawie ustaleń miejscowego planu zagospodarowania przestrzennego.

**5. Dane określające wpływ eksploatacji górniczej na działkę lub teren zamierzenia budowlanego, znajdującego się w granicach terenu górniczego;**

Działka nie znajduje się na terenie wpływu eksploatacji górniczej oraz teren zamierzenia budowlanego nie znajduje się w granicach terenu górniczego.

**6. Informacja i dane o charakterze i cechach istniejących i przewidywanych zagrożeń dla środowiska oraz higieny i zdrowia użytkowników projektowanego obiektu budowlanego i jego otoczenia w zakresie zgodnym z przepisami odrębnymi;**

W otoczeniu oraz na terenie działki przewidzianej do zainwestowania nie występują żadne zagrożenia dla środowiska oraz higieny i zdrowia użytkowników projektowanych obiektów budowlanych. Projektowana inwestycja nie będzie stanowiła ponadnormatywnego zagrożenia dla środowiska naturalnego oraz nie spowoduje zagrożeń dla obszarów szczególnie chronionych. Inwestycja nie wpłynie na szatę roślinną.

**7. Dane wynikające ze specyfiki, charakteru i stopnia skomplikowania obiektu budowlanego lub robót budowlanych.**

Podczas realizacji budowy nie będą występowały elementy zagospodarowania działki, które mogą stwarzać zagrożenie bezpieczeństwa i zdrowia ludzi. Jednakże realizując kolejno następujące po sobie etapy budowy pamiętać należy o zachowaniu kolejności wykonywania robót budowlanych oraz ogólnych zasadach bezpieczeństwa i higieny pracy.



## **8.Ochrona środowiska przyrodniczego i krajobrazu.**

Inwestycja nie należy do rodzaju przedsięwzięć mogących znacząco oddziaływać na środowisko w rozumieniu przepisów rozporządzenia Rady Ministrów z dnia 9 listopada 2004 roku w sprawie określenia rodzajów przedsięwzięć mogących znacząco oddziaływać na środowisko oraz szczegółowych uwarunkowań związanych z kwalifikowaniem przedsięwzięć do sporządzania raportu o oddziaływaniu na środowisko ( Dz. U. z 2004 r. Nr 257, poz. 2573 z późn. zm.). Inwestycja nie wymaga uzyskania decyzji środowiskowej.

## **9.Warunki gruntowo – wodne**

Zgodnie z **DOKUMENTACJĄ BADAŃ PODŁOŻA GRUNTOWEGO** dla projektu budowlanego kładki dla pieszych na cieku wodnym zlokalizowanej na działce nr 12-188/12 w miejscowości Łążyn dołączoną do projektu.

## **10.Charakterystyka Ekologiczna Inwestycji**

Projektowana inwestycja nie ma wpływu na stan środowiska naturalnego ze względu na fakt iż:

- nie koliduje z istniejącym systemem zieleni wysokiej i średniej,
- wpływ na system wód podziemnych – inwestycja nie stworzy zagrożenia dla systemu wód podziemnych,

## **11.Charakterystyka przeciwpożarowa**

Projektowana budowa nie ma negatywnego wpływu na istniejący system ochrony zabezpieczeń przeciwpożarowej.

## **12. Uwagi Końcowe**

Roboty budowlane wykonywać pod nadzorem uprawnionego kierownika budowy, po uzyskaniu „Pozwolenia na roboty budowlane lub budowę”, o jakichkolwiek zmianach informować autora niniejszego opracowania.

Opracował:

# MAPA DO CELÓW PROJEKTOWYCH

skala 1:500

Obręb: Łązyn dz.188/2

Gmina Lubawa

pow. Iławski

woj.warmińsko-mazurskie

USŁUGI GEODEZYJNO-KARTOGRAFICZNE  
"ASGEO" Andrzej Szczepański  
14-200 Iława, ul. Jagiellończyka 16  
kom. 502 511 685  
NIP 744-108-89-15

Mapa aktualna na dzień 2012.12.10

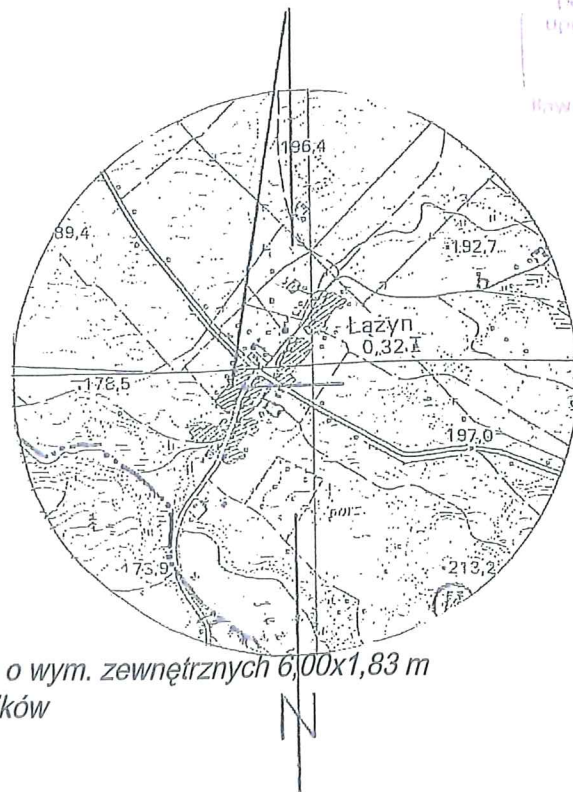
W wyniku badania księgi wieczystej, stwierdza się, że w granicach projektowanej inwestycji budowlanej nie ma obciążeń związanych z ustaleniem służebności gruntowej. Wykazane na mapie granice działki ewidencyjnej stanowią granice prawne.

wykonał: A.Szczepański

GEODETA UPRAWNIONY  
Andrzej Szczepański  
14-200 Iława  
ul. Grunwaldzka 73/38  
tel. dom. 89-648-72-20, kom. 502 511 685

----- zasięg aktualizacji

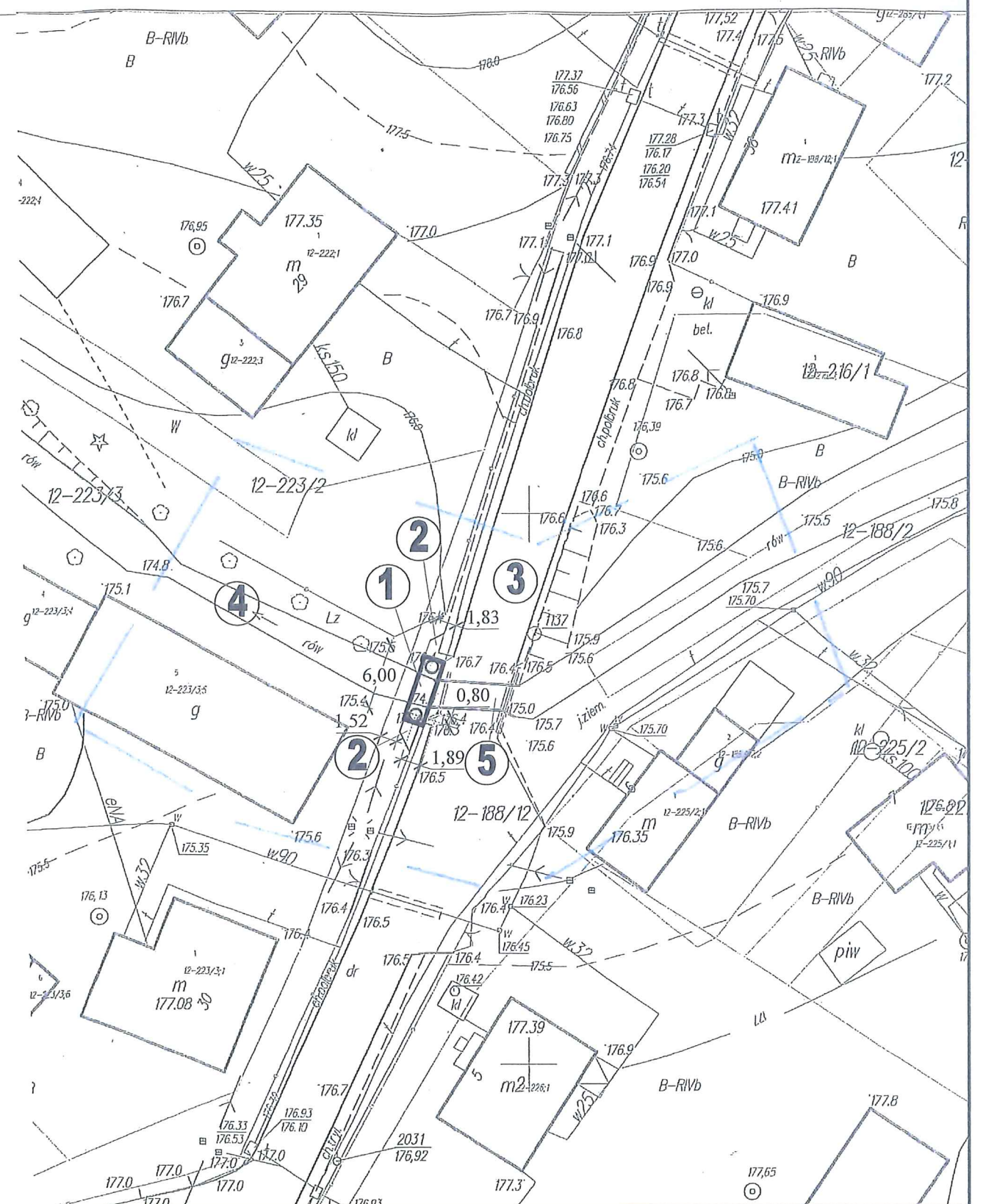
Szkic Orientacyjny  
skala 1:25000




## Legenda:

1. Projektowana kładka dla pieszych o wym. zewnętrznych 6,00x1,83 m
2. Projektowane uzupełnienie chodników
3. Istniejąca jezdnia asfaltowa
4. Rzeka Świniarc
5. Most dla ruchu pojazdów mechanicznych

Świadectwo Podziałowe w sprawie  
podziału nieruchomości  
W obwodzie gminnym Iława  
nr. 12/12/188/12  
12.12.2012  
Miejscowość: Łązyn  
Gmina: Lubawa  
Powiat: Iławski  
Województwo: warmińsko-mazurskie



 PRACOWNIA INWESTYCYJNO-PROJEKTOWA "INEKO" JERZY KUJAWSKI 14-200 IŁAWA, ul. Ostródzka 53, telefax 0-89/648-71-51, tel. 0-89/648-76-41 http://www.ineko.pl, e-mail: biuro@ineko.pl		NR RYSUNKU 1
OBIEKT: Kładka dla pieszych na cieku wodnym ( rzeka Świniarc) ADRES: nr.dz. 188/12 Łążyn, obręb Łążyn, gm. Lubawa		PODZIAŁKA 1:50
TEMAT: kładka dla pieszych PROJEKTOWAŁ inż. Jerzy Kujawski nr upr. 79/92/OL ; 220/82/OL	TYTUŁ RYSUNKU: projekt zagospodarowania działki PROJEKTOWAŁ	DATA LIPIEC 2013r.

## **2.1. OPIS TECHNICZNY**

### **do projektu budowlanego**

#### **Kładki dla Piesznych na cieku wodnym ( Rzeka Świniarc)**

### **I. Dane ogólne**

#### **2.1.1. Podstawa opracowania**

- Zlecenie inwestora
- Obowiązujące przepisy i akty prawne
- Decyzja Wójta Gminy Lubawa Nr 88/2013 o ustaleniu lokalizacji inwestycji celu publicznego

#### **2.1.2. Przedmiot opracowania, dane ogólne**

Opracowanie zawiera projekt budowlany Kładki dla Piesznych na cieku wodnym ( Rzeka Świniarc). Obecnie nad ciekiem wodnym zlokalizowany jest most tylko z jezdnią asfaltową dla pojazdów zmechanizowanych. Piesi na drugą stronę cieku przechodzą po jezdni przeznaczonej dla ruchu samochodowego.

Ze względu na uniknięcie niebezpieczeństwa podczas poruszania się osób bezpośrednio po jezdni na moście inwestor podjął decyzję o konieczności wykonania w tym miejscu kładki dla pieszych.

#### **2.1.3. Dane charakterystyczne:**

##### **2.1.3.1. Kładka dla pieszych**

Powierzchnia użytkowa	- 10,38 m <sup>2</sup>
Powierzchnia zabudowy	- 10,98 m <sup>2</sup>
Długość kładki	- 6,00 m
Szerokość kładki	- 1,83 m

## **2.2. OPIS MATERIAŁOWO-KONSTRUKCYJNY**

### **Kładka dla pieszych o wym. 6,00 x 1,83 m**

#### **2.2.1 Konstrukcja nośna – fundamenty**

Kładka oparta będzie na studniach betonowych średnicy zewnętrznej  $\varnothing$  1200 mm, których wnętrze należy zabetonować betonem min. B 25. Wewnątrz należy ułożyć zbrojenie zgodnie z rysunkami szczegółowymi.

#### **2.2.2. Konstrukcja nośna pomostu**

Na studniach żelbetowych ułożone oparte będą podciągi żelbetowe o przekroju 35,0 x 40,0 cm. Do podciągów przymocować należy dźwigary nośne kładki wykonane z dwuteowników 140 HEA metalowych gorącowalcowanych. Na dźwigarach zamontować należy belki drewniane na warstwie papy izolacyjnej i skrócić do śrub spawanych do górnej półki dźwigarów metalowych. W miejscach śrub kotwiących w belkach drewnianych należy wyrobić gniazda w celu schowania śrub w objętości belek drewnianych.

#### **2.2.3. Podłoga pomostu – balustrady**

Podłogę pomostu wykonać należy z desek o grubości 4 cm mocowanych do drewnianych belek opartych na dźwigarach metalowych. Elementy drewniane wykonać z drewna dębowego klasy C 35. Balustrady i słupki wykonać z rur metalowych o przekroju  $\varnothing$  50 mm. Tralki z prętów gładkich o średnicy  $\varnothing$  12 mm.

#### **2.2.4. Spoiwa.**

Do spawania konstrukcji mostowych należy używać elektrod otulonych lub drutów i topników do spawania elektrycznego dostosowanych do gatunku stali i do metod spawania – wg norm przedmiotowych.

Granica plastyczności, wydłużenie i udarność spoiwa nie powinny być mniejsze niż stali części łączonych.

### **2.2.5. Impregnacja drewnianych elementów pomostu**

Pierwszą warstwę zaimpregnować impregnatem ELIT GRUNDOLJA firmy..... lub innej. Impregnat przeznaczony jest do ochrony włókien czołowych paneli , połączeń i innych części zewnętrznych powierzchni drewna narażonych na oddziaływanie warunków atmosferycznych. Warstwę drugą nawierzchniową wykonać impregnatem o nazwie Lasyr ( Exponyl Utomhuslasyr) lub innym.

### **2.2.6. Zabezpieczenie metalowych elementów pomostu**

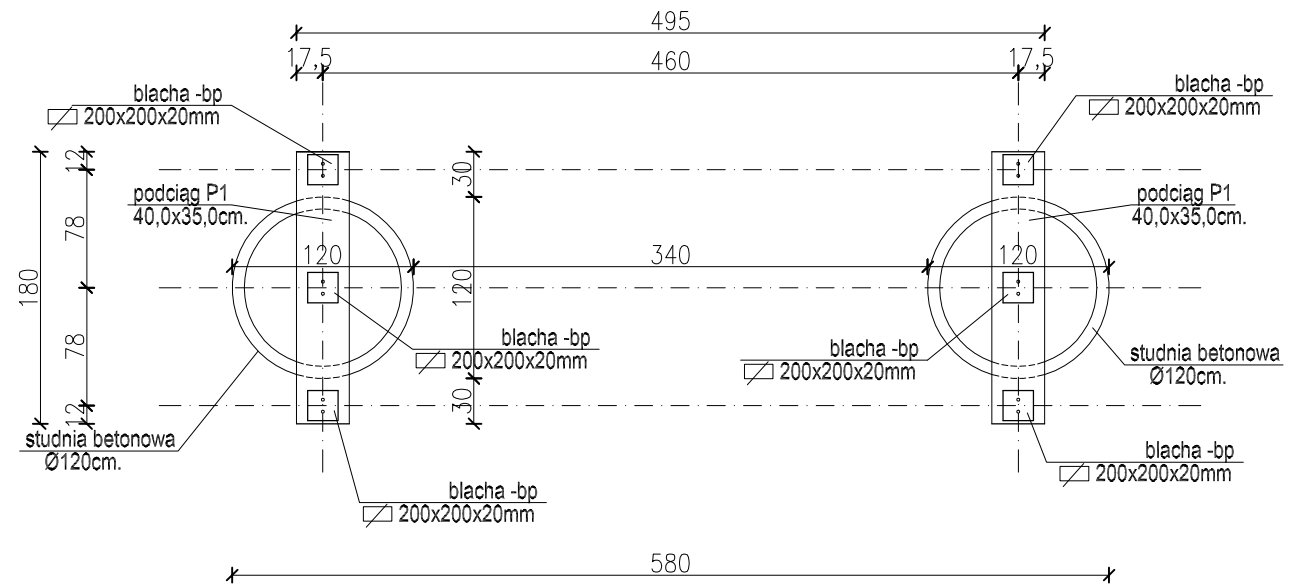
Wykonać z ogólnodostępnych farb odpornych na działanie wilgoci oraz czynników atmosferycznych. Należy wykonać warstwę podkładową, oraz podwójną warstwę nawierzchniową.

Materiały malarskie stosowane do powłok powinny odpowiadać wymaganiom określonym w PN-71/H-97053.

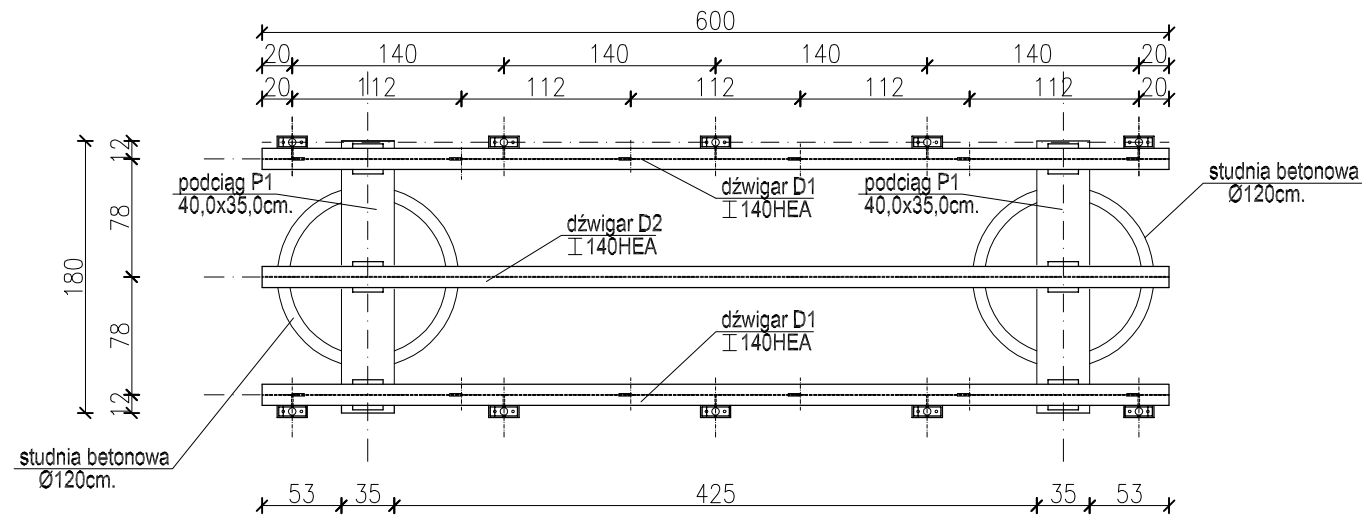
Materiały do metalizacji konstrukcji powinny odpowiadać wymaganiom określonym w BN-89/1076-02.

Opracował:

## RZUT KONSTRUKCJI ŻELBETOWEJ POMOSTU



## RZUT DŹWIGARÓW NOŚNYCH PODESTU



**INEKO**

PRACOWNIA INWESTYCYJNO-PROJEKTOWA "INEKO" JERZY KUJAWSKI  
14-200 ILAWA, ul. Ostródzka 53, telefax 0-89/648-71-51, tel. 0-89/648-76-41  
<http://www.ineko.pl>, e-mail: [biuro@ineko.pl](mailto:biuro@ineko.pl)

OBIEKT: Kładka dla pieszych na cieku wodnym ( rzeka Świniarc)  
ADRES: nr.dz. 188/12  
Łążyn, obręb Łążyn, gm. Lubawa

NR RYSUNKU

1

TEMAT: kładka dla pieszych

TYTUŁ RYSUNKU: RZUTY KONSTRUKCYJNE

PROJEKTOWAŁ

PROJEKTOWAŁ

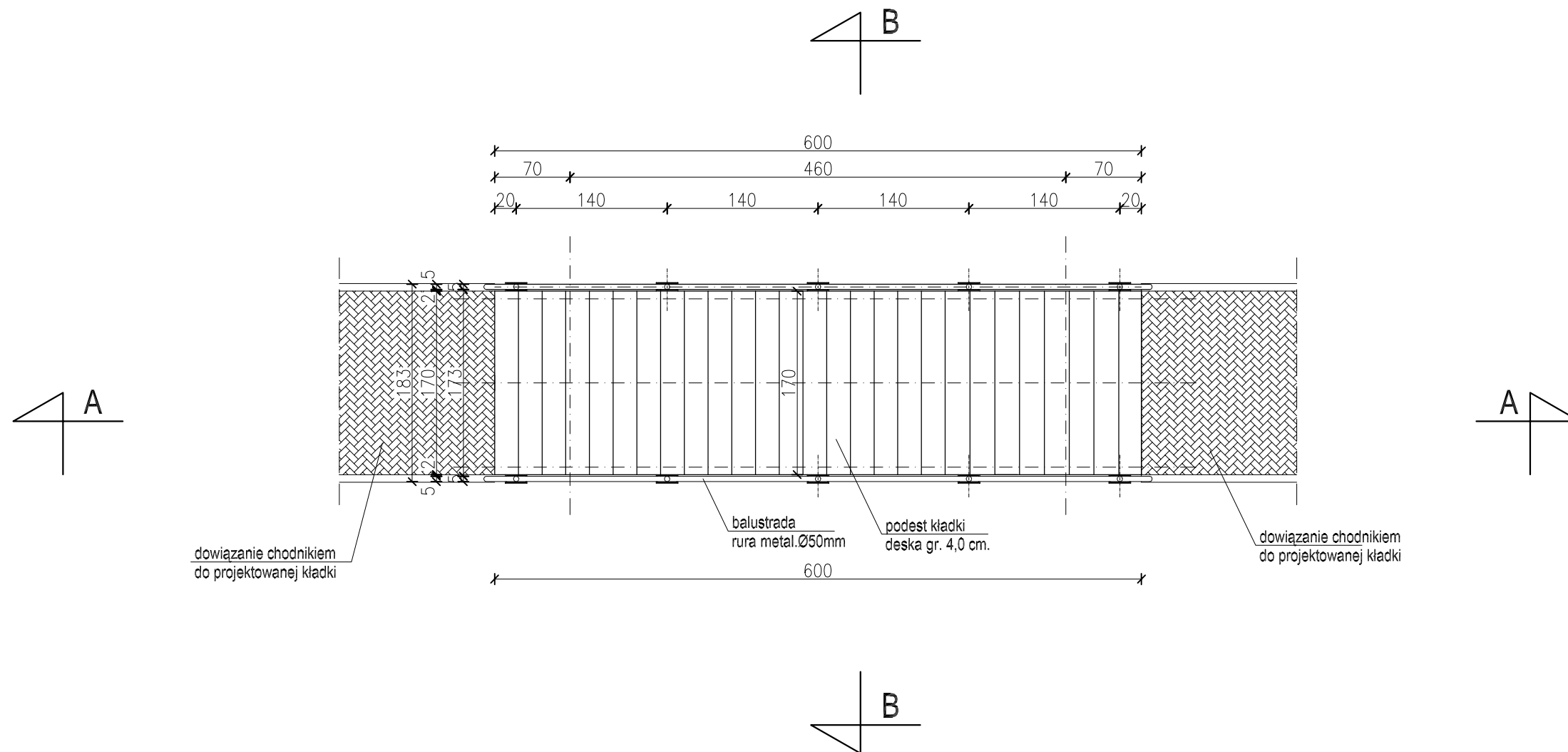
PODZIAŁKA  
1:50

inż. Jerzy Kujawski

nr upr. 79/92/OL ; 220/82/OL

DATA  
LIPIEC 2013r.





**INEKO**

PRACOWNIA INWESTYCYJNO-PROJEKTOWA "INEKO" JERZY KUJAWSKI  
 14-200 ILAWA, ul. Ostródzka 53, telefax 0-89/648-71-51, tel. 0-89/648-76-41  
<http://www.ineko.pl>, e-mail: [biuro@ineko.pl](mailto:biuro@ineko.pl)

OBIEKT: Kładka dla pieszych na cieku wodnym ( rzeka Świniarc)  
 ADRES: nr.dz. 188/12  
 Łążyn, obręb Łążyn, gm. Lubawa

NR RYSUNKU  
 2

TEMAT: kładka dla pieszych

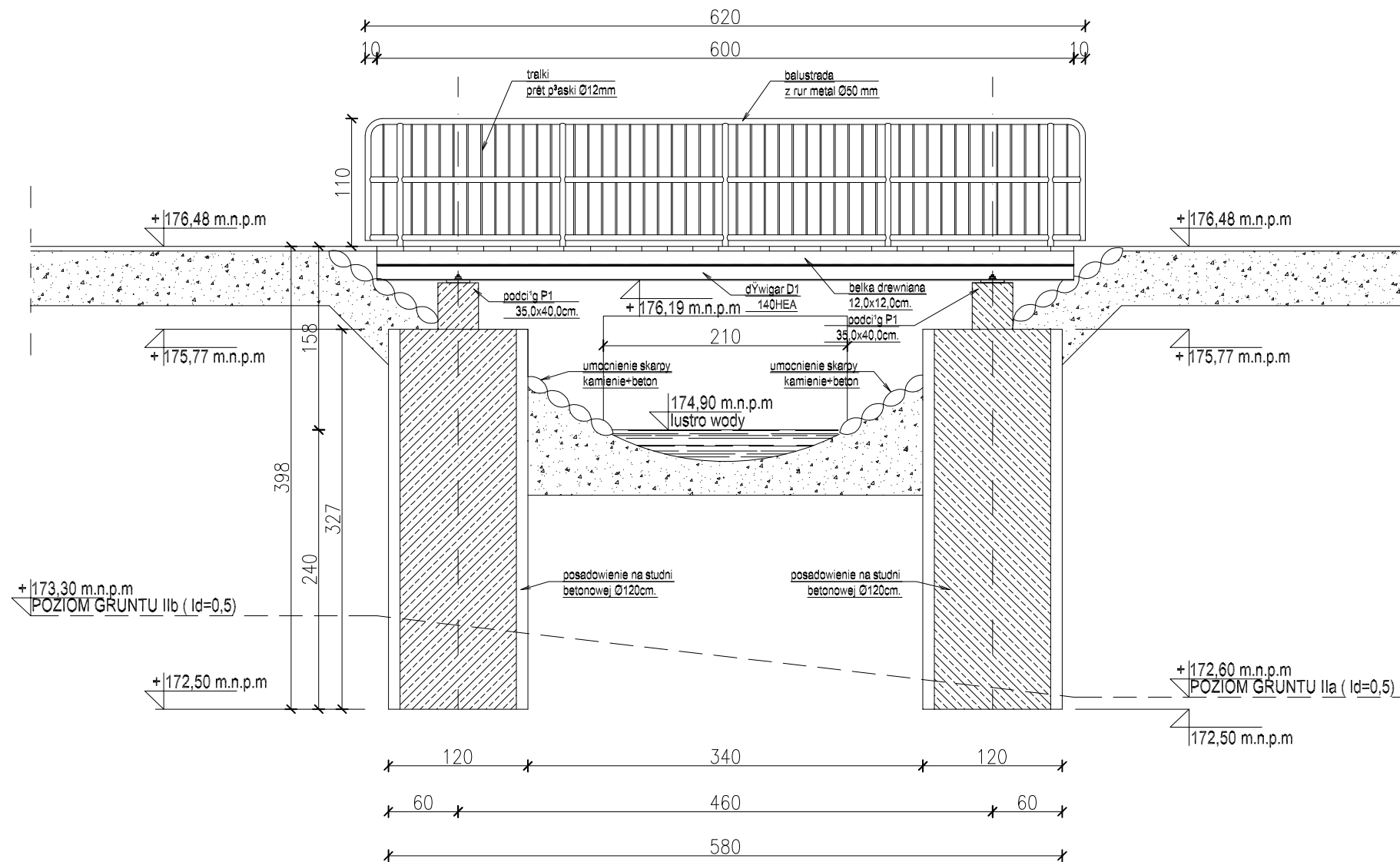
TYTUŁ RYSUNKU: RZUT PODESTU

PROJEKTOWAŁ  
 inż. Jerzy Kujawski  
 nr upr. 79/92/OL ; 220/82/OL

PROJEKTOWAŁ

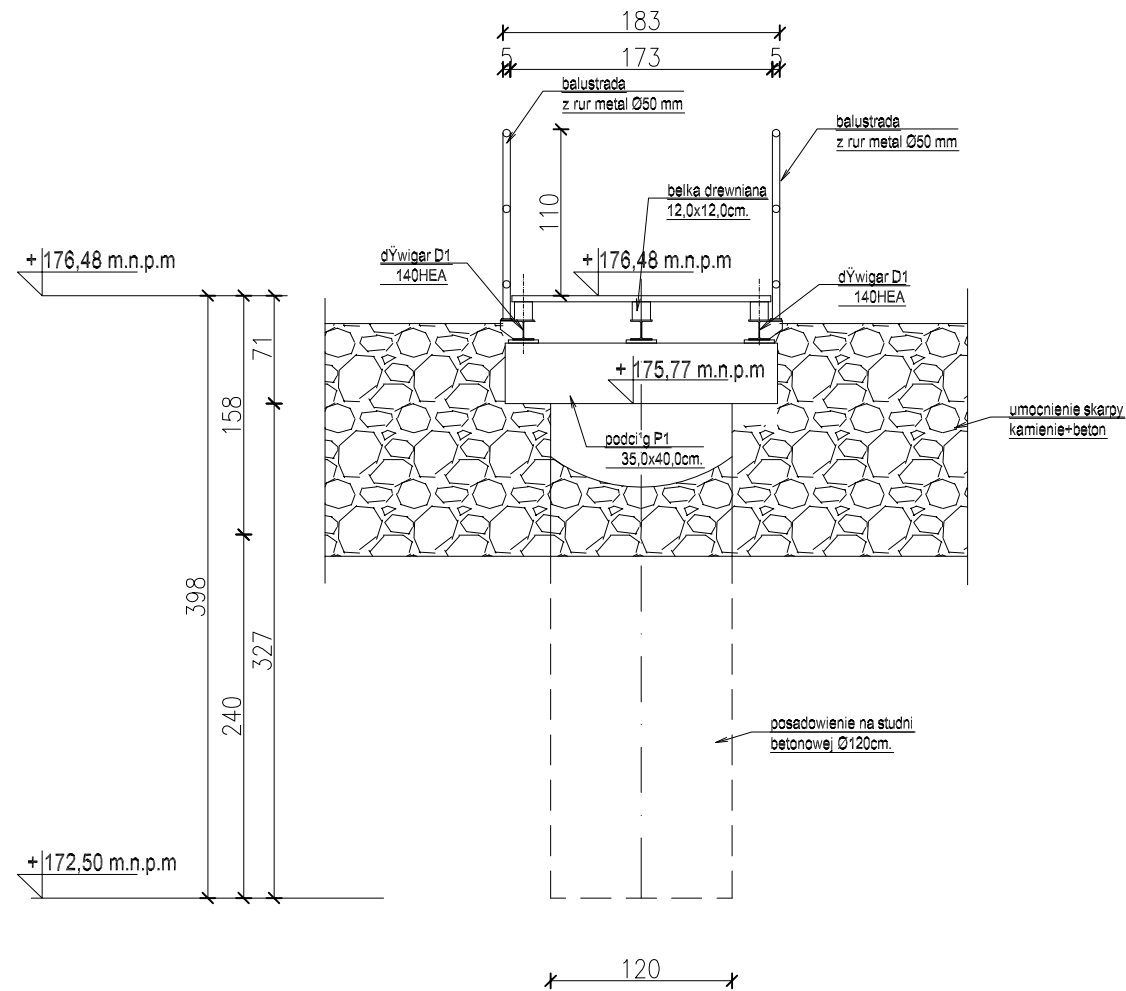
PODZIAŁKA  
 1:50

DATA  
 LIPIEC 2013r.

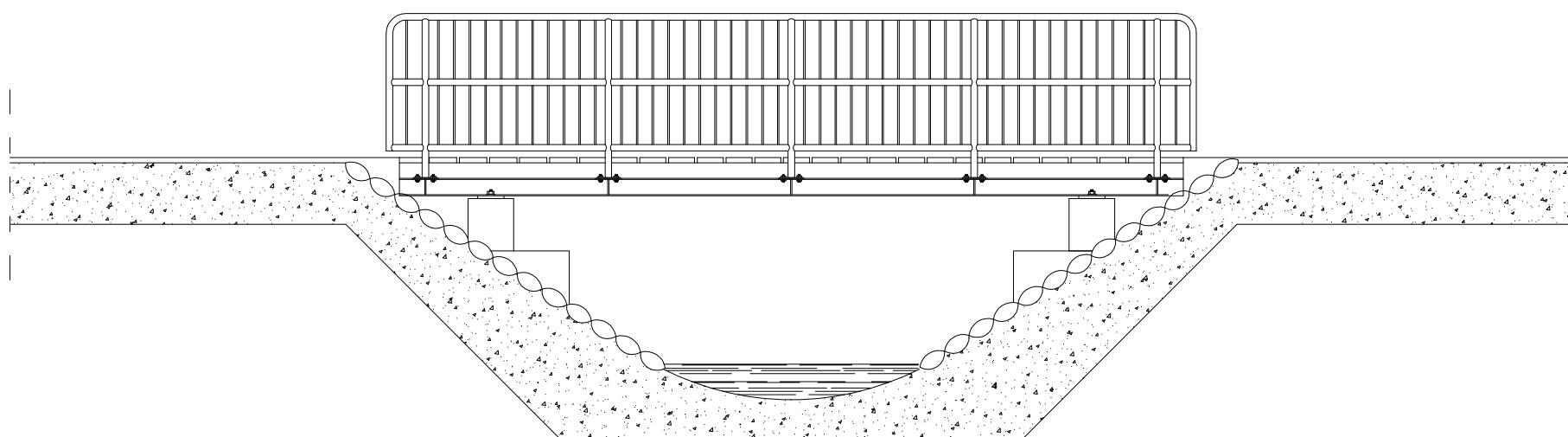
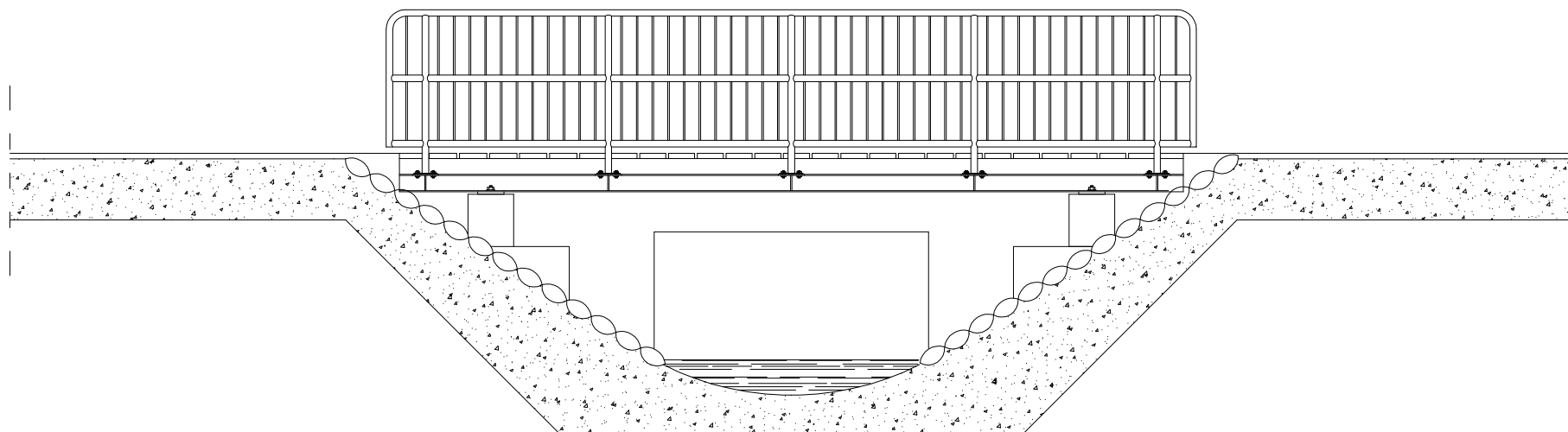


<p><b>INEKO</b> PRACOWNIA INWESTYCYJNO-PROJEKTOWA "INEKO" JERZY KUJAWSKI          14-200 ILAWA, ul. Ostródzka 53, telefax 0-89/648-71-51, tel. 0-89/648-76-41  <a href="http://www.ineko.pl">http://www.ineko.pl</a>, e-mail: <a href="mailto:biuro@ineko.pl">biuro@ineko.pl</a></p>		
<p>OBIEKT: Kładka dla pieszych na cieku wodnym ( rzeka Świniarc)          ADRES: nr.dz. 188/12          Łążyn, obręb Łążyn, gm. Lubawa</p>		<p>NR RYSUNKU          3</p>
<p>TEMAT: kładka dla pieszych – przekrój podłużny (PRZEKRÓJ A-A)</p>		
<p>PROJEKTOWAŁ          inż. Jerzy Kujawski          nr upr. 79/92/OL ; 220/82/OL</p>	<p>PROJEKTOWAŁ</p>	<p>PODZIAŁKA          1:50</p>
		<p>DATA          LIPIEC 2013r.</p>

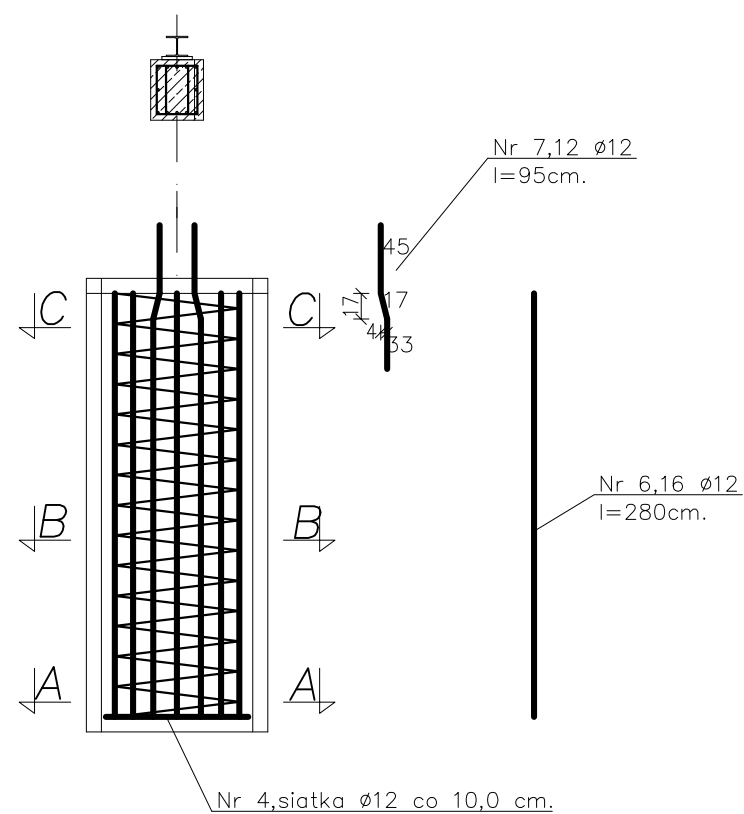
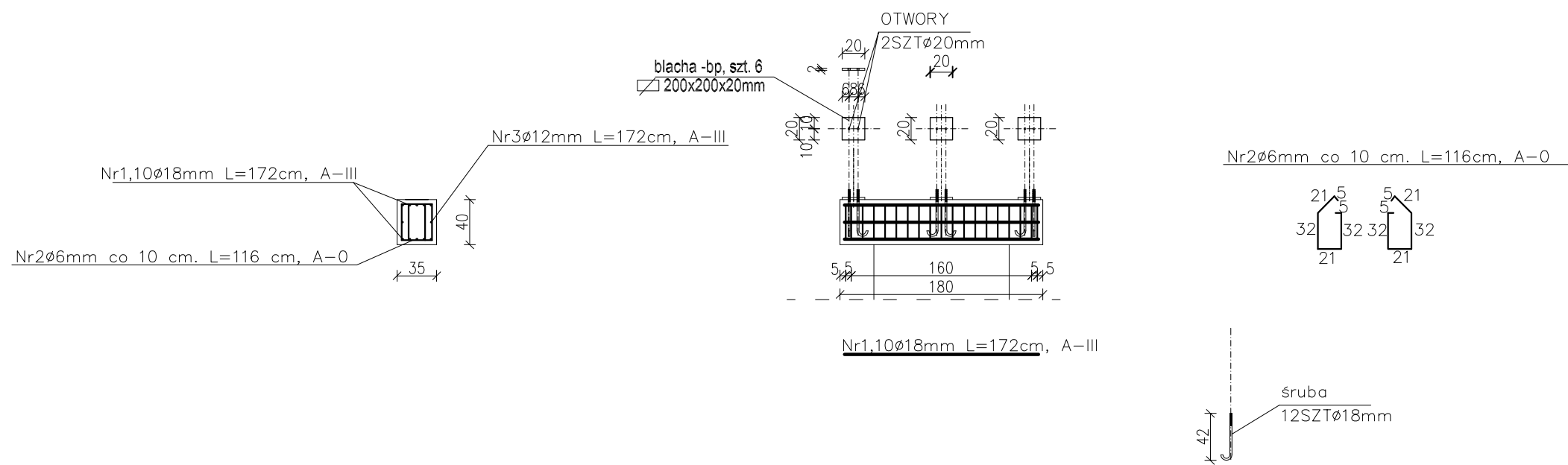




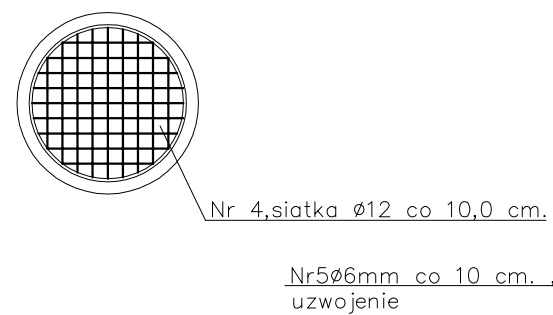
<b>INEKO</b> PRACOWNIA INWESTYCYJNO-PROJEKTOWA "INEKO" JERZY KUJAWSKI 14-200 ILAWA, ul. Ostródzka 53, telefax 0-89/648-71-51, tel. 0-89/648-76-41 <a href="http://www.ineko.pl">http://www.ineko.pl</a> , e-mail: <a href="mailto:biuro@ineko.pl">biuro@ineko.pl</a>	
OBIEKT: Kładka dla pieszych na cieku wodnym ( rzeka Świniarc) ADRES: nr.dz. 188/12 Łążyn, obręb Łążyn, gm. Lubawa	NR RYSUNKU 4
TEMAT: kładka dla pieszych – przekrój poprzeczny (PRZEKRÓJ B-B)	
PROJEKTOWAŁ inż. Jerzy Kujawski nr upr. 79/92/OL ; 220/82/OL	PROJEKTOWAŁ PODZIAŁKA 1:50
DATA LIPIEC 2013r.	



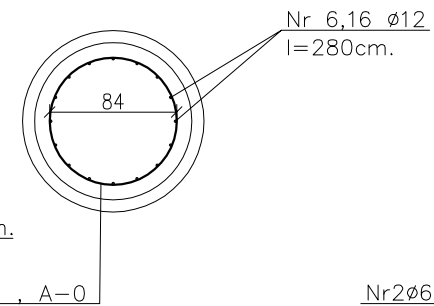
<b>INEKO</b> PRACOWNIA INWESTYCYJNO-PROJEKTOWA "INEKO" JERZY KUJAWSKI 14-200 ILAWA, ul. Ostródzka 53, telefax 0-89/648-71-51, tel. 0-89/648-76-41 <a href="http://www.ineko.pl">http://www.ineko.pl</a> , e-mail: <a href="mailto:biuro@ineko.pl">biuro@ineko.pl</a>		
OBIEKT: Kładka dla pieszych na cieku wodnym ( rzeka Świniarc) ADRES: nr.dz. 188/12 Łążyn, obręb Łążyn, gm. Lubawa		NR RYSUNKU 5
TEMAT: kładka dla pieszych	TYTUŁ RYSUNKU: WIDOKI BOCZNE	PODZIAŁKA 1:50
PROJEKTOWAŁ inż. Jerzy Kujawski nr upr. 79/92/OL ; 220/82/OL	PROJEKTOWAŁ	DATA LIPIEC 2013r.



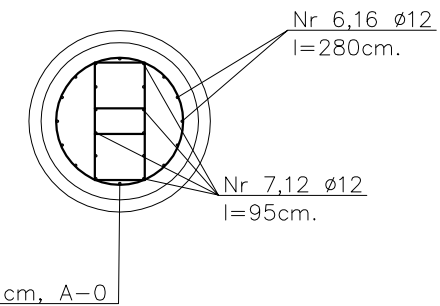
PRZEKRÓJ A-A



PRZEKRÓJ B-B



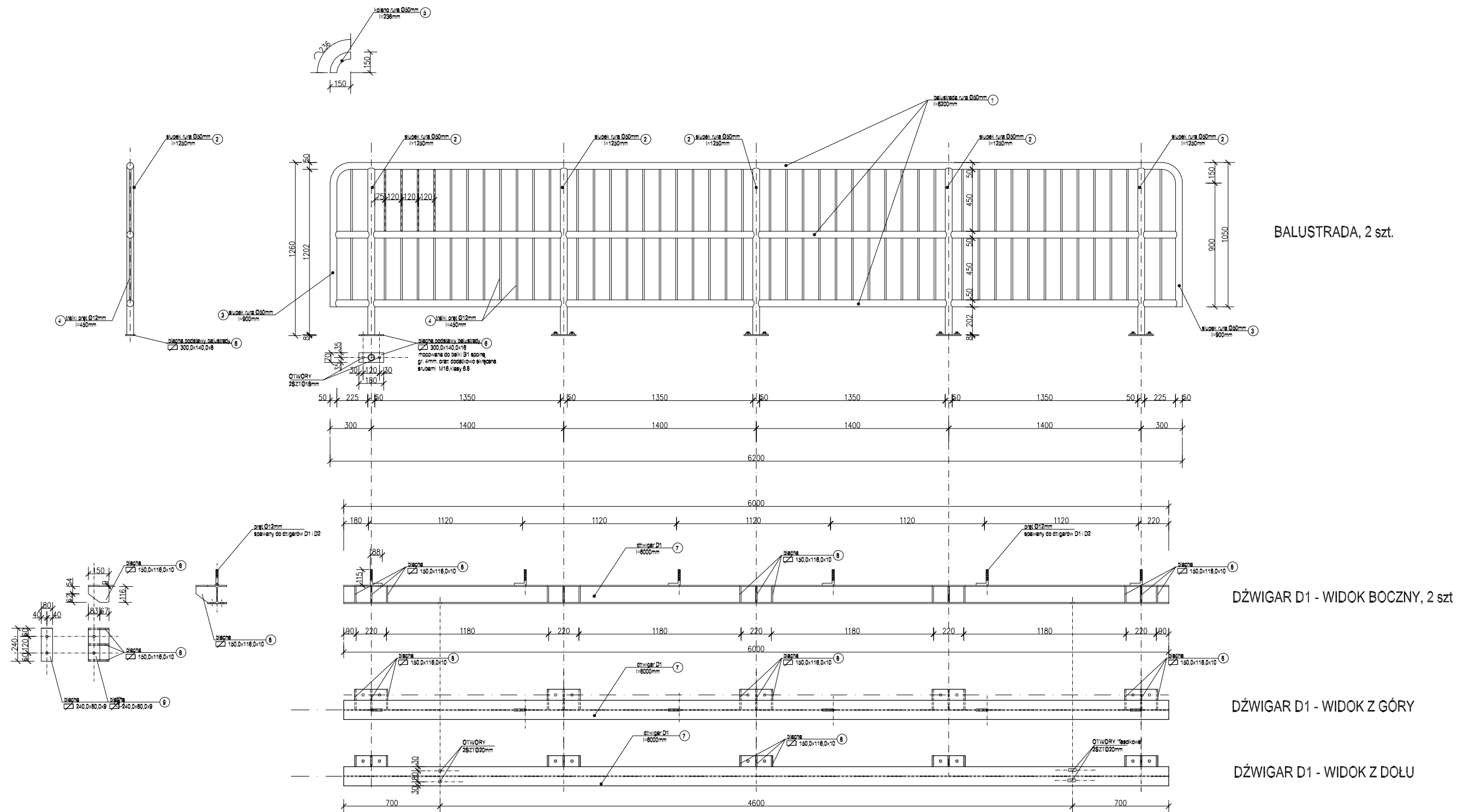
PRZEKRÓJ C-C



**INEKO**

PRACOWNIA INWESTYCYJNO-PROJEKTOWA "INEKO" JERZY KUJAWSKI  
14-200 ILAWA, ul. Ostródzka 53, telefax 0-89/648-71-51, tel. 0-89/648-76-41  
<http://www.ineko.pl>, e-mail: [biuro@ineko.pl](mailto:biuro@ineko.pl)

OBIEKT: Kładka dla pieszych na cieku wodnym ( rzeka Świniarc) ADRES: nr.dz. 188/12 Łążyn, obręb Łążyn, gm. Lubawa		NR RYSUNKU 6
TEMAT: kładka dla pieszych	TYTUŁ RYSUNKU: szczegół zbrojenia	PODZIAŁKA 1:50
PROJEKTOWAŁ inż. Jerzy Kujawski nr upr. 79/92/OL ; 220/82/OL	PROJEKTOWAŁ	DATA LIPIEC 2013r.




BALUSTRADA, 2 szt.

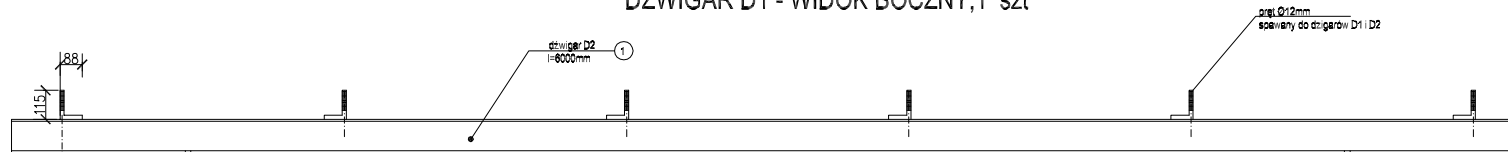
DŹWIGAR D1 - WIDOK BOCZNY, 2 szt

DŹWIGAR D1 - WIDOK Z GÓRY

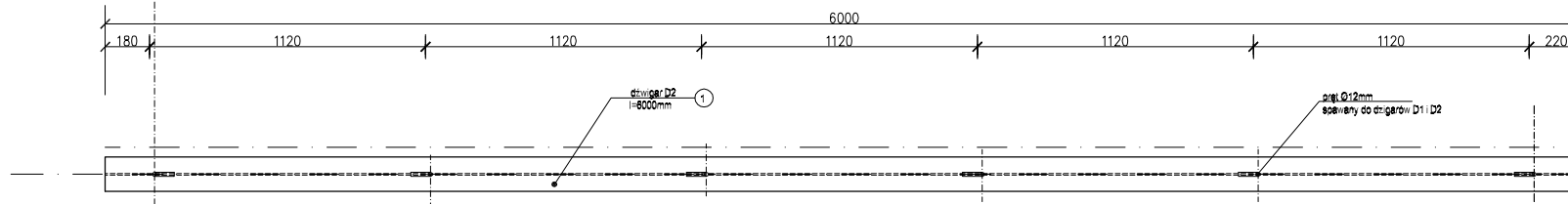
DŹWIGAR D1 - WIDOK Z DOŁU

 <b>PRACOWNIA INWESTYCYJNO-PROJEKTOWA "INEKO" JERZY KUJAWSKI</b> 14-200 ILAWA, ul. Ostródzka 53, telefex 0-89/648-71-51, tel. 0-89/648-76-41 <a href="http://www.ineko.pl">http://www.ineko.pl</a> , e-mail: <a href="mailto:biuro@ineko.pl">biuro@ineko.pl</a>		NR RYSUNKU
OBIEKT: Kładka dla pieszych na cieku wodnym ( rzeka Świniarc) ADRES: nr.dz. 188/12 Łązyn, obręb Łązyn, gm. Lubawa		7
TEMAT: kładka dla pieszych	TYTUŁ RYSUNKU: SZCZEGÓŁ BALUSTRADY I DŹWIGARA D1	PODZIAŁKA 1:50
PROJEKTOWAŁ inż. Jerzy Kujawski nr upr. 79/92/OL ; 220/82/OL	PROJEKTOWAŁ	DATA LIPIEC 2013r.

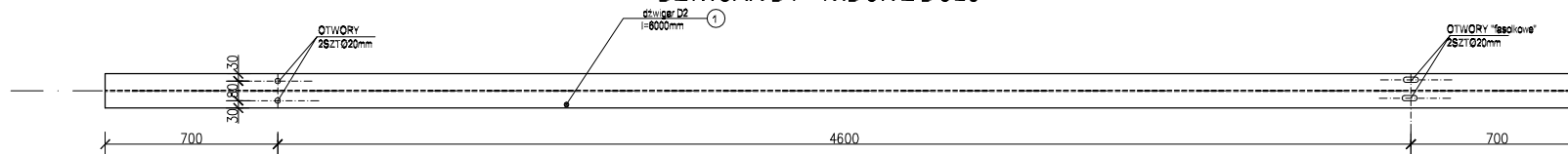
### DŹWIGAR D1 - WIDOK BOCZNY, 1 szt



### DŹWIGAR D1 - WIDOK Z GÓRY



### DŹWIGAR D1 - WIDOK Z DOŁU



<b>INEKO</b> PRACOWNIA INWESTYCYJNO-PROJEKTOWA "INEKO" JERZY KUJAWSKI 14-200 ŁAWA, ul. Ostródzka 53, telefax 0-89/648-71-51, tel. 0-89/648-76-41 <a href="http://www.ineko.pl">http://www.ineko.pl</a> , e-mail: <a href="mailto:biuro@ineko.pl">biuro@ineko.pl</a>		NR RYSUNKU
		8
OBIEKT: Kładka dla pieszych na cieku wodnym ( rzeka Świniarc) ADRES: nr.dz. 188/12 Łązyn, obręb Łązyn, gm. Lubawa		PODZIAŁKA
TEMAT: kładka dla pieszych PROJEKTOWAŁ inż. Jerzy Kujawski nr upr. 79/92/OL ; 220/82/OL	TYTUŁ RYSUNKU: DŹWIGAR D2 PROJEKTOWAŁ	1:50 DATA LIPIEC 2013r.