

Załącznik
do uchwały Nr VIII/51/11
Rady Gminy Lubawa
z dnia 30 czerwca 2011 r.

Plan odnowy miejscowości **ROŻENTAL**



Gmina Lubawa



Czerwiec 2011

Wstęp

Plan odnowy miejscowości Rożental powstał przy współudziale mieszkańców tej wsi, Rady Sołeckiej oraz Gminy Lubawa. Wypracowane tu priorytety i zadania są dobrem wspólnym, a ich realizacja leży w interesie współtwórców.

Plan odnowy miejscowości Rożental dotyczy lat 2011–2017. Zawiera on analizę zasobów i potencjału wsi oraz jej mieszkańców. Znajduje się tu analiza słabych i mocnych stron miejscowości oraz analiza szans i zagrożeń. Ocena tych czynników pozwoliła na wyłonienie priorytetów i kierunków rozwoju Rożentala.

Odnowa wsi to dla Rożentala poprawa standardu życia i pracy. To także podniesienie atrakcyjności mieszkaniowej i turystycznej tej miejscowości. Dzięki istnieniu Planu wieś posiada jasno sprecyzowane kierunki działania. Ich świadomość pobudza aktywność tego lokalnego środowiska i stymuluje je na rzecz partnerstwa, rozwoju i promocji wartości, które reprezentuje.

Mieszkańcy Rożentala to osoby aktywne i otwarte na nowe rozwiązania oraz pomysły. Dotychczas zrealizowali kilka ważnych dla wsi przedsięwzięć, a ich działania opierały się na wspólnym, partnerskim działaniu. Wieś zasłużyła na dalsze działania mające na celu poprawę standardu życia mieszkańców oraz atrakcyjności turystycznej wsi.

R o z d z i a ł I

POWIĄZANIE PLANU Z CELAMI STRATEGICZNYMI DOKUMENTÓW DOTYCZĄCYCH ROZWOJU SPOŁECZNO- GOSPODARCZEGO GMINY LUBAWA

Plan odnowy miejscowości Rożental został opracowany zgodnie z procedurą zawartą w Rozporządzeniu Ministra Rolnictwa i Rozwoju Wsi z dnia 14 lutego 2008 r. w sprawie szczegółowych warunków i trybu przyznawania pomocy finansowej w ramach działania "Odnowa i rozwój wsi" objętego Programem Rozwoju Obszarów Wiejskich na lata 2007-2013 (Dz. U. Nr 38, poz. 220)

Plan został przyjęty Uchwałą nr 1/2011 Zebrania Wiejskiego w Rożentalu z dnia 28 czerwca 2011 roku w sprawie przyjęcia Planu Odnowy Miejscowości Rożental.

Plan został zatwierdzony Uchwałą Nr VIII/51/11 Rady Gminy Lubawa z dnia 30 czerwca 2011 roku w sprawie zatwierdzenia Planu Odnowy Miejscowości Rożental.

Plan odnowy miejscowości Rożental jest zgodny z następującymi dokumentami strategicznymi Gminy Lubawa:

- **Strategią Rozwoju Gminy Lubawa** – przyjęta Uchwałą nr XVIII/105/00 Rady Gminy Lubawa w dniu 25 maja 2000 roku w sprawie Strategii Rozwoju Gminy Lubawa
- **Planem Rozwoju Lokalnego Gminy Lubawa na lata 2004–2013** – przyjętym Uchwałą Nr XVII/93/04 Rady Gminy Lubawa z dnia 30 czerwca 2004 r. w sprawie Planu Rozwoju Lokalnego Gminy Lubawa, z uwzględnieniem zmiany wprowadzonej Uchwałą Nr XXXI/175/05 Rady Gminy Lubawa z dnia 27 października 2005 r. w sprawie zmiany Planu Rozwoju Lokalnego Gminy Lubawa
- **Studium uwarunkowań i kierunków zagospodarowania przestrzennego** – przyjętym Uchwałą Nr XXIV/140/05 Rady Gminy Lubawa z dnia 28 lutego 2005 r. w sprawie uchwalenia zmiany studium uwarunkowań i kierunków zagospodarowania przestrzennego Gminy Lubawa

Oraz z dokumentami o znaczeniu ponadlokalnym. Są to:

- **Strategia Rozwoju Powiatu Iławskiego na lata 2008 – 2015** (Uchwała Nr XVI/111/08 Rady Powiatu Iławskiego z dnia 28 lutego 2008 r.)

- **Strategia Rozwoju Społeczno – Gospodarczego Województwa Warmińsko –Mazurskiego do roku 2020** (Uchwała Nr XXXIV/474/05 Sejmiku Województwa Warmińsko – Mazurskiego z dnia 31 sierpnia 2005 r.)

- **Lokalna Strategia Rozwoju Lokalnej Grupy Działania „Ziemia Lubawska”.**

Rozdział II

ANALIZA ZASOBÓW SOŁECTWA

2.1. HISTORIA¹

Miejscowość Rożental powstała we wczesnym średniowieczu, prawdopodobnie w XIV w. W źródłach pisanych z lat 1324 – 1349 występuje pod nazwą Rosental, Rosenthal. Nazwa wsi pochodzi od pruskiego (niemieckiego) określenia „dolina róż”. W latach 1324 – 1349 bp Otton nadał wsi przywilej na 100 łanów (ok. 1800 ha) na prawie chełmińskim. Początkowo Rożental należał do parafii Grabowo, ale już w XIV w. była tu samodzielna parafia, a dokumenty z XV w. wymieniają plebana z Rożentalu. W XV w. wieś była własnością biskupów chełmińskich i należała do tzw. Klucza lubawskiego. W 1510 r. bp Jan Konopacki uposażył kaplicę w Lubawie piętnastoma grzywnami, które miały pochodzić z Rożentalu. W II połowie XVI w. parafia w Rożentalu składała się z następujących miejscowości: Rożental, Gierłoż, Pomierki, Młyn k. Gierłoży. Proboszczami byli m.in.: Marcin Gamalski, od 1664 r. Wawrzyniec Froschek, w 1706 r. Franciszek Antoni Klecki.

W 1647 r. w Rożentalu była szkoła parafialna, a w latach 1667 i 1706 nauczycielem w niej był tutejszy organista. Kanonik ks. J. L. Strzesz, wizytator parafii w 1667 r. pisał, że kościół w Rożentalu pw. św. Wawrzyńca był w lichym stanie. Naprawiono prezbiterium, ale wykończeniu drugiej części przeszkodziła wojna polsko – szwedzka i wielka powódź. W 1761 r. zbudowano nowy, drewniany kościół w stylu barokowym, który był konsekrowany w 1763 r. przez bp. Andrzeja Baiera. Po 1772 r. dobra biskupie (w tym także wieś Rożental) przejął rząd pruski.

W 1868 r. obszar wsi Rożental z przyległościami wynosił 1605 ha (w tym 1396 ha gruntów ornych, 22 ha łąk i 80 ha lasu). Mieszkało tu 1078 osób, w tym 1066 katolików i 12 ewangelików. Było też 260 budynków, 125 domów mieszkalnych. W 1885 r. było 1302 mieszkańców, w tym 1249 katolików i 53 ewangelików. Wieś miała 144 budynki mieszkalne, 256 budynków gospodarskich, z których na osiedle młyńskie Biedaczek (staw biskupi) przypadało 7 mieszkańców i 1 dom, na wybudowanie Diebsack (Dybziak) 11 mieszkańców i jeden dom, na wybudowanie Kienbruch 22 mieszkańców i 3 domy, na folwark Rożental 90 mieszkańców i 4 domy. Trzyklasowa szkoła katolicka w 1887 r. miała 3 nauczycieli i 271 uczniów. W tym samym roku parafia w Rożentalu, w skład której wchodziły wsie: Rożental, Pomierki, Gierłoż Polska i Niemiecka, Lichotki i Dankelwalde liczyła 1408 wiernych. Słownik geograficzny Królestwa Polskiego i innych krajów słowiańskich z 1882 r. podaje, że „Rożental przed 1880 r. był prawie czysto polski i katolicki. Teraz osiedli tam i niemieccy gospodarze”. W 1915 r. w Rożentalu wybuchł wielki pożar, podczas którego spaliło się 80 zabudowań.

¹ J. Falkowski, Ziemia Lubawska, Toruń 2006, ss. 266-269.

W okresie międzywojennym na uwagę zasługuje osobowość ks. Piotra Dunajskiego, który pochodził z Rożentalskiej parafii, a w latach 1930 – 1938 był tu proboszczem. Wielce zasłużony jako aktywny działacz niepodległościowy w latach zaboru pruskiego, poseł parlamentu niemieckiego w latach 1907 – 1918, a następnie poseł do Sejmu II Rzeczypospolitej w 1919 r. W 1931 r. został odznaczony orderem „Polonia Restituta”. Jego grób jest na cmentarzu w Rożentalu. W czasie II wojny światowej wielu obywateli tej miejscowości i parafii zostało zesłanych do różnych obozów pracy i koncentracyjnych. Lista wysiedlonych ze swoich gospodarstw według ks. Alfonsa Gajdusa – byłego proboszcza parafii w Rożentalu obejmuje 53 nazwiska. Część z nich już nie powróciła, o czym informuje tablica pamiątkowa w kruchcie kościoła parafialnego. Niemcy zrabowali też bezpowrotnie z kościoła 3 zabytkowe dzwony oraz księgi parafialne do 1874 r. Część ksiąg w postaci kopii powróciła do parafii w 1996 r. W latach po II wojnie światowej pracą duszpasterską w parafii kierował od 1958 r. do 1991 r. proboszcz Alfons Gajdus, wielce zasłużony dla tej parafii i całej ziemi lubawskiej, autor pierwszej kompleksowej monografii parafialnej w ziemi lubawskiej pt.: Historia parafii w Rożentalu, wydanej przez Bernardinum w Pelplinie w 2002 r.

Wśród zabytków sakralnych wymienić należy przede wszystkim kościół parafialny z 1761 r., drewniany, wzniesiony w konstrukcji zrębowej. Wnętrze kościoła głównie z XVIII w., ale są też obiekty starsze z wcześniejszego kościoła, jak np.: gotyckie rzeźby (Matka Boska i cztery święte), z końca XV w., dwa późnogotyckie kielichy z początku XVI w., ołtarze – główny i boczne z XVIII w., z ornamentem rocaille,



organy o zewnętrznej oprawie późnobarokowej z I połowy XVIII w., dwa barokowe feretrony, dwa konfesjonały oraz zespół ławek dla wiernych z XVIII w., dwa kielichy z patenami – manierystyczny z 1645 r. oraz późnobarokowy z 1726 r., pacyfikał z 1715 r., barokowa monstrancja z lat 1680 – 1690 i inne. W Muzeum Diecezjalnym w Pelplinie przechowywane są dwa barokowe ornaty z ok. XVIII w. Zabytkowy charakter ma grodzienie kościoła z kamienia i cegły wraz z 4 murowanymi kaplicami, cmentarz przykościelny z XIX w. i komunalny z XX w. oraz archiwum parafialne w postaci ksiąg chrztów, ślubów

i pogrzebów od 1875 r., księga dobrodziejstw, dochodów i rozchodów z lat 1696 – 1850. Zabytkowy charakter świecki mają niektóre chaty w Rożentalu z XIX w., drewniane i kryte słomą lub gontem.

2.2. FUNKCJE, JAKIE PEŁNI WIEŚ

Wieś Rożental cechuje średnie warunki demograficzne, wyrażone przez nieznaczną przewagę mężczyzn (499) na 496 kobiet. 22% ogółu ludności Rożentalu stanowią osoby w wieku przedprodukcyjnym, 64% stanowi ludność w wieku produkcyjnym a 13% stanowi ludność w wieku poprodukcyjnym. Zdecydowaną przewagę stanowią osoby czynnie zatrudnione w rolnictwie ok. 60%, w przemyśle i rzemiośle 15% i usługach 25%. Wśród 116 gospodarstw przeważają gospodarstwa powyżej 10 ha, których jest 62, co stanowi 53,4% ogółu gospodarstw. Areał od 2 do 10 ha ma tu 38 gospodarstw (32,8%) i poniżej 2 ha 16 gospodarstw (13,8%).

Studium uwarunkowań i kierunków zagospodarowania przestrzennego Gminy Lubawa określa funkcje wsi Rożental jako:

- funkcje osadnicze
- funkcje intensywnego rolnictwa
- funkcje gospodarcze pozarolnicze

2.3. POŁOŻENIE I WYGLĄD WSI

Wieś sołecka Rożental ma 15,85 km² powierzchni, 995 mieszkańców. Średnia gęstość zaludnienia wynosi 62,8 osób/km².

Rożental jest położony na Pojezierzu Chełmińsko – Dobrzyńskim, w mezoregionie Garb Lubawski, w mikroregionie Wysoczyzna Lubawska, na obszarze falistej i pagórkowatej wysoczyzny morenowej podnoszącej się z zachodu w kierunku wschodnim od ok. 110 m n.p.m. na granicy z sołectwem Zielkowo do 140 m. n.p.m. w rejonie zwartej wsi Rożental aż do ponad 160 m n.p.m. na granicy z Grabowem.



Wysoczyznę morenową rozcina rzeka Elszka, która z małego ciekę spod Zielkowa płynie na południe od Rożentalu w szerokiej dolinie od 0,5 do 1 km, a jej koryto znajduje się w sztucznie usypanej grobli. W północnej części sołectwa znajdują się pojedyncze drobne ciekę i rowy melioracyjne, natomiast nie ma większych jezior z wyjątkiem kilku małych oczek międzymorenowych. Gleby wytworzone z glin

morenowych są tu dobrej jakości, głównie brunatne lub płowe II-IV klasy bonitacyjnej. Jedynie w północno – zachodniej części sołectwa występują gleby piaszczyste pokryte lasem. W dolinie Elszki leżą dość żyzne łąki. Klimat jest przejściowy oceaniczno – kontynentalny, wyrażony przez średnią temperaturę stycznia $-3,8^{\circ}\text{C}$, lipca ok. $18,0^{\circ}\text{C}$ z opadami atmosferycznymi ok. 600 mm i 205 dniami okresu wegetacyjnego.²

² J. Falkowski, op. cit., ss. 266-269.

Rożental jest typową widlicą, a więc wsią zwartą, rozbudowaną najpierw wzdłuż jednej drogi, a następnie rozgałęzioną wzdłuż dwóch dróg, z których jedna idzie w kierunku południowo-zachodnim do Kazanic, a druga – bardziej północno-zachodnia, w kierunku Zielkowa. Długość wsi, o charakterystycznym kształcie napiętego łuku (elipsy), wynosi ok. 2 km. Po stronie wschodniej wsi biegnie szosa z Lubawy do Ostródy. Z Rożentalu jest do Lubawy 8 km, do Ostródy 22 km, do Iławy przez Zielkowo i Kałduny 17 km. Na wieś sołecką poza wsią zwartą składają się liczne wybudowania, jak np. pod Pomierki (ok. 10 gospodarstw), pod Kołodziejki (7 gospodarstw), Rożental-Gaj (6 gospodarstw), Cegielnia (4 gospodarstwa) i Rożental-Folwark (ok. 8 gospodarstw). Wieś jest dobrze skomunikowana z otaczającym terenem, wychodzi z niej we wszystkich kierunkach 6 dróg. Jednak najbliższy dworzec kolejowy pasażerski znajduje się dopiero w Iławie. We wsi znajduje się ok. 200 gospodarstw domowych.³

2.4. CHARAKTERYSTYKA MIESZKAŃCÓW

Wieś Rożental jest zarazem sołectwem. W latach 2001 – 2010 w Rożentalu zamieszkiwała następująca liczba osób:

- » rok 2001 – 1013 osób
- » rok 2002 – 1007 osób
- » rok 2003 – 1007 osób
- » rok 2004 – 998 osób
- » rok 2005 – 995 osób
- » rok 2006 – 983 osób
- » rok 2007 – 993 osób
- » rok 2008 – 990 osób
- » rok 2009 – 996 osób
- » rok 2010 – 995 osób

W Rożentalu jest więcej mężczyzn niż kobiet i stosunkowo duża liczba dzieci. Charakterystykę mieszkańców przedstawia poniższa tabela.

³ J. Falkowski, op. cit., ss. 266-269.

Tabela nr 1

**CHARAKTERYSTYKA
ROŻENTAL – ROK 2010**
MIESZKAŃCÓW
SOŁECTWA

l.p.	MIEJSCOWOŚĆ	POBYT		Ludność OGÓŁEM	PŁEĆ		WIEK		
		stały	czasowy		żeńską	męską	przed- produ- kcyjny	produk- cyjny	popro- dukcyjny
1	Rożental	989	6	995	496	499	221	641	133

Źródło: Dane Urzędu Gminy Lubawa

W Rożentalu funkcjonuje Szkoła Podstawowa im. Jana Pawła II. Historia Szkoły Podstawowej w Rożentalu sięga XVII wieku. Protokoły wizytacji biskupich w diecezji chełmińskiej odnotowały, że w 1647 roku była w Rożentalu szkoła parafialna z nauczycielem, a w 1667 i 1706 z organistą. W XVII wieku szkoła funkcjonowała okresowo, głównie od października do kwietnia. Uczył w niej jeden nauczyciel. Powszechnym stało się uczenie dzieci przez organistów. Nauczano wówczas czytania, pisania, rachunków, śpiewu kościelnego i zasad religii. Wyniki w nauce nie były wysokie, a rodzice niechętnie posyłali dzieci do szkoły. Brakuje informacji o tym, w jakim budynku mieściła się szkoła parafialna.

Duże zmiany w systemie nauczania zaszły po roku 1815, kiedy to Rożental znalazł się pod pruskim zaborem. Rozpoczęła się bezpardonowa walka ze wszystkim co polskie. Nacisk germanizacyjny osiągnął swoje apogeum po roku 1871. Językiem nauczonym w szkole stał się język niemiecki, oprócz nauki religii i śpiewu



kościelnego w pierwszym oddziale dla dzieci w wieku od 6 do 9 lat. W 1882 roku pracowało w szkole trzech nauczycieli: dwóch katolickich i jeden ewangelicki. Do szkoły chodziły dzieci z Rożentala oraz ze wsi Pomierki i Gierłoż Polska. Od 1820 roku szkoła mieściła się w budynku położonym w centrum wsi, niedaleko kościoła.

Kiedy w 1901 roku ukazało się rozporządzenie, że nawet religii należy nauczać w języku niemieckim, w szkołach wybuchły strajki. W szkole w Rożentalu strajk wybuchł w listopadzie 1906 roku i trwał 3 tygodnie. W buncie brało udział 150 uczniów.

W okresie międzywojennym nastąpił znaczny postęp w rozwoju oświaty. W Rożentalu istniała placówka pierwszego i drugiego stopnia, zwana Szkołą Powszechną. Nauka trwała 7 lat. Nauczano takich przedmiotów jak: religia, język polski, historia, geografia, nauka o przyrodzie, arytmetyka z geometrią, rysunek, zajęcia praktyczne,

śpiew i ćwiczenia cielesne. Lekcje odbywały się w trzech klasach budynku szkolnego. W pozostałych pomieszczeniach mieszkali nauczyciele, a pracowało ich w szkole czworo. Prężnie działała drużyna harcerska, a chór szkolny śpiewał nawet na trzy głosy.

W czasie II wojny światowej nauka w szkole odbywała się w języku niemieckim, a uczyło dzieci dwóch niemieckich nauczycieli. Do szkoły chodziły nie tylko dzieci wypełniające obowiązek szkolny, ale również młodzież, którą zmuszano do nauki języka niemieckiego na specjalnych kursach odbywających się zimą.

Po wycofaniu się wojsk niemieckich, w styczniu 1945 roku rozpoczęły się starania mieszkańców o zorganizowanie szkoły. 26 lutego 1945 roku nastąpiło uroczyste rozpoczęcie nauki szkolnej.

Wiosną 1993 roku w obliczu groźby zamknięcia placówki ze względu na zły stan techniczny budynku powstał Społeczny Komitet Budowy Szkoły Podstawowej w Rożentalu. Członkowie Komitetu zaczęli gromadzić środki na budowę, a Zarząd Gminy podjął uchwałę o budowie Szkoły Podstawowej w Rożentalu przy udziale czynu społecznego mieszkańców. Przetarg na budowę szkoły wygrał POM w Lubawie, a kierownikiem budowy został mieszkaniec Rożentalu, Edmund Rzymek. Zapał wśród mieszkańców wsi był ogromny. Już w czerwcu zaczęli zwozić cegłę własnym transportem, a w sierpniu zrobili wykop pod fundamenty. Od września rozpoczęła się budowa. Aura sprzyjała budowniczym, prace kontynuowano jesienią, a nawet zimą. Wiosną położono dach i rozpoczęły się prace wewnątrz budynku.

Szkołę wybudowano w rekordowo szybkim czasie, bo już 3 października 1994 roku uczniowie i ich rodzice weszli po raz pierwszy do nowego budynku. I właśnie ta data stała się odtąd dniem Święta Szkoły. Oficjalne oddanie szkoły do użytku nastąpiło 26 listopada 1994 roku. W nowym, pięknym i przestronnym budynku podjęto naukę 280 uczniów. Niestety, nie wybudowano sali gimnastycznej. Władze gminy obiecały dokończyć inwestycję za dwa lata.



Rok później otwarto w szkole siłownię wyposażoną w specjalistyczny sprzęt. Doskonale uczyło się i pracowało w takich warunkach. Uczniowie zajmowali czołowe miejsca w Konkursach Wiedzy o Gminie, w Gminnym Konkursie Historycznym, w zawodach piłkarskich.

W 2003 roku nasza szkoła rozpoczęła starania o nadanie imienia Jana Pawła II. Patrona wybrali rodzice i uczniowie w przeprowadzonym głosowaniu. Rok szkolny 2003/2004 przebiegał pod znakiem ciągłych przygotowań do tego podniosłego wydarzenia. Organizowano konkursy o papieżu: plastyczny, recytatorski i wiedzy

o życiu Ojca Świętego. Wykonano okolicznościowe gazetki i przygotowano inscenizację o życiu Jana Pawła II dla mieszkańców wsi. Rodzice zorganizowali zbiórkę pieniędzy na zakup sztandaru.

Uroczystość nadania szkole im. Jana Pawła II odbyła się 5 października 2004 roku w 10 rocznicę otwarcia nowego budynku szkoły. Ceremonia rozpoczęła się mszą św. w kościele pod wezwaniem św. Wawrzyńca w Rożentalu, której przewodniczył ksiądz biskup Andrzej Suski. Podczas mszy uczniowie zaprezentowali program artystyczny poświęcony patronowi szkoły – Janowi Pawłowi II. Andrzej Suski, biskup diecezji toruńskiej poświęcił sztandar szkoły z wizerunkiem Papieża. Dalsza część uroczystości odbyła się w budynku szkoły. Znakomici goście: kurator Janusz Barszczewski, wójt Tomasz Ewertowski i biskup Andrzej Suski odsłoniли pamiątkową tablicę. Od tej chwili w szkole uroczystości obchodzony jest „Dzień Papieski” i rocznice urodzin i śmierci Patrona, organizując konkursy recytatorskie i plastyczne oraz wieczornice.

Następnym ważnym momentem w historii szkoły był dzień 6 grudnia 2006 roku. Po długim oczekiwaniu otwarto nową salę gimnastyczną. Uroczystość rozpoczęła się w świetlicy szkolnej. Po powitaniu i programie artystycznym w wykonaniu uczniów zaproszeni goście, nauczyciele, uczniowie i rodzice udali się do przestronnej Sali gimnastycznej.

Symbolicznego otwarcia Sali dokonali zaproszeni goście: v-ce wojewoda Anna Szyszko, wójt Tomasz Ewertowski i dyrektor szkoły Marlena Bendyk. Następnie ks. Proboszcz Zdzisław Licznarski poświęcił salę gimnastyczną a zniecierpliwieni uczniowie mogli wreszcie korzystać z wyczekiwanej sali.



Starsza młodzież, po ukończeniu gimnazjum kontynuuje naukę w szkołach średnich w Lubawie, Iławie, Nowym Mieście Lubawskim, a nawet w Ostródzie. Najczęściej wybierają średnie szkoły zawodowe (technikum) oraz licea ogólnokształcące, tylko nieliczni szkoły zawodowe. Młodzież dojeżdża do szkoły również autobusem. Po maturze duża liczba abiturientów idzie na studia. Przeważnie do Torunia, Gdańska i Olsztyna.⁴

⁴ Za: <http://www.rozentel.pl/index.php3?id=historia.php3>

W związku z dominującą funkcją rolniczą całej Gminy Lubawa, a więc również Rożentalu, przeważająca część mieszkańców pracuje w rolnictwie. Większość posiada indywidualne gospodarstwa rolne. Właściciele są jednocześnie pracodawcami i pracownikami. Rolnicy rzadko zatrudniają do pomocy w gospodarstwie dodatkowe osoby.

Pozostali pracują najczęściej w Lubawie. Najwięksi pracodawcy to:

- » Sweedwood Poland – branża meblowa
- » Szynaka Meble – branża meblowa
- » Libro – branża meblowa
- » Constract Export – Improt Sp. z o.o. – branża meblowa

W Rożentalu nie ma dużego bezrobocia. Można powiedzieć, że to „wieś pracująca”. Nie obserwuje się też biedoty ani ubóstwa. Mieszkańcy żyją godnie i spokojnie.

2.5. POZIOM ORGANIZACJI MIESZKAŃCÓW I ICH OSIĄGNIĘCIA

Na uwagę zasługuje prężnie działająca Ochotnicza Straż Pożarna. Powstała ona w 1911 roku. Decyzją Komendanta Głównego PSP z dnia 19 maja 1995 roku została włączona do **Krajowego Systemu Ratowniczo-Gaśniczego**, w którym funkcjonowała do stycznia 2011 roku jako jedyna jednostka z terenu Gminy Lubawa należąca do tego systemu. Obecnie do systemu w styczniu została włączona również jednostka OSP w Złotowie. OSP w Rożentalu zrzesza 103 członków, w tym 29 czynnych, 3 honorowych, 61 wspierających a Młodzieżowa Drużyna Pożarnicza liczy 10 osób. Prezesem jest Jan Nadolski a Naczelnikiem Feliks Zakrzewski.

9 października 2009 roku wójt Gminy Lubawa podpisał umowę z marszałkiem województwa warmińsko-mazurskiego na dofinansowanie samochodu pożarniczego dla jednostki Ochotniczej Straży Pożarnej w Rożentalu. Zakup samochodu współfinansowany był z Europejskiego Funduszu Rozwoju Regionalnego w ramach Osi Priorytetowej 6 – „Środowisko przyrodnicze”; Działanie 6.2 – „Ochrona środowiska przed zanieczyszczeniami i zniszczeniami”; Poddziałanie 6.2.2 – „Bezpieczeństwo ekologiczne” objęty Regionalnym Programem Operacyjnym Warmia i Mazury na lata 2007 – 2013 w projekcie pod nazwą: „Wyposażenie Jednostki Ochotniczej Straży Pożarnej w Rożentalu w samochód ratowniczo – gaśniczy z funkcją likwidacji zagrożeń ekologicznych celem zwiększenia bezpieczeństwa na terenie Gminy Lubawa”. Nowy nabytek to średni samochód ratowniczo-gaśniczy Mercedes Benz Atego z funkcją ograniczania stref skażeń chemicznych, przystosowany został do prowadzenia akcji ratowniczych oraz współdziałania z innymi jednostkami specjalistycznymi. Wartość samochodu to koszt 650 tys. zł.



Strażacy z Rożentalu, chcąc być „na bieżąco” z nowymi technikami i technologiami gaszenia pożarów i ratowania życia często podnoszą swoje kwalifikacje. W lutym 2011 roku wzięli udział w szkoleniu w zakresie zabezpieczenia lądowisk dla śmigłowców Lotniczego Pogotowia Ratunkowego przez strażaków ratowników.

Od 1 marca 2011 roku w naszej wsi jest realizowany projekt „Jestem Strażakiem chce się doskonalić”. Ma on na celu podnoszenie kwalifikacji w ochotniczej straży pożarnej, a bierze w nim udział 15 osób w tym 5 kobiet. Głównym celem projektu jest przeszkolenie 10 kierowców kategorii C oraz kurs ratownictwa medycznego. Zadanie jest w 100 procentach finansowane przez Europejski Fundusz Społeczny w ramach priorytetu IX. Rozwój wykształcenia i kompetencji w regionach, działania 9.5 – Oddolne inicjatywy edukacyjne na obszarach wiejskich. Kwota dotacji na realizację zadania to 49.880,00 zł. Projekt będzie realizowany do 30 czerwca 2011 roku.

Już od kilkunastu lat co roku Ośrodek Pomocy Społecznej Gminy Lubawa organizuje dla starszych i samotnych mieszkańców gminy Lubawa spotkanie wigilijno-opłatkowe. Takie spotkanie odbyło się również 2010 roku. W tym roku po raz kolejny wszyscy zasiedli przy wspólnym stole w Zajeździe „Tropicana” w Rożentalu. Przed wspólnym biesiadowaniem uczestnicy spotkania dzielą się opłatkiem, składając sobie życzenia. W ubiegłym roku goście obejrzeni także „Jasełka” w wykonaniu dzieci ze świetlicy socjoterapeutycznej w Sampławie. W świąteczną atmosferę wprowadził zespół Wrzosey z Lubawy, który zaśpiewał kolędy. Na koniec spotkania każdy otrzymał upominek wykonany przez dzieci z gminnych świetlic.⁵

W Rożentalu działa biblioteka dla mieszkańców Wsi. Kierownikiem Biblioteki Publicznej Gminy Lubawa w Rożentalu jest Danuta Mroczek. Biblioteka posiada dwie filie: w Prątnicy i w Byszwałdzie. Do działalności biblioteki należy świadczenie usług na rzecz czytelników z terenu Gminy Lubawa.

Biblioteka Gminna mieści się w Szkole Podstawowej w Rożentalu. Obok szkoły stanowi ona główne centrum integracyjno-kulturalno-oświatowe. To właśnie dzięki istnieniu tej instytucji społeczność wiejska ma możliwość doksztalcania się oraz realizacji swoich pasji np. poprzez czytanie książek o tematyce związanej z zainteresowaniem czytelnika. Biblioteka Gminna spełnia także funkcje edukacyjne

⁵ Za: <http://gopslubawa.pl/spotkanie-wigilijno-oplatkowe-2/>

i informacyjne, w których przy wsparciu Szkoły prowadzi lekcje biblioteczne dla uczniów, organizuje wycieczki przedszkolaków do biblioteki oraz prowadzi kampanię propagującą czytanie i przegląd nowości wydawniczych. Biblioteka prowadzi także pogadanki i dyskusje na temat dobrej książki z dorosłym czytelnikiem a raz w tygodniu bibliotekarz czyta przedszkolakom wybraną bajkę lub baśń.

Biblioteka w Rożentalu liczy ok. 15.000 vol. Natomiast filie w Byszwałdzie i Prątnicy po ok. 10.000 vol. Biblioteka Publiczna Gminy Lubawa finansowana jest z budżetu Gminy Lubawa oraz z pozyskanych przez siebie środków np. z Biblioteki Narodowej.

W ostatnim czasie ruszyły Publiczne Punkty Dostępu do Internetu (ang. PIAP). W ramach tego Biblioteka w Rożentalu otrzymała 4 komputery i 1 urządzenie wielofunkcyjne w postaci kserokopiarki, natomiast filie w Byszwałdzie i Prątnicy po 2 komputery i 1 urządzenie wielofunkcyjne. Z PIAPów mogą korzystać wszystkie chętne osoby. Z pomocy Biblioteki mogą głównie skorzystać uczniowie i studenci, którzy mają możliwość w jednym miejscu zebrania informacji, napisania pracy i jej wydruk.

W szkole działa również biblioteka szkolna, która jest ośrodkiem informacji i edukacji czytelniczej dla uczniów, nauczycieli, rodziców i mieszkańców wsi. Biblioteka składa się z dwóch pomieszczeń – czytelni i wypożyczalni oraz stanowisk komputerowych.

W wypożyczalni znajduje się prawie 6.000 vol. Czytelnia oferuje księgozbiór podręczny, dysponuje zbiorem czasopism i zbiorami multimedialnymi na płytach CD i DVD.

Biblioteka organizuje również akcje zbioru książek niechcianych. Przyjmuje wszystkie niezniszczone książki. Każdy ofiarodawca otrzymuje tytuł „Przyjaciela Książki” i zostaje wpisany na „Złotą Listę Darczyńców”.

Do zadań biblioteki należy również współdziałanie z bibliotekami innych sieci, instytucjami oświatowo – wychowawczymi, upowszechniania kultury oraz organizacjami społecznymi i pozarządowymi w rozwijaniu i zaspakajaniu potrzeb oświatowych, kulturalnych i rekreacyjnych społeczeństwa.⁶

Do głównych osiągnięć Rady Sołectkiej należy wsparcie samorządu w pozyskaniu środków na naprawę dróg we wsi Rożental.

W Rożentalu przeprowadzono szeregi inwestycji infrastruktury m. in. wykonano remont z przebudową drogi na odcinku Kazanice – Rożental, oraz Rożental – Gierłoż. Wykonano Remont i odnowę w m. Rożental (650 m drogi oraz 1100 m chodnika). Inwestycja współfinansowana była w ramach Programu Wieloletniego pod nazwą: „Narodowy Program Przebudowy Dróg Lokalnych 2008 – 2011”. Całkowity koszt zadania wyniósł ponad 800 tys. zł z tego dofinansowane zostało 50% inwestycji. Był

⁶ Za: <http://www.rozentel.pl/index.php3?id=bibliotekaszkolna.php3>

to drugi etap zadania. Pierwszy etap inwestycji został wykonany w 2008 roku na odcinku 640 m. Wartość inwestycji wyniosła wtedy 500 tys. zł.

Mieszkańcom łącznie z samorządem Gminy udało się pozyskać środki na budowę hali sportowej.

Sala powstała 6 grudnia 2006 roku. Obiekt służy ogółowi mieszkańców Gminy Lubawa. Na hali prowadzone są różnego rodzaju rozgrywki i zajęcia rekreacyjne np. turniej w piłkę halową, siatkówkę, tenisa ziemnego, tenisa stołowego, aerobik. Dodatkowo w trakcie zajęć lekcyjnych z hali korzystają uczniowie ze Szkoły Podstawowej, na której przeprowadzane są zajęcia wychowania fizycznego.

Sala służy również do przeprowadzania nie tylko imprez o charakterze sportowym ale także integracyjnym i kulturalnym jak np. Dzień Babci i Dziadka, inauguracja roku szkolnego, jasełka, Mikołajki.

2.6. AKTYWIZACJA ŚRODOWISKA DZIECIĘCO-MŁODZIEŻOWEGO

Dużo działań z zakresu aktywizacji środowiska dziecięco – młodzieżowego prowadzi Ośrodek Pomocy Społecznej Gminy Lubawa.

W ramach realizacji alternatywnych form edukacji przedszkolnej na terenie gminy Lubawa w 2007 roku prowadzony był program edukacyjny pod nazwą „Gdy nie ma przedszkola”. Program był realizowany przez Gminę Lubawa we współpracy z Fundacją rozwoju Dzieci im. Jana Amosa Komeńskiego w okresie od 1 września 2006 roku do 30 czerwca 2007 roku. W ramach programu, na terenie gminy funkcjonowały ośrodki przedszkolne w Byszwałdzie, Rożentalu, Samplawie i Złotowie. Zajęcia z dziećmi w wieku od 3 do 5 lat odbywały się przez 12 godzin tygodniowo. W ramach kontynuacji prowadzenia w/w ośrodków przedszkolnych 27 września 2007 roku została podjęta uchwała w sprawie zawarcia umowy z Fundacją Rozwoju Dzieci im. J. A. Komeńskiego dotyczącej upowszechnienia edukacji przedszkolnej. W efekcie 28 września 2007 roku Gmina Lubawa wspólnie z Fundacją Rozwoju Dzieci podpisała umowę o współpracy w zakresie upowszechniania edukacji przedszkolnej na czas nieokreślony.

Grupa Zabawowa w Rożentalu

Od wielu lat gmina Lubawa sukcesywnie podejmuje działania związane z rozwojem oferty edukacyjnej dla najmłodszych. W ramach alternatywnych form edukacji przedszkolnej w Rożentalu od 4 lat działa grupa zabawowa dla dzieci w wieku 3-5 lat. Jest to przykład dobrych praktyk w zakresie włączenia w edukację przedszkolną Ośrodka Pomocy Społecznej Gminy Lubawa, pod którego parasolem funkcjonuje grupa zabawowa.

Grupa zabawowa zapewnia dzieciom atrakcyjną ofertę edukacyjną i możliwość rozwoju w sferze emocjonalnej i społecznej. Funkcjonuje w trybie 20 godzin

tygodniowo przez 5 dni. Maluchami opiekują się wychowawcy z przygotowaniem pedagogicznym, co daje gwarancje odpowiedniej jakości realizowanych zajęć.

Dzieci w czasie zajęć kształtują umiejętności społeczne, uczą się samodzielności i panujących reguł, a także pracy w grupie oraz zdobywają ogólną wiedzę o otaczającym ich świecie. Rozwijają także zdolności muzyczne oraz plastyczne.

Oprócz bogatej formy zajęć edukacyjnych, jaką oferuje placówka, warto zaznaczyć, że dzieci objęte są wsparciem logopedycznym.

Także rodzice uczestniczą w życiu grupy zabawowej włączając się w proces edukacyjny swoich dzieci. Pełnią dyżury na zajęciach oraz biorą udział w przygotowywaniu imprez integracyjnych.

W grupie zabawowej realizowany jest program wychowania przedszkolnego „Dobry start przedszkolaka” autorstwa Moniki Rościszewskiej-Woźniak, wiceprezesa Fundacji Komeńskiego, który otrzymał I nagrodę w konkursie Ministra Edukacji Narodowej jako najlepszy programy wychowania przedszkolnego.

Grupa zabawowa stwarza dzieciom możliwość wszechstronnego rozwoju psychofizycznego oraz przygotowuje do dobrej nauki w szkole.⁷

Gminna Świetlica Socjoterapeutyczna w Rożentalu

Świetlica socjoterapeutyczna w Rożentalu czynna jest od poniedziałku do piątku. Nadzór nad placówką sprawuje Ośrodek Pomocy Społecznej Gminy Lubawa. Obecnie do świetlicy uczęszcza 30 dzieci w wieku 6-12 lat, które są uczniami Szkoły Podstawowej w Rożentalu.

Celem działalności świetlicy jest przede wszystkim zapewnienie opieki wychowawczej i wyrównywania szans dzieci i rodzin dysfunkcyjnych. Wychowawcy organizują różne zajęcia plastyczne, kulinarne, sportowe oraz informatyczne i socjoterapeutyczne. Ponadto w świetlicy organizowane są wycieczki i imprezy okolicznościowe. Dzieci mogą także brać udział w grach i zabawach z elementami socjoterapii. W świetlicy prowadzona jest profilaktyczna działalność edukacyjna w zakresie przeciwdziałania alkoholizmowi i narkomanii. Podczas zajęć dzieci zdobywają nowe umiejętności i doskonałą już zdobyte. Każdy uczestnik świetlicy może także liczyć na pomoc w odrabianiu lekcji.⁸

Działania aktywizacyjne prowadzi również Gminne Zrzeszenie Ludowe Zespoły Sportowe. Wielu młodych mieszkańców Rożentalu deklaruje przynależność do stowarzyszenia. Stowarzyszenie organizuje dla młodzieży szereg atrakcyjnych form spędzania wolnego czasu. Od kilku lat na Sali sportowej w Rożentalu prowadzone są rozgrywki w piłkę halową, siatkówkę, tenisa stołowego i ziemnego. Do niedawna prowadzone były też zajęcia z aerobiku a nawet zajęcia z kursu tańca. Zarówno mieszkańcy Rożentalu, jak i nie tylko mieszkańcy mają możliwość korzystania

⁷ Za: <http://www.rozentel.pl/index.php3?id=grupazabawowa.php3>

⁸ Za: <http://www.rozentel.pl/index.php3?id=swietlica.php3>

z bogato wyposażonej siłowni, w której mogą poprawiać swoją kondycję fizyczną. Od kilku lat GZLZS organizuje Turniej Sportowy z Udziałem Rad Sołeckich i Mieszkańców Wsi. W zawodach tych czynnie uczestniczy społeczność Rożentalu. W 2008 roku odbył się Piknik z Babim Latem połączony z uroczystym otwarciem Skate Parku. Impreza została zorganizowana przez Ośrodek Pomocy Społecznej Gminy Lubawa. Tego dnia zostały zorganizowane konkursy i zabawy.



Aktywna Integracja w Rożentalu

Gmina Lubawa, za pośrednictwem Ośrodek Pomocy Społecznej realizował od maja 2009 roku do kwietnia 2010 roku projekt pod nazwą: „Aktywna integracja w Rożentalu” w ramach Programu Operacyjnego Kapitał Ludzki, Priorytet VII – Promocja integracji społecznej, Działanie 7.3 – Inicjatywy lokalne na rzecz aktywnej integracji współfinansowany ze środków Unii Europejskiej w ramach Europejskiego Funduszu Społecznego.

Celem głównym projektu było zwiększenie aktywności i integracji społecznej mieszkańców wsi Rożental. W projekcie uczestniczyli mieszkańcy wsi Rożental, a w szczególności: dzieci, młodzież w wieku od 15 do 25 lat, osoby niepełnosprawne, osoby bezrobotne, osoby korzystające ze świadczeń pomocy społecznej, osoby 50+, osoby zatrudnione zagrożone wykluczeniem społecznym.

W ramach projektu uczestnicy brali udział w takich formach wsparcia jak: warsztaty artystyczne, warsztaty sportowe (skate-park), warsztaty aktywności lokalnej, Kluby Kulinarynych Podróżników, warsztaty graffiti. Projekt urozmaicały również wszelkiego rodzaju imprezy integrujące społeczność Rożentalu. Zorganizowano dla uczestników i mieszkańców „Letni Piknik Skateparkowy”, „Festyn Animacyjny”. Adresaci projektu mieli okazję obejrzeć spektakl w teatrze w Olsztynie i popływać na basen w Ostródzie.

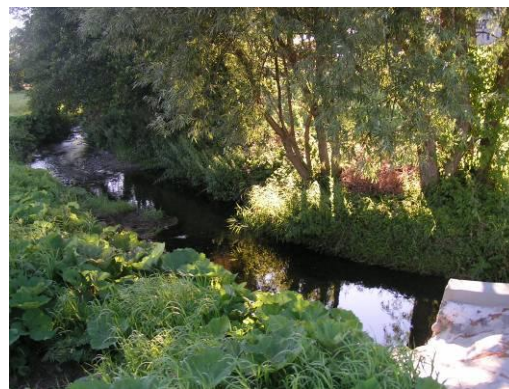
2.7. STAN OTOCZENIA ŚRODOWISKA NATURALNEGO

W samej wsi Rożental nie ma chronionych prawem obszarów przyrody. Przepływa tu rzeka Elszka oraz Biedasz, które stanowią dorzecze rzeki Drwęcy i tym samym na końcowych odcinkach znajdują się na terenie Rezerwatu „Rzeka Drwęca”. Rezerwat ten został utworzony w celu ochrony środowiska wodnego i ryb w nim bytujących, a w szczególności w celu ochrony środowiska pstrąga, łososia, troci i certy.

Rzeka Elszka jest bardzo zanieczyszczona – posiada wody pozaklasowe. Jest to efekt dzikich wysypisk śmieci w jej pobliżu, nielegalnego zrzutu ścieków oraz przesiąkania do gleby nieczystości komunalnych oraz gospodarczych. Od kilku lat stan wody nieco się poprawia, jednak sytuacja wciąż jest zła. W rzece nie można się kąpać.



Widok ze Wzgórz Dylewskich⁹



Rzeka Elszka

Na wschód od Rożentalu, przy granicach Gminy Lubawa na Garbie Lubawskim znajduje się Park Krajobrazowy Wzgórz Dylewskich. Jest to obszar najwyższej rangi w sieci ekologicznej ECONET-POLSKA – jako biocentrum zachodnio-mazurskiego obszaru węzłowego o znaczeniu międzynarodowym. Osobliwa rzeźba tego terenu wyróżnia się w skali całej północnej części Polski. Znajduje się tu najwyższe na całym Pojezierzu Mazurskim wzniesienie – Góra Dylewska (312 m n.p.m.). 24 gatunki flory występującej w parku objęte są ścisłą ochroną.

W pobliżu Rożentalu nie ma większych skupisk leśnych. Ogólnie cała Gmina charakteryzuje się niskim poziomem zalesienia – tylko 3,8% powierzchni. Jest to efekt dawnego wylesiania na rzecz powiększania areału gruntów ornych.

⁹ Źródło: www.gminaostroda.pl

W Rożentalu 32 osoby posiadają wpis do ewidencji działalności gospodarczej prowadzonej przez Wójta Gminy Lubawa. Mimo to wieś w większości zamieszkują rolnicy.

2.10. KULTYWOWANIE TRADYCJI

Tradycją stały się spotkania Wigilijno – Opłatkowe organizowane przez Ośrodek Pomocy Społecznej Gminy Lubawa. Impreza jest okazją do spotkań osób samotnych, starszych i niepełnosprawnych z terenu Gminy Lubawa. Uczestnicy spotkania dzielą się opłatkiem, śpiewają kolędy. Często spotkania takie są urozmaicane występami artystycznymi.



Fot. e-Lubawa

W Rożentalu tradycją stało się również organizowanie „Dnia babci i dziadka”. Inicjatorem są często Grupy Zabawowe. Dziadkowie mogą podziwiać swoje wnuczeta podczas występów artystycznych takich jak śpiew i taniec. Impreza kończy się przeważnie wspólną zabawą np. „Kaczuchy”, „Taki mały, taki duży”, konkurencjami takimi jak: jedzenie ciasteczek na sznureczku, taniec z balonem, łowienie jabłek z miski.

Każdego roku organizowany jest przez Gminne Zrzeszenie Ludowe Zespoły Sportowe „Turniej Sportowy z Udziałem Rad Sołeckich i Mieszkańców Wsi”. W imprezie tej chętnie biorą również mieszkańcy Rożentalu, zajmując często czołowe miejsca. Jest to okazja do spotkań mieszkańców, rozmów oraz integracji z innymi sołectwami. Festynowi towarzyszy dużo śmiechu i zabawy. Często kończy się on wspólnym piknikiem.



Fot. e-Lubawa

Tradycją stały się także obchody Dożynek Gminnych. Każdego roku w miesiącu wrześniu organizowana jest uroczystość w podziękowaniu za plony zebrane podczas żniw. Dożynki rozpoczynają się uroczystą mszą dziękczynną. W trakcie prezentowane są wieńce dożynkowe wykonane przez poszczególne sołectwa. Po zakończonej Mszy, uczestnicy mają okazję podziwiać występy artystyczne

dzieci z terenu całej Gminy. Czynny udział biorą również mieszkańcy Rożentalu.

2.11. INFRASTRUKTURA SPOŁECZNA

OCHRONA ZDROWIA

W Rożentalu opiekę zdrowotną zapewnia mieszkańcom Samodzielny Publiczny Zakład Opieki Zdrowotnej – Gminny Ośrodek Zdrowia w Lubawie, z siedzibą w Rożentalu. Natomiast apteki mieszczą się w Lubawie. Najbliższy szpital znajduje się w Iławie, Nowym Mieście Lubawskim oraz w Ostródzie.

OPIEKA SPOŁECZNA

Sferę społeczną w Rożentalu zabezpiecza Ośrodek Pomocy Społecznej Gminy Lubawa z siedzibą w Fijewie (obrzeża Lubawy).

BIBLIOTEKA

Na terenie Gminy działa Biblioteka Publiczna Gminy Lubawa z siedzibą w Rożentalu. Jest to samorządowa instytucja kultury. Filie biblioteki znajdują się w Byszwałdzie i Prątnicy.

POCZTA

Najbliższy Urząd Pocztowy znajduje się w Lubawie. Natomiast w Rożentalu mieści się Agencja Poczтовая.

KINO

Najbliższe kino mieści się w Lubawie. Jest to Kino „Pokój”.

2.12. BEZPIECZEŃSTWO PUBLICZNE

Pod względem bezpieczeństwa przeciwpożarowego Gmina Lubawa jest wyjątkowa, bowiem na jej terenie funkcjonuje aż 18 jednostek Ochotniczej Straży Pożarnej – także w Rożentalu. Inne OSP znajdują się w miejscowościach: Tuszewo, Byszwałd, Złotowo, Rumienica, Rożental, Rakowice, Łążyn, Lubstynek, Kazanice, Omule, Prątnica, Gutowo, Szczepankowo, Grabowo, Pomierki, Targowisko, Wałydyki, Zielkowo.

OSP w Rożentalu i OSP w Złotowie należą do **Krajowego Systemu Ratowniczo-Gaśniczego**,

Na terenie Gminy nie ma Posterunku Policji.

2.13. INFRASTRUKTURA TECHNICZNA

DROGI

Przez teren wsi Rożentala przebiegają następujące drogi:

- » droga krajowa: nr 15 relacji Inowrocław – Toruń – Lubawa – Ostróda – Olsztyn
- » droga powiatowa: nr 1214 N relacji Rożental – Zielkowo
- » drogi gminne: nr 14700 1 N, nr 14700 2 N, nr 14703 1 N, nr 14703 2 N

KANALIZACJA

W Rożentalu nie ma sieci kanalizacyjnej. Obecnie mieszkańcy mają zbiorniki bezodpływowe, tzw. szamba. Nieczystości są wywożone przez firmy posiadające zezwolenie na transport nieczystości z terenu Gminy, głównie do Zakładu Oczyszczania w Lubawie.

WODOCIĄG

Rożental jest sołectwem zwodociągowanym. Ujęcie wody znajduje się dla tego sołectwa w miejscowości Wałdyki.

GOSPODARKA GAZOWA

Na terenie Gminy Lubawa, zatem także w Rożentalu, nie ma możliwości korzystania z sieci gazowniczej. Gospodarstwa domowe korzystają z gazu butlowego.

ENERGIA ELEKTRYCZNA

Sieć energetyczna SN 15 kV zasilająca stacje transformatorowo-rozdzielcze na obszarze Gminy Lubawa jest wyprowadzona z Głównego Punktu Zasilania w Lubawie, który jest zasilany energią elektryczną z odgałęzienia linii 110 kV Ostróda – Iława. Sieć ta na obecnym etapie zaspakaja dostatecznie potrzeby odbiorców.

TELEFON / INTERNET

Mieszkańcy sołectwa Rożentala mają obecnie możliwość podłączenia swoich komputerów do szerokopasmowego internetu, oraz posiadają możliwość podłączenia telefonu stacjonarnego do linii telefonicznej. Jednakże większość mieszkańców używa w swoich gospodarstwach telefonów komórkowych z powodu zbyt wysokich opłat za użytkowanie telefonu stacjonarnego.

GOSPODARKA CIEPLNA

Mieszkańcy Rożentala ogrzewają swoje posiadłości przy pomocy węgla, drewna i trocin.

GOSPODARKA ODPADMI

W Rożentalu stosuje się selektywną zbiórkę odpadów. Na terenie wsi stoją pojemniki na szkło i plastik.



Selektywna zbiórka odpadów

Odpady są wywożone głównie przez Lubawską Spółkę Komunalną na podstawie indywidualnych umów z mieszkańcami.

Rozdział III ANALIZA SWOT

Tabela nr 3 ANALIZA SWOT

MOCNE STRONY	SŁABE STRONY
<ul style="list-style-type: none"> » duża aktywność społeczna mieszkańców » mieszkańcy wsi bardzo dobrze się znają » duża liczba dzieci i młodzieży » korzystne walory krajobrazowe i przyrodnicze » bogata historia » czyste, niezniszczone środowisko naturalne » tereny do zagospodarowania na cele rolnicze, przetwórstwa spożywczego, kulturalne i turystyczne, mieszkalne (działki rolnicze do przekształceń) » korzystne warunki glebowo-klimatyczne do produkcji żywności ekologicznej » wieś zwodociągowana, zelektryfikowana oraz stelefonizowana » miejsca pracy nawet poza rolnictwem » brak przemysłu ciężkiego zanieczyszczającego wieś i okolice » bardzo dobra lokalizacja komunikacyjna (droga krajowa nr 15) » niewielka odległość od ważnych miast (Lubawa, Iława, Nowe Miasto Lubawskie, Ostróda) » zadbane, czyste posesje » infrastruktura sportowa 	<ul style="list-style-type: none"> » brak instalacji C.O. w świetlicy » brak kanalizacji » wieś nie jest atrakcyjna dla turystów » brak usług turystycznych i noclegowych we wsi » brak plaży i jezior » niechęć mieszkańców do przekwalifikowania się z rolnictwa na inny zawód » brak policji » część budynków wymaga gruntownego remontu (azbestowe pokrycia dachowe) » zły stan nawierzchni dróg gminnych » brak typowej dla wsi imprezy lokalnej, wyróżniającej tę miejscowość na tle innych

SZANSE	ZAGROŻENIA
<ul style="list-style-type: none"> » możliwości dofinansowania gospodarstw rolnych ze środków UE » promowanie i dofinansowanie tworzenia alternatywnych źródeł dochodów na wsi » możliwości dofinansowania rozbudowy infrastruktury technicznej, kulturalnej, sportowej, rekreacyjnej ze środków UE » wzrost zainteresowania wypoczynkiem na wsi » moda na mieszkanie na wsi » rosnące znaczenie czystego środowiska naturalnego i ekologii » polityka regionalna i narodowa sprzyjająca rozwojowi obszarów wiejskich 	<ul style="list-style-type: none"> » zanikanie tradycji » coraz mniejsza integracja społeczeństwa » tendencje do wyludniania się wsi » masowe zjawisko ucieczki młodych ludzi do większych miast lub za granicę » zmienność przepisów prawnych i podatkowych związanych z rolnictwem » przywiązanie do tradycyjnych form gospodarowania » globalne zanieczyszczenia środowiska naturalnego » starzejące się społeczeństwo » trudna sytuacja materialna mieszkańców obszarów wiejskich w porównaniu z mieszkańcami miast

Rozdział IV

WIZJA ROZWOJU WSI

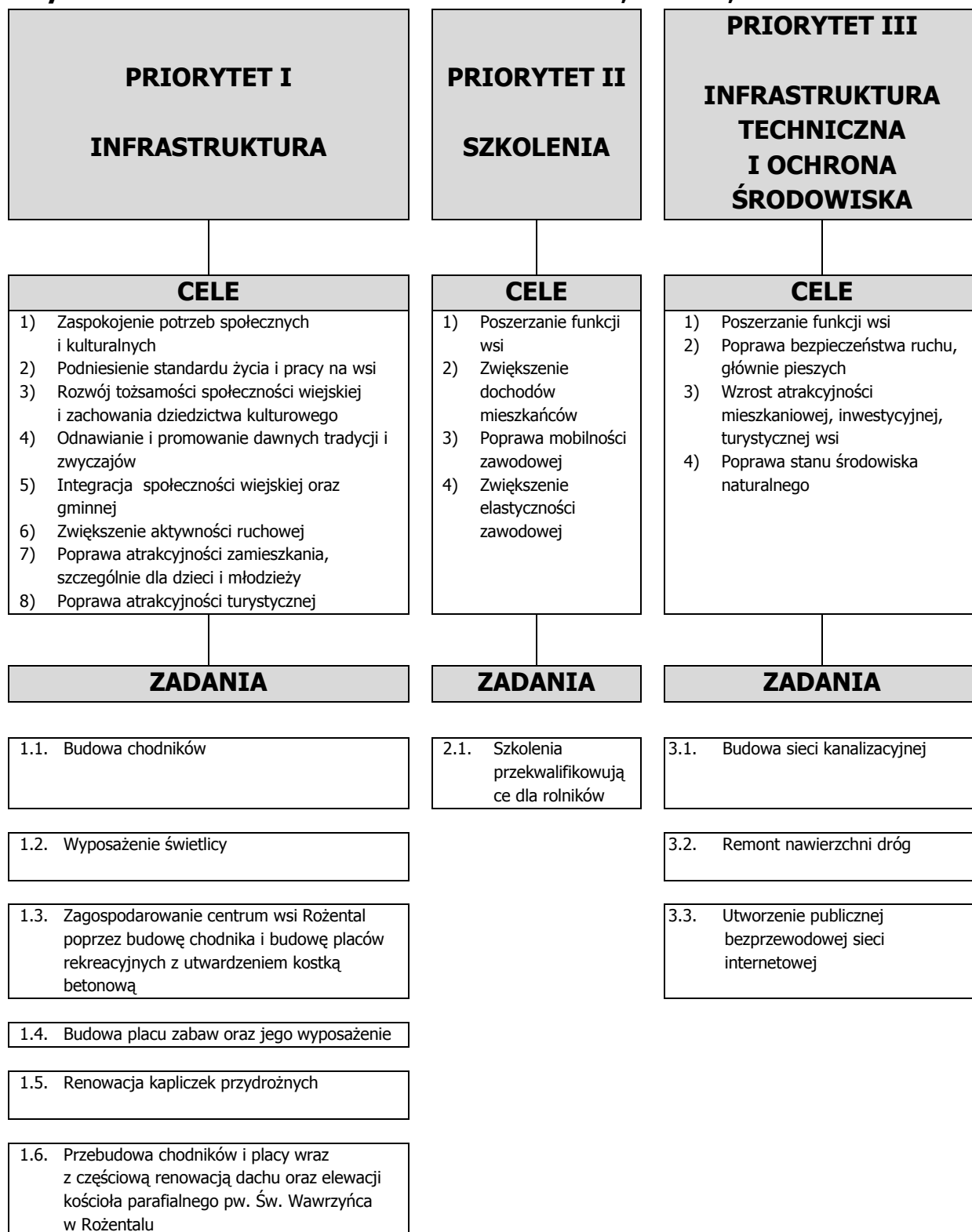
Tabela nr 4 WIZJA ROZWOJU WSI

Jakie ma pełnić funkcje?	MIESZKALNE, ROLNICZE, PRZEDSIĘBIORCZE NOWA FUNKCJA – TURYSTYCZNA
Kim mają być mieszkańcy?	OTWARCI, ŻYCZLIWI, TOLERANCYJNI BĘDĄ SIĘ WZAJEMNIE WSPIERAĆ I UZUPEŁNIAĆ
Co będzie źródłem utrzymania?	WŁASNE GOSPODARSTWA ROLNE NOWE: ZAKŁADY PRZETWÓRSTWA SPOŻYWCZEGO, MECHANIKA, AGROTURYSTYKA
W jaki sposób rozwiązywane będą problemy?	ROZMOWY, „JEDEN GODZI DRUGIEGO”
Jak będzie wyglądać nasza wieś?	CZYSTA, ZADBANA, NOWOCZESNA, BEZ ETERNITU, BEZ BRZYDKIEGO ZAPACHU, ODNOWIONE DROGI I CHODNIKI, SKANALIZOWANA, OŚWIETLONA
Jaki będzie stan otoczenia i środowiska?	DUŻO ZIELENI, DRZEW, KWIATÓW, CZYSTA WODA I RYBY W RZECE
Jak będą wyglądać mieszkania i obejścia?	W OBEJŚCIACH DUŻO ZIELENI, CZYSTE, PARKI MASZYNOWE ODDZIELONE OD OGRODÓW, SUCHE MIESZKANIA, WYPOSAŻONE W PODSTAWOWY SPRZĘT, POKOJE DLA WSZYSTKICH DOMOWNIKÓW
Jakie będzie rolnictwo?	ZMECHANIZOWANE, EKOLOGICZNE, WYSTARCZAJĄCO DOCHODOWE ZAPEWNIAJĄCE GODNE ŻYCIE
Jak wyglądać będzie sieć komunikacyjna?	DROGI W DOBRYM STANIE, CHODNIKI DLA PIESZYCH, KOMUNIKACJA PODMIEJSKA
Z jakich propozycji będzie mogła skorzystać młodzież i dzieci?	SZKOŁA, DOSTĘP DO INTERNETU, PLAC ZABAW, BOISKO SPORTOWE, SIŁOWNIA, ZORGANIZOWANE BEZPIECZNE WAKACJE – POZA GOSPODARSTWEM
Czym będzie wyróżniać się nasza wieś?	ZINTEGROWANIEM, SOLIDARNOŚCIĄ, CZYSTOŚCIĄ, PIONIERSKIMI INICJATYWAMI, CHARAKTERYSTYCZNĄ I TYPOWĄ DLA WSI IMPREZĄ

Rozdział V

ZESTAWIENIE PRIORYTETÓW, CELÓW, ZADAŃ

Wykres nr 1 ZESTAWIENIE PRIORYTETÓW, CELÓW, ZADAŃ



Rozdział VI

HARMONOGRAM I KOSZTORYS WDRAŻANIA PLANU

Tabela nr 5 HARMONOGRAM I KOSZTORYS WDRAŻANIA PLANU

	ZADANIE	2011	2012	2013	2014	2015	2016	2017	Źródła finansowania
PRIORYTET I INFRASTRUKTURA									
1.1.	Budowa chodników		350.000						fundusze strukturalne 2007-2013 + środki własne Gminy
1.2.	Wyposażenie świetlicy				50.000				fundusze strukturalne 2007-2013 + środki własne Gminy
1.3.	Zagospodarowanie centrum wsi Rożental poprzez budowę chodnika i budowę placów rekreacyjnych z utwardzeniem kostką betonową	790.000							Program Rozwoju Obszarów Wiejskich na lata 2007-2013 + środki własne Gminy
1.4.	Budowa placu zabaw oraz jego wyposażenie					20.000			fundusze strukturalne 2007-2013 + środki własne Gminy
1.5.	Renowacja kapliczek przydrożnych					20.000			fundusze strukturalne 2007-2013 + środki własne Gminy
1.6.	Przebudowa chodników i placu wraz z częściową renowacją dachu oraz elewacji kościoła parafialnego pw. Św. Wawrzyńca w Rożentalu		373.000						Program Rozwoju Obszarów Wiejskich na lata 2007-2013 + środki własne parafii
PRIORYTET II SZKOLENIA									
2.1.	Szkolenia przekwalifikowujące dla rolników	4 000	4 000	4 000	4 000	4 000	4 000	4 000	fundusze strukturalne 2007-2013 + środki własne Gminy

PRIORYTET III INFRASTRUKTURA TECHNICZNA I OCHRONA ŚRODOWISKA										
3.1.	Budowa sieci kanalizacyjnej			600.000						fundusze strukturalne 2007-2013 + środki własne Gminy
3.2.	Remont nawierzchni dróg						500.000			fundusze strukturalne 2007-2013 + środki własne Gminy
3.3.	Utworzenie publicznej bezprzewodowej sieci internetowej							30.000		środki operatora sieci

Rozdział VII

SPOSOBY MONITOROWANIA, OCENY I KOMUNIKACJI SPOŁECZNEJ

Realizacja założeń Planu będzie monitorowana przez Radę Sołecką wsi, Sołtysa oraz Gminę. Będzie się to odbywać poprzez:

- » budżet Gminy na kolejne lata
- » sprawozdania z realizacji budżetu Gminy
- » strona internetowa Gminy Lubawa (www.gminalubawa.pl)
- » tablica informacyjna we wsi Rożental
- » dokumentacja z odbioru robót poszczególnych inwestycji

Społeczność wiejska będzie się komunikowała poprzez wspólne spotkania wiejskie. Narzędziem komunikacji w Rożentalu jest również tradycja wywieszania ogłoszeń i informacji w strategicznych miejscach wsi, tj. tablica ogłoszeń, sklepy.

Kontakt pomiędzy wsią a Gminą będzie zachowany poprzez Sołtysa oraz aktywnych mieszkańców Rożentala.

Plan odnowy miejscowości Rożental jest dokumentem, który powinien zmieniać się tak, jak zmienia się wieś. Jego założenia są elastyczne i powinny być dostosowywane do potrzeb społeczności oraz do aktualnych możliwości.

Plan odnowy miejscowości Rożental powstał przy współudziale mieszkańców tej miejscowości, Rady Sołeckiej oraz Gminy Lubawa. Wypracowane tu priorytety i zadania są dobrem wspólnym, a ich realizacja leży w interesie Stron.

SPIS TABEL, RYSUNKÓW, WYKRESÓW

Tabela nr 1	CHARAKTERYSTYKA MIESZKAŃCÓW SOŁECTWA ROŻENTAL	– str. 11
Tabela nr 2	CHARAKTERYSTYKA ROLNICTWA W SOŁECTWIE ROŻENTAL	– str. 21
Tabela nr 3	ANALIZA SWOT	– str. 26
Tabela nr 4	WIZJA ROZWOJU WSI	– str. 28
Tabela nr 5	HARMONOGRAM I KOSZTORYS WDRAŻANIA PLANU	– str. 30
Rysunek nr 1	LOKALIZACJA SOŁECTWA ROŻENTAL	– str. 9
Wykres nr 1	ZESTAWIENIE PRIORYTETÓW, CELÓW, ZADAŃ	– str. 29

SPIS SKRÓTÓW

dn.	– dzień
Dz.U.	– Dziennik Ustaw
ha	– hektar
km	– kilometr
m	– metr
m.in.	– między innymi
np.	– na przykład
nr	– numer
poz.	– pozycja
r.	– rok
SWOT	– analiza słabych i mocnych stron oraz szans i zagrożeń (strengths, weaknesses, opportunities, threats)
Wyd.	– wydawnictwo
zł	– polskie złote

Z A Ł Ą C Z N I K I

Z A Ł Ą C Z N I K NR 1 – Opis przedsięwzięcia Priorytet I Infrastruktura	– str. 36
Z A Ł Ą C Z N I K NR 2 – Opis przedsięwzięcia Priorytet II Szkolenia	– str. 40
Z A Ł Ą C Z N I K NR 3 – Opis przedsięwzięcia Priorytet III Infrastruktura techniczna i ochrona środowiska	– str. 42

O P I S P R Z E D S I Ę W Z I Ę C I A

PRIORYTET I Infrastruktura

Uzasadnienie

Spółeczność Rożental to ludzie aktywni, odważni, chętni do współpracy. Mają wiele pomysłów i sukcesywnie dążą do ich realizacji. Nie boją się nowych rozwiązań. Korzystają z nadarzających się możliwości. Rożental to „pionierska” wieś, która bierze sprawy w swoje ręce.

Spółeczność Rożental od dawna ma sprecyzowane cele i kierunki rozwoju swojej wsi. Obecnie najbardziej priorytetowym przedsięwzięciem jest rozwój infrastruktury we wsi. Celem tego przedsięwzięcia jest poprawa bezpieczeństwa we wsi poprzez budowę i remonty chodników i instalacji lamp oświetleniowych w centrum wsi oraz na ich krańcach. Jest to szczególnie ważne nie tylko dla dzieci i młodzieży ale również dla osób dorosłych, którzy zmuszeni są poruszać się często wieczorami. Przesłanką realizacji zamierzenia jest poprawa bezpieczeństwa pieszych oraz zniwelowanie ryzyka jakiegokolwiek wypadku z udziałem przechodniów.

Głównym ośrodkiem życia we wsi jest szkoła wraz z halą sportową, która to jest głównym organizatorem życia kulturalnego i społecznego. W tych celach można by było wykorzystać także świetlicę wiejską. Aby mogło to dojść do skutku konieczne jest jej wyposażenie.

Wartość estetyczną i kulturalną wsi podniesie z pewnością renowacja przydrożnych kapliczek.

Cele

- Poprawa bezpieczeństwa ludności
- Zniwelowanie ryzyka wypadku
- Poprawa komfortu pieszych
- Odnawianie i promowanie dawnych tradycji i zwyczajów
- Integracja społeczności wiejskiej oraz gminnej
- Zwiększenie aktywności ruchowej
- Poprawa atrakcyjności zamieszkania, szczególnie dla dzieci i młodzieży
- Poprawa atrakcyjności turystycznej

Zadania

1.1. Budowa chodników

Rożental jest typową wioską, a więc wsią zwartą, rozbudowaną najpierw wzdłuż jednej drogi, a następnie rozgałęzioną wzdłuż dwóch dróg. Chodniki we wsi są remontowane na bieżąco tj. wymieniane są stare płyty chodnikowe na nowy polbruk. Jednakże pozostały jeszcze chodniki które należałoby wymienić celem poprawy bezpieczeństwa i estetyki.

TERMIN REALIZACJI: ROK 2012
KOSZT ZADANIA: 350.000 zł

1.2. Wyposażenie świetlicy

Świetlica wiejska w Rożentalu cieszy się szczególnym zainteresowaniem. Odbywają się tam bale karnawałowe, festyny, uroczystości weselne i przyjęcia komunijne. Pracę w kuchni ułatwiłby zakup nowego sprzętu AGD oraz instalacja klimatyzacji – niezbędna w upalne dni.

TERMIN REALIZACJI: ROK 2014
KOSZT: 50.000 zł

1.3. Zagospodarowanie centrum wsi Rożental poprzez przebudowę chodnika i budowę placów rekreacyjnych z utwardzeniem kostką betonową

W wyniku realizacji zadania zostanie zagospodarowane centrum wsi Rożental poprzez przebudowę chodnika oraz budowę placów rekreacyjnych. Powstanie nowa infrastruktura publiczna, która wpłynie na poprawę jakości życia społeczności lokalnej. Zakłada się, że rezultatem projektu będzie wzrost liczby osób zwiedzających obiekty dziedzictwa kulturowego. Zagospodarowane centrum wsi będzie służyć 900 mieszkańcom wsi oraz przyjezdnym. Realizacja operacji przyczyni się do poprawy infrastruktury publicznej wsi Rożental. Przebudowany chodnik i 3 nowe place rekreacyjne przyczynią się do wzrostu aktywności społecznej mieszkańców.

TERMIN REALIZACJI: LATA 2011 – 2013
KOSZT: 790.000 zł

1.4. Budowa placu zabaw oraz jego wyposażenie

Realizacja tego zadania ukierunkowana jest głównie na najmłodsze dzieci w Rożentalu. To właśnie one są w najtrudniejszej sytuacji, bowiem dla nich nie ma żadnej rozrywki we wsi. Dzięki istnieniu placu zabaw, choć trochę wyrównają się szanse najmłodszych w dostępie do możliwości i atrakcji, jakie mają dzieci w miastach. Ponadto będą miały miejsce na zabawę a zabawa ta

będzie bezpieczna. Taki plac zabaw to również miejsce gdzie będą mogły spotykać się młode mamy i wymieniać się doświadczeniami wychowawczymi.

TERMIN REALIZACJI: ROK 2015

KOSZT: 20.000 zł

1.5. Renowacja kapliczek przydrożnych

Na terenie wsi Rożentalu znajdują się kapliczki przydrożne. Odprawiane są przy nich nabożeństwa i uatrakcyjniają miejscowość. Czas jednak sprawił, że powierzchniowe remonty są już niewystarczające. Konieczna jest ich renowacja.

TERMIN REALIZACJI: ROK 2015

KOSZT: 20.000 zł

1.6. Przebudowa chodników i placów wraz z częściową renowacją dachu oraz elewacji kościoła parafialnego pw. Św. Wawrzyńca w Rożentalu

Najważniejszym zabytkiem oraz miejscem kultu stanowi Kościół pw. Św. Wawrzyńca w Rożentalu. Jest to budowla drewniana z 1761 r., wzniesiona w konstrukcji zrębowej. Wnętrze kościoła głównie z XVIII w. Czas sprawił że konieczne są prace renowacyjne. Planuje się wymianę rynien, rur spustowych oraz obróbkę blacharskich z blachy ocynkowanej na rynny i rury spustowe z blachy miedzianej. Dodatkowo należy przeprowadzić impregnację elementów drewnianych elewacji oraz dachu kościoła. Ponadto planowana jest również budowa chodników i placów z kostki granitowej nieregularnej oraz ułożenie płyt granitowych na schodach do kościoła.

W niedalekiej przyszłości jako II etap prac planowany jest również remont ogrodzenia kamienno - ceglanego wokół kościoła wraz z remontem kaplic przykościelnych, remont bram i furtek ogrodzeniowych oraz planowana jest budowa ogrodzenia ceglano - kamiennego z elementami stalowymi (metaloplastyka) od strony plebani.

TERMIN REALIZACJI: ROK 2012

KOSZT: 373.000 zł

Adresaci

- społeczność sołectwa Rożental
- dzieci i młodzież
- społeczność Gminy Lubawa
- turyści
- goście i osoby przejezdne

- szkoły
- sportowcy

Efekty / rezultaty

- poprawi się bezpieczeństwo na drodze
- możliwości bezpiecznego i pożytecznego spędzania wolnego czasu
- wzrost atrakcyjności wsi
- znaczna poprawa integracji mieszkańców
- wzrost zaangażowania mieszkańców w życie społeczne
- wykorzystanie naturalnego potencjału terenu
- kultywowanie tradycji i starych zwyczajów

Założenia do projektów

- przygotowanie niezbędnej dokumentacji projektowej, pozwoleń, analiz
- regulamin użytkowania powstałych i zmodernizowanych obiektów
- zastosowanie urządzeń posiadających atesty w zakresie bezpieczeństwa
- uwrażliwienie użytkowników na poszanowanie powstałych dóbr i zachowanie czystości
- użytkowanie w sposób prawidłowy, zapewniający długotrwałą użyteczność powstałych dóbr
- wykorzystanie technologii i materiałów przyjaznych środowisku
- zaangażowanie do działań wszystkich mieszkańców wsi
- promowanie wizerunku wsi w Gminie i Powiecie

Źródła finansowania

- Fundusze strukturalne na lata 2007-2013
- środki krajowe
- środki własne Gminy Lubawa
- Program Rozwoju Obszarów Wiejskich na lata 2007-2013
- środki własne parafii

OPIS PRZEDSIĘWZIĘCIA

PRIORYTET II

Szkolenia

Uzasadnienie

We wsi Rożental część mieszkańców zajmuje się rolnictwem. Są to gospodarstwa niewielkie w związku z czym duża liczba rolników podejmuje dodatkową pracę w okolicznych zakładach. Obecna sytuacja na rynku rolnym daje największe możliwości rolnikom prowadzącym duże gospodarstwa, na dużych arealach. Dlatego też, pomimo zachowania poziomu produkcji rolnej, liczba osób pracujących w rolnictwie będzie się zmniejszać. Spowoduje to wzrost bezrobocia mieszkańców wsi.

Widząc te zagrożenia mieszkańcy sołectwa twierdzą, że ważne jest doszkalcenie się w innych, pozarolniczych kierunkach. Szkolenia podnoszą kwalifikacje zawodowe i dają uczestnikom większe możliwości na rynku pracy. Mogą także ułatwić podjęcie decyzji o otwarciu własnej firmy.

Cele

- Poszerzanie funkcji wsi
- Zwiększenie dochodów mieszkańców
- Poprawa mobilności zawodowej
- Zwiększenie elastyczności zawodowej

Zadania

2.1. Szkolenia przekwalifikowujące dla rolników

Rodzaje szkoleń powinny być zawsze dostosowane do potrzeb danej grupy, np. z punktu widzenia lokalnego rynku pracy i zapotrzebowania na pracowników, wykształcenia, osobistych predyspozycji itp. Szkolenia powinny nauczyć nowego zawodu w takim stopniu, by uczestnik stał się pełnoprawnym kandydatem do pracy na otwartym rynku.

TERMIN REALIZACJI: ROK 20011-2017

KOSZT: 4.000 zł/rok

Adresaci

- osoby odchodzące z rolnictwa

Źródła finansowania

- Europejski Fundusz Społeczny
- Powiatowy Urząd Pracy
- Wojewódzki Urząd Pracy
- środki własne Gminy Lubawa

OPIS PRZEDSIĘWZIĘCIA

PRIORYTET III

Infrastruktura techniczna i ochrona środowiska

Uzasadnienie

Poziom wyposażenia technicznego wsi świadczy o jej rozwoju. W Rożentalu istnieje prawie kompletna infrastruktura techniczna (wodociąg, energia elektryczna, telefony). Nie ma natomiast kanalizacji sanitarnej, która na tym obszarze jest niezbędna, bowiem wieś leży w pobliżu ważnych i chronionych prawem obszarów przyrodniczych: Rezerwat Przyrody „Rzeka Drwęca” oraz Park Krajobrazowy Wzgórz Dylewskich.

Przyczyną niekorzystnego oddziaływania na środowisko są najczęściej nieszczelne szamba i zbiorniki na obornik. Nieczystości przedostają się do gleb, następnie do wód gruntowych, do rzek, aż wreszcie do wody pitnej.

Z kolei istniejąca infrastruktura we wsi wymaga remontów, modernizacji i rozbudowy. Dotyczy to głównie infrastruktury drogowej, czyli nawierzchni dróg i chodników.

Cele

- Poszerzanie funkcji wsi
- Wzrost atrakcyjności mieszkaniowej, inwestycyjnej, turystycznej wsi
- Poprawa stanu środowiska naturalnego

Zadania

3.1 Budowa sieci kanalizacyjnej

Większość gospodarstw domowych jest wyposażona jedynie w zbiorniki bezodpływowe, w których gromadzone są ścieki a następnie wywożone do pobliskiej oczyszczalni. Jednakże duża liczba tych zbiorników jest nieszczelna i nie spełnia wymogów sanitarnych. Dlatego też ważnym przedsięwzięciem jest budowa sieci kanalizacyjnej, która poprawi bezpieczeństwo ekologiczne.

TERMIN REALIZACJI: ROK 2013
KOSZT ZADANIA: 600.000 zł

3.2 Remont nawierzchni dróg

Na terenie sołectwa Rożental drogi gminne to w dużej części drogi gruntowe. Wiadomym jest, że korzystanie z nich – zwłaszcza przez rolników – sprawia, iż ulegają one zużyciu. Dlatego też konieczny jest okresowy ich remont oraz profilacja.

TERMIN REALIZACJI: ROK 2016
KOSZT ZADANIA: 500.000 zł

3.3 Utworzenie publicznej bezprzewodowej sieci internetowej

Dynamiczny rozwój technologii bezprzewodowych sprawia, że sieć komputerowa coraz rzadziej kojarzy się z plątaniną kabli. Dziś niemal każdy komputer, telefon komórkowy czy palmtop można zintegrować z siecią za pomocą łączności bezprzewodowej. Bezprzewodowa i bezpłatna sieć internetowa na pewno poprawiłaby atrakcyjność sołectwa i przyciągnęłaby potencjalnych przedsiębiorców oraz co najważniejsze ułatwiłaby naukę dzieciom i młodzieży.

TERMIN REALIZACJI: ROK 2017
KOSZT ZADANIA: 30.000 zł

Adresaci / Odbiorcy

- mieszkańcy sołectwa
- mieszkańcy Gminy
- turyści
- przedsiębiorcy