

Wszyscy Wykonawcy

GKIZP.271.1.10.2021

WYJAŚNIENIA treści SWZ - 2

Działając zgodnie z art. 284 ust. 2 i 6 w związku z art. 284 ust. 1 ustawy z dnia 11 września 2019 r. – Prawo zamówień publicznych (t.j. Dz. U. z 2021 r., poz. 1129 z późn. zm.) udzielam wyjaśnień treści Specyfikacji Warunków Zamówienia (dalej: SWZ) w postępowaniu prowadzonym w trybie podstawowym pn.: „**Budowa sieci kanalizacji sanitarnej wraz z przyłączami etap II i III w msc. Grabowo i Wałdyki**”:

Pytanie 6

W związku z zapisem w Projekcie Budowlanym tom II str. 15" sonda hydrostatyczna – 2 szt. współpracująca z elektronicznym przekaźnikiem Min-MAX + programowalny miernik, umieszczone w osobnych rurach ze stali kwasoodpornej o średnicy min. DN125 odseparowujących od głównej komory studni" prosimy o wyjaśnienie jak rozumieć zapis dotyczący sterowania pracą przepompowni P1?

Odpowiedź 6

Zamawiający informuje, że pompownia ma być wyposażona w jedną sondę hydrostatyczną współpracującą bezpośrednio z modułem telemetrycznym (Zamawiający rezygnuje z instalowania przekaźnika Min-MAX i programowalnego miernika). Wszystkie nastawy powinny być programowane w module telemetrycznym. Sonda łącznie z pływakami powinna być zawieszona na łańcuchu (Zamawiający rezygnuje z rur ochronnych). Załączanie i wyłączenie pomp w pompowni ma odbywać się na podstawie wskazań sondy hydrostatycznej (zadane poziomy załączenia i wyłączenia pompy). Pływaki służą do zabezpieczenia suchobiegu pomp oraz spiętrzenia ścieków w pompowni.

Pytanie 7

Czy sterowanie pracą przepompowni ma się odbywać w oparciu o sondę hydrostatyczną i dwa pływaki zawieszony na łańcuchu z stali nierdzewnej AISI 316 wraz z obciążnikiem w wykonaniu żeliwnym?

Odpowiedź 7

Tak.

Pytanie 8

Czy Zamawiający potwierdza montaż w szafie sterowniczej przepompowni P1 ogranicznika przepięć B+C zgodnie z zapisem w Projekcie Budowlanym tom II str. 19?

Odpowiedź 8

Tak potwierdza.

Pytanie 9

W SWZ w opisie przedmiotu zamówienia jest zapis „5.7.1. obudowa z tworzywa odporna na promienie UV, stopień ochrony IP68 wyposażona w zamek patentowy" ponieważ IP68

dotyczy urządzeń trwale zatopionych czy Zamawiający dopuszcza wykonanie obudowy szafy z poliestru wzmocnionego włóknem szklanym o stopniu ochrony min. IP66, współczynnika udarowości mechanicznej IK 10 z uszczelką PUR, odporna na promieniowanie UV?

Odpowiedź 9

Zamawiający stopień ochrony na minimum IP66. Pozostałe Parametry zgodne z dokumentacją.

Pytanie 10

W związku z zapisem w SWZ „5.7. Wymagania dotyczące sterowania pompowni ścieków w istniejącym standardzie Zakładu Komunalnego Gminy Lubawa Sp. z o.o.” – prosimy o udostępnienie schematów elektrycznych szaf sterowniczych.

Odpowiedź 10

Schemat stanowi załącznik nr 1.

Pytanie 11

W nawiązaniu do zapisów SWZ „Opis przedmiotu zamówienia” pkt. – 5.5 „UWAGA!!! Wszystkie elementy stalowe mające kontakt ze ściekami i ich oparami winny zostać wykonane ze stali nierdzewnej zgodnie z normą PN 0H17N12M2T (AISI 316).”

Czy zapis dotyczy przepompowni sieciowej P1 czy również przepompowni przydomowych które nie są zagrożone środowiskiem agresywnym tak jak przepompownia sieciowa?

Odpowiedź 11

Zamawiający dopuszcza w pompowniach przydomowych stosowanie stali 304.

Pytanie 12

W związku z zmianą SWZ oraz wprowadzonym zapisem „5.7.16. wpięcie do istniejącego sytemu monitoringu Zakładu Komunalnego Gminy Lubawa Sp. z o.o. opartego na oprogramowaniu AVEVA Intouch 2020” – czy zamieszczony zapis dotyczy przepompowni P1 czy również przepompowni przydomowych objętych postępowaniem przetargowym?

Odpowiedź 12

Tak dotyczy również przydomowych przepompowni.

Pytanie 13

Czy Zamawiający w własnym zakresie rozbuduje licencję istniejącego oprogramowania AVEVA Intouch 2020 o niezbędną ilość zmiennych I/O wymaganych do podłączenia projektowanych obiektów rozproszonych?

Odpowiedź 13

Tak.

Pytanie 14

Wnosimy o udostępnienie listy przepompowni przydomowych z przypisanym typem pompy, ponieważ w projekcie jest kilka typów pomp od mocy elektrycznej 1,2 KW do 2,6 KW w układzie jednopompowym, oraz w układzie dwupompowym o mocy elektrycznej 1,7 kW-2,2 kW, objętych obecnym etapem realizacji.

Odpowiedź 14

W obecnym etapie realizacji zadania należy zamontować pompy zawarte w dokumentacji projektowej oprócz podanych w poniższej tabeli, które dotyczą etapu I inwestycji.

L.p.	Nr pompowni	Typ pompy
1	Pd 99	3
2	Pd 100	2
3	Pd 101	4
4	Pd 102	1
5	Pd 103	1
6	Pd 104	1
7	Pd 105	1
8	Pd 106	1
9	Pd 108	1
10	Pd 109	1
11	Pd 110	4
12	Pd 111	1
13	Pd 112	1
14	Pd 113	1
15	Pd 114	2
16	Pd 115	2
17	Pd 116	1
18	Pd 117	1
19	Pd 118	2
20	Pd 119	2
21	Pd 120	2
22	Pd 121	2
23	Pd 122	1
24	Pd 123	1
25	Pd 124	4
26	Pd 125	2
27	Pd 126	2
28	Pd 127	4
29	Pd 128	2
30	Pd 129	1
31	Pd 130	1
32	Pd 131	2
33	Pd 132	1
34	Pd 133	1
35	Pd 134	2
36	Pd 135	2
37	Pd 136	1
38	Pd 137	1
39	Pd 138	1
40	Pd 139	1
41	Pd 140	1
42	Pd 141	1
43	Pd 142	2
44	Pd 143	1

45	Pd 144	1
46	Pd 145	1
47	Pd 146	1
48	Pd 147	1
49	Pd 148	1
50	Pd 149	1
51	Pd 150	1
52	Pd 151	1
53	Pd 152	1
54	Pd 153	1
55	Pd 154	2
56	Pd 155	1
57	Pd 156	1
58	Pd 157	6
59	Pd 158	1
60	Pd 159	1
61	Pd 160	1
62	Pd 160	1
63	Pd 161	6
64	Pd 162	1
65	Pd 163	1
66	Pd 164	1
67	Pd 165	2
68	Pd 166	2

Pytanie 15

W załączonym przedmiarze w ramach odpowiedzi do przetargu w pozycji 39 „Dostawa szafy sterowniczej (zapasowej) – 2 kpi” — prosimy o podanie jakiego typu pompowni dotyczy oraz rodzaju zasilania.

Odpowiedź 15

Wykonawca dostarczy dwie szafy. Jedną jednofazową i jedną trójfazową.

Pytanie 16

W załączonym przedmiarze w ramach odpowiedzi do przetargu w pozycji 40 „Dostawa pomp do przydomowych przepompowni ścieków (zapasowych) – 2 kpi” — prosimy o podanie typów pomp które mają być dostarczone w ramach zapasu oraz rodzaju zasilania.

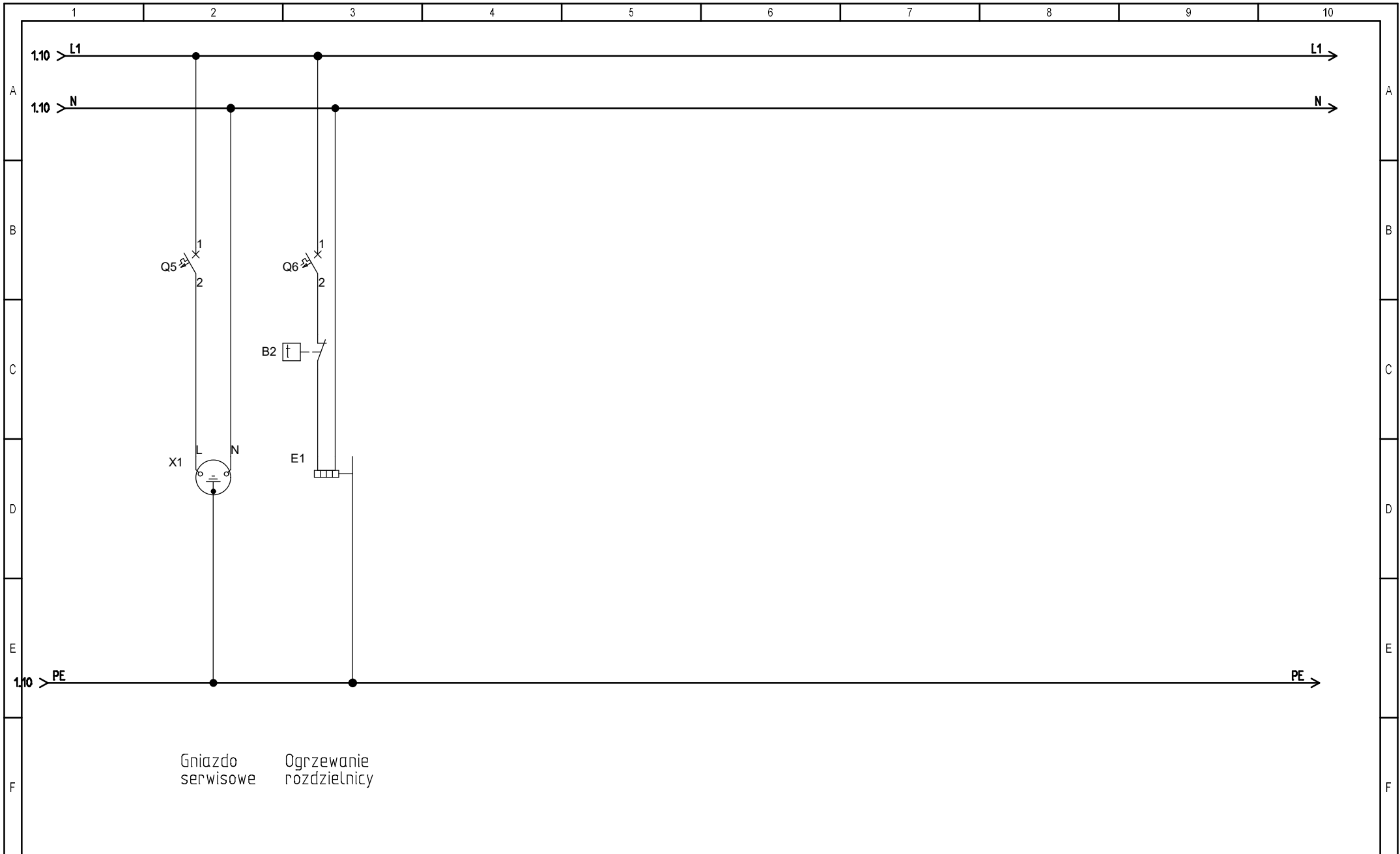
Odpowiedź 16

TYP 1 jednofazowa oraz TYP 4 trójfazowa.

Pozostałe zapisy Specyfikacji Warunków Zamówienia nie ulegają zmianie.

Wójt Gminy Lubawa

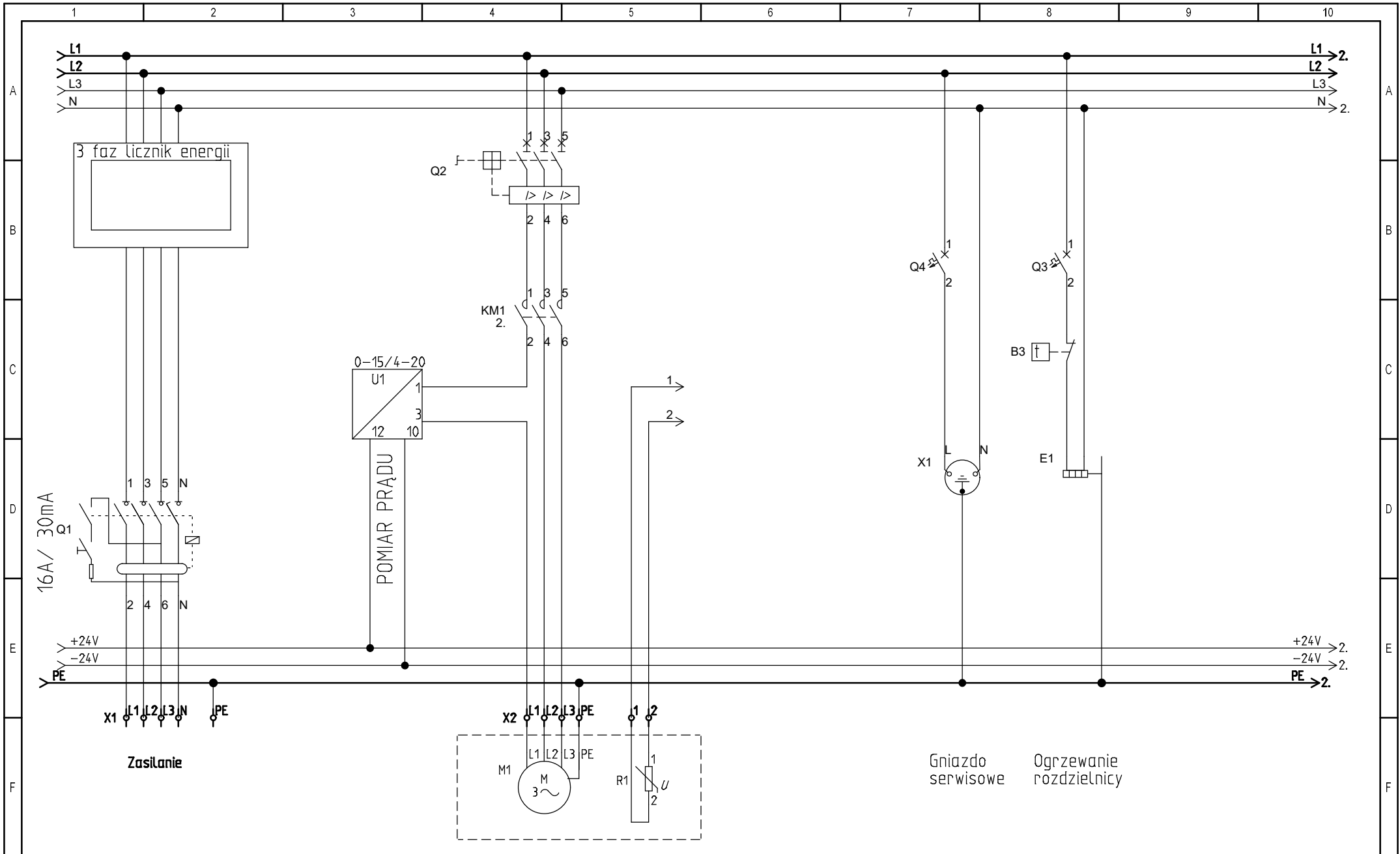
/-/ mgr inż. Tomasz Ewertowski



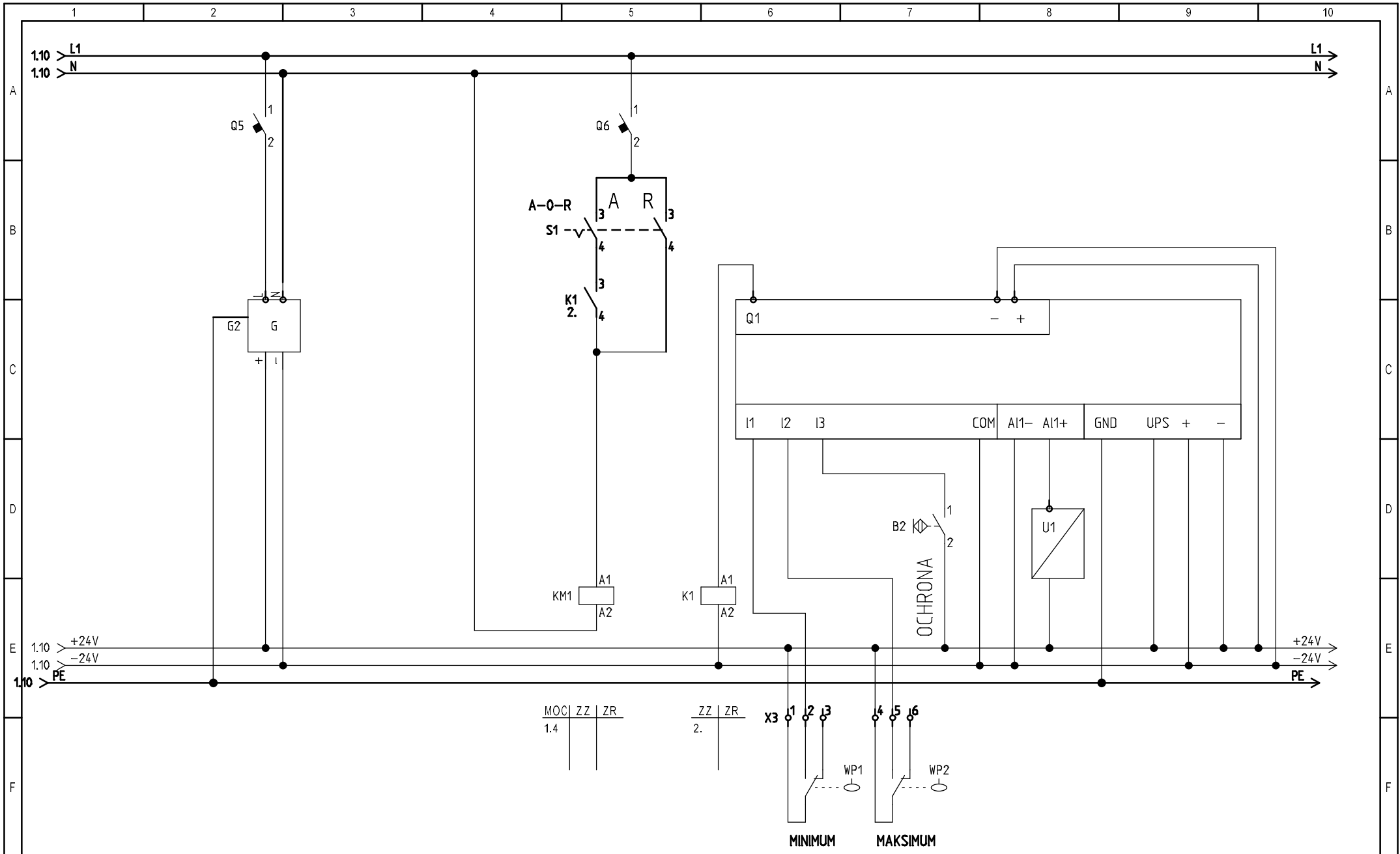
Gniazdo
serwisowe

Ogrzewanie
rozdzielnic

ZKG Lubawa	Projekt: Przepompownia 1 Faz sterownie	Projektował	Sprawdził	Nr rysunku: 00.001	Modyfikacja:	Schemat: 2
	Opis:	Kreślił	Data: 07.12.2020	Funkcja:	Lokalizacja:	Lb. sch: 2 Sch. nast:



ZKG Lubawa	Projekt: Przepompownia 3 Faz sterownie	Projektował	Sprawdził	Nr rysunku: 00.001	Modyfikacja:	Schemat: 1
	Opis:	Kreslił	Data: 07.12.2020	Funkcja: Lokalizacja:	Lb. sch: 2	Sch. nast: 2



ZKG Lubawa	Projekt: Przepompownia 3 Faz sterownie	Projektował	Sprawdził	Nr rysunku: 00.001	Modyfikacja:	Schemat: 2
	Opis:	Kreslił	Data: 07.12.2020	Funkcja: Lokalizacja:	Lb. sch: 2	Sch. nast: